



Výročná správa o činnosti a hospodárení za rok 2012

Subjekt: Psychiatrická nemocnica Michalovce, n. o.

IČO: 35581000

Adresa: Areál psychiatrickej nemocnice, Stráňany
071 01 Michalovce

Správna rada: PhDr. Jana Cibereová, predseda – od 20.11.2012

Ing. Martin Pado, predseda – do 20.11.2012

MUDr. Peter Šalamon, podpredseda

PhDr. Tatiana Hrindová, člen

RNDr. Lýdia Sidivárová, člen – od 20.11.2012

Ing. Tomáš Bugel, člen – od 20.11.2012

Ing. Ľudmila Kiššová, člen – do 20.11.2012

Ing. Viliam Slaminka, člen – do 20.11.2012

Dozorná rada: Ing. Juraj Naščák, predseda

Bc. Jozef Janoško, člen

MUDr. František Zitrický, člen

Riaditeľ: Ing. Vladimír Lesník

Psychiatrická nemocnica Michalovce, n. o. bola zapísaná do registra neziskových organizácií Krajským úradom v Košiciach, odbor všeobecnej vnútornej správy a živnostenského podnikania podľa § 9 ods. 2 zák. č. 213/1997 Z. z. o neziskových organizáciách poskytujúcich všeobecne prospešné služby rozhodnutím o registrácii pod č. OVVS/20/2004 k 1. aprílu 2004.

Predmetom činnosti Psychiatrickej nemocnice Michalovce, n. o. je poskytovanie zdravotnej starostlivosti a sociálnej pomoci pacientom a klientom postihnutým psychickými chorobami a poruchami. Nezisková organizácia môže podnikat' podľa osobitných predpisov za podmienky, že touto činnosťou sa dosiahne účelnejšie využitie jej majetku a nebude ohrozená kvalita, rozsah a dostupnosť služieb, pre ktoré bola založená. Vedľajšou hospodárskou činnosťou dosahuje nezisková organizácia účelnejšie využitie svojho majetku.

Nezisková organizácia hospodári podľa schváleného rozpočtu. Rozpočet neziskovej organizácie obsahuje všetky rozpočtované príjmy a výdavky, pričom sa zostavuje a schvaľuje na príslušný kalendárny rok.

Uznesením Správnej rady č. 19/2010 bol schválený Organizačný poriadok platný od 1. decembra 2010. Psychiatrická nemocnica Michalovce, n. o. je členená na:

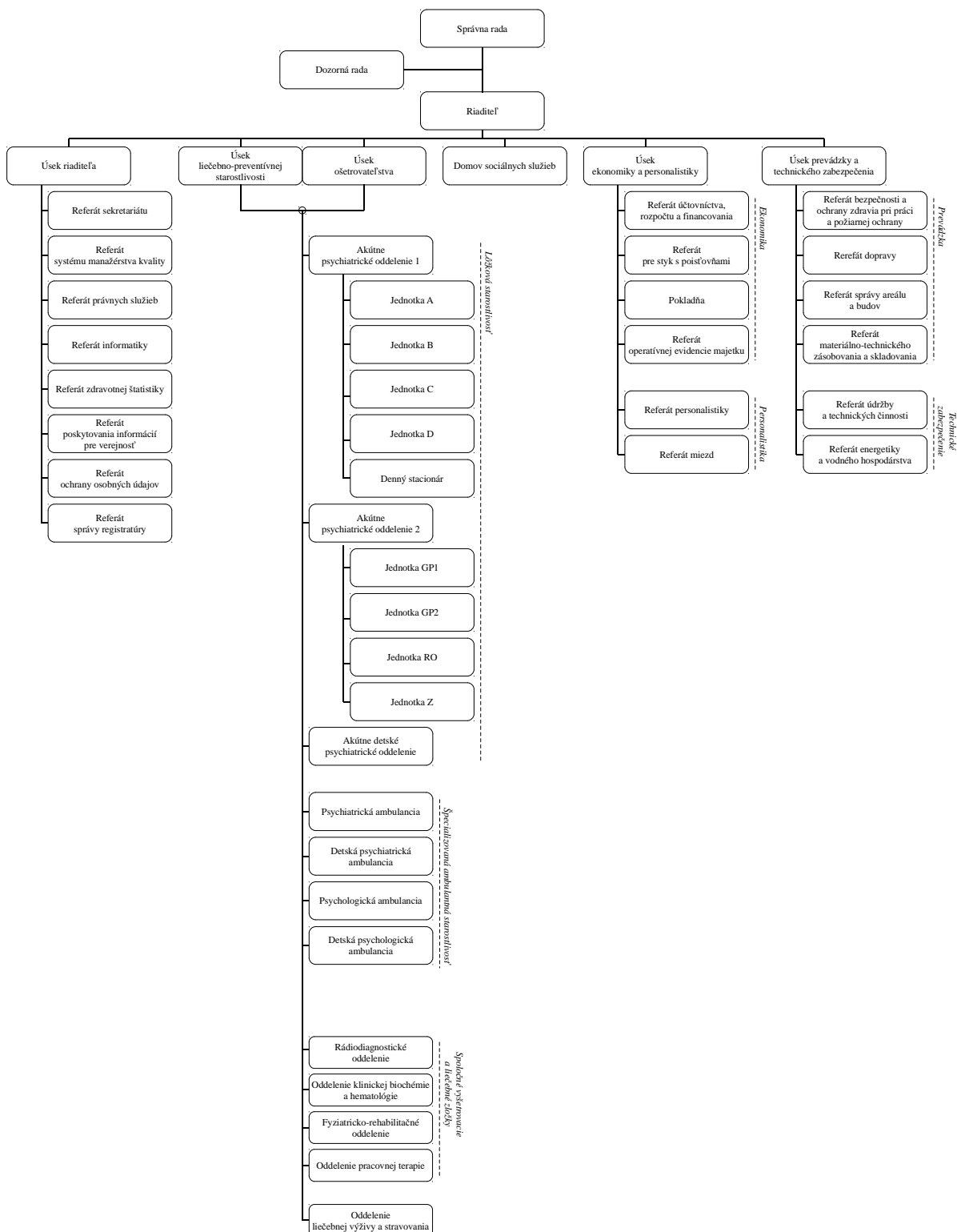
- úsek riaditeľa,
- úsek liečebno-preventívnej starostlivosti,
- úsek ošetrovateľstva,
- domov sociálnych služieb,
- úsek ekonomiky a personalistiky,
- úsek prevádzky a technického zabezpečenia.

Úsek riaditeľa

Riaditeľovi sú priamo podriadení pracovníci na úseku riaditeľa, primári oddelení (zastupujúci námestníka pre úsek liečebno-preventívnej starostlivosti), námestník pre úsek ošetrovateľstva, vedúci domova sociálnych služieb, námestník pre úsek ekonomiky a personalistiky a námestník pre úsek prevádzky a technického zabezpečenia.

Samotný úsek riaditeľa tvoria referáty sekretariátu, systému manažérstva kvality, právnych služieb, informatiky, zdravotnej štatistiky, poskytovania informácií pre verejnosť, ochrany osobných údajov a správy registratúry.

Grafické zobrazenie organizačnej štruktúry



Úsek liečebno-preventívnej starostlivosti a úsek ošetrovateľstva

Úsek liečebno-preventívnej starostlivosti a úsek ošetrovateľstva operujú na tých istých oddeleniach a úzko spolupracujú na zabezpečovaní zdravotnej starostlivosti o pacienta. Úsek liečebno-preventívnej starostlivosti riadia primári oddelení, ktorý plánujú, organizujú a kontrolujú zabezpečenie liečebno-preventívnej starostlivosti a terapeutického procesu v rámci neziskovej organizácie. Úsek ošetrovateľstva riadi námestník pre úsek ošetrovateľstva, ktorý priamo zodpovedá za odbornú úroveň poskytovania ošetrovateľskej starostlivosti, koordináciu a kontrolu špecifických ošetrovateľských postupov a plánov starostlivosti o pacienta a za aplikáciu zmien v poskytovaní ošetrovateľskej starostlivosti na základe potrieb pacientov podľa sesterských diagnóz.

Úsek ošetrovateľstva sa v svojej náplni zameriava na:

- zabezpečovanie ošetrovateľskej starostlivosti,
- zvyšovanie kvality ošetrovateľskej starostlivosti,
- personálne a materiálne zabezpečenie ošetrovateľskej starostlivosti,
- implementáciu právnych predpisov do ošetrovateľskej praxe,
- zabezpečovanie sústavného vzdelávania sestier.

V roku 2012 bola na úseku ošetrovateľstva realizovaná organizačná zmena súvisiaca s nastavením počtu pracovných pozícií sestra, zdravotnícky asistent a sanitár v nepretržitej prevádzke na jednotlivých oddeleniach. Na základe prehodnotenia pracovných činností boli od 1. mája 2012 vykonané zmeny personálnej štruktúry ošetrovateľského personálu.

Zvyšovanie kvalifikácie formou špecializačného štúdia v odbore psychiatrická ošetrovateľská starostlivosť ukončila v roku 2012 jedna sestra. Zdravotnícki pracovníci sa pravidelne zúčastňujú odborných seminárov na celoústavnej, regionálnej, celoslovenskej, ale i zahraničnej úrovni a to aj s aktívnou účasťou. V roku 2012 sa uskutočnilo šesť seminárov na miestnej úrovni. Odznelo dvadsaťtri odborných tém. Tieto semináre sú zhodnocované kreditmi pre zabezpečenie sústavného vzdelávania sestier. Dňa 10. októbra 2012 sme organizovali III. ročník Michalovského dňa psychiatrického ošetrovateľstva. Regionálneho seminára sa zúčastnilo deväťdesiat účastníkov z východoslovenského regiónu. Odznelo dvanásť prednášok. V odbornom programe odzneli aj prednášky sestier našej nemocnice. Táto aktivita bola prezentovaná v TV Mistrál a vo vysielaní Rádia Regina. V júli 2012 absolvovalo päťnásť sestier školenie v bazálnej stimulácii, ktoré odborne garantoval INSTITUTE Bazální stimulace® s. r. o.

Úlohou úsekov liečebno-preventívnej starostlivosti a ošetrovateľstva je zabezpečovať zdravotnú starostlivosť o pacienta v týchto oblastiach:

- lôžková starostlivosť,
- špecializovaná ambulantná starostlivosť,
- spoločné vyšetrovacie a liečebné zložky,
- liečebná výživa a stravovanie.

Lôžková starostlivosť

Činnosť lôžkového oddelenia riadi primár a vedúca sestra oddelenia. Primár priamo riadi lekárov a psychológov, ktorí zodpovedajú za odbornú úroveň poskytovaných služieb na zverenej jednotke. Primára v jeho neprítomnosti zastupuje zástupca primára. Za kvalitu ošetrovateľskej starostlivosti na oddelení zodpovedá vedúca sestra. Priamo riadi úsekové sestry jednotiek. Úseková sestra organizuje, koordinuje a kontroluje činnosť sestier, asistentov, sanitárov a pomocného personálu a zodpovedá za poskytovanie ošetrovateľskej starostlivosti na zverenej jednotke.

Všetky jednotky oddelení sú koedukované a pracujú komunitným systémom práce. Liečebný proces je realizovaný biologickou a psychoterapeutickou formou a rehabilitačnými a ergoterapeutickými činnosťami. Pre skvalitnenie diagnostiky sa využíva široké spektrum vyšetrovacích škálovacích metód. Súčasťou biologickej formy liečby je farmakoterapia a elektrokonvulzívna liečba. Farmakoterapia je pacientom ordinovaná v súlade s najnovšími odporúčaniami. Elektrokonvulzívna liečba je vykonávaná na modernom prístroji v narkóze za účasti anesteziológa.

Pri práci s pacientom je využívaná skupinová aj individuálna psychoterapia. Súčasťou terapeutických programov sú psychohry, biblioterapia a relaxačné techniky. Pre zlepšenie spolupráce a informovanosti pacienta sa realizuje edukácia podľa diagnostických skupín. Cieľom psychoterapeutických a resocializačných aktivít je zníženie relapsov a počtu chronifikovaných stavov.

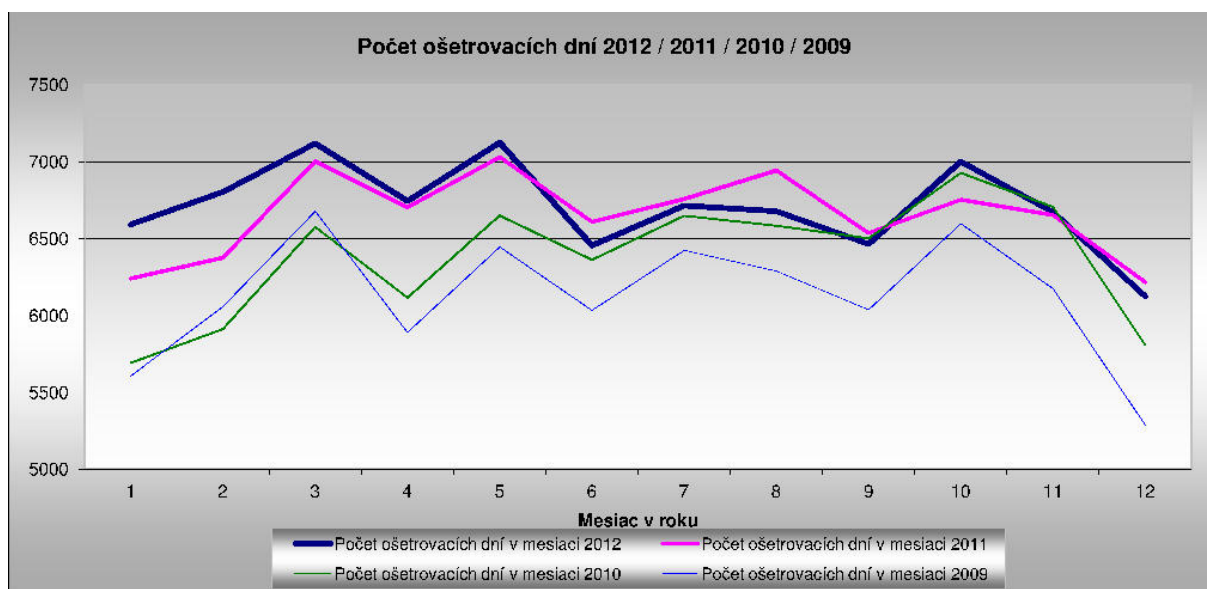
Liečebný proces je tvorený aj ergoterapeutickými a rehabilitačnými aktivitami. Činnosťné aktivity ergoterapie sú zabezpečované tkáčskou, keramickou a technickou dielňou, dielňou ručných prác a záhradou. Umelecké aktivity sú obsahom muzikoterapie a arteterapie. Pacienti počas hospitalizácie majú k dispozícii rehabilitačné oddelenie, ktoré zabezpečuje liečebnú telesnú výchovu, elektroliečbu, vodoliečbu, masáže a individuálne rehabilitácie podľa ordinácie lekára-fyzioterapeuta.

Pracovníci sa pri výkone svojho povolania riadia etickými zásadami zdravotníckeho pracovníka, rešpektujú práva pacienta.

Psychiatrická nemocnica Michalovce, n. o. spolupracuje so Strednou zdravotníckou školou v Michalovciach. Jej študentom v odbore sanitár, zdravotnícky asistent umožňuje praktickú výučbu na Jednotke GP1 a študentom v odbore masér na Fyziatricko-rehabilitačnom oddelení. Študentom vysokých škôl umožňuje vykonávanie odbornej praxe. Spolupráca prebieha aj s Územným spolkom Červeného kríža v Michalovciach formou umožňovania praktickej výučby v kurze Opatrovateľstvo.

Na lôžkových oddeleniach Psychiatrickej nemocnice Michalovce, n. o. bolo v roku 2012 hospitalizovaných 2 532 pacientov, čo je 12 viac oproti predchádzajúcemu roku. Priemerná ošetrovacia doba 32 dní sa oproti predchádzajúcemu roku nezmenila. V roku 2012 oddelenia vykázali spolu 80 485 ošetrovacích dní, čo je oproti oproti predchádzajúcemu roku nárast o 635 ošetrovacích dní.

Lôžková starostlivosť je poskytovaná na troch oddeleniach: Akútnom psychiatrickom oddelení 1, Akútnom psychiatrickom oddelení 2 a Akútnom detskom psychiatrickom oddelení.



Akútne psychiatrické oddelenie 1 tvoria:

- 1) Jednotka A – jednotka zvýšenej psychiatrickej starostlivosti,
- 2) Jednotka B – jednotka liečby akútnych psychotických porúch,
- 3) Jednotka C – jednotka liečby afektívnych porúch,
- 4) Jednotka D – jednotka liečby psychoreaktívnych a psychosomatických porúch,
- 5) Denný stacionár – jednotka s dennou formou starostlivosti.

Akútne psychiatrické oddelenie 1 pracuje pod vedením primára MUDr. Petra Šalamona, zástupkyne primára MUDr. Aleny Vendelovej a vedúcej sestry Mgr. Evy Bumberovej. Na oddelení pracuje osem lekárov, jeden klinický psychológ, tridsaťdva sestier a šesť sanitárov. Jeden lekár v uvedenom období absolvoval špecializačnú skúšku z psychiatrie, počet plne kvalifikovaných lekárov stúpol na päť. Traja lekári sú v špecializačnej príprave a v rámci nej striedavo stážujú aj na iných oddeleniach. Jeden lekár sa špecializuje v kognitívno-behaviorálnej psychoterapii. Kolektív sestier riadi vedúca sestra a štyri úsekové sestry. Všetky majú ukončené magisterské špecializačné štúdium. Viaceré sestry majú ukončené bakalárske štúdium a špecializáciu v odbore psychiatrická ošetrovateľská starostlivosť, pričom v roku 2012 boli ďalšie dve sestry zaradené do špecializačného štúdia. Personálne vybavenie oddelenia s rezervou spĺňa odporúčané normatívy.

V roku 2012 bolo na Akútnom psychiatrickom oddelení 1 hospitalizovaných 1 258 pacientov čo je o 50 menej oproti predchádzajúcemu roku. Priemerná ošetrovacia doba 27 dní čo je o 1 viac oproti predchádzajúcemu roku. Obsadenosť lôžok bola 93,06 %.

Na jednotkách funguje komunitný systém práce, ošetrovateľská starostlivosť sa poskytuje formou ošetrovateľského procesu s chronologicky vedenou dokumentáciou.

V roku 2012 sa podstatne rozšírila psychoedukácia pacientov. V súčasnosti prebieha edukácia depresíí, panických a úzkostných porúch, psychóz a demencií. Pre pravidelné

edukácie podľa programu je vyčlenená miestnosť v priestoroch Denného stacionáru. Na všetkých jednotkách bolo zavedené rozšírené škálovanie pacientov technikami Mini-mental state examination (MMSE), Montgomeryho-Asbergova škála depresie (MADRS), Zungova škála úzkosti a Beckov dotazník úzkosti.

Oddelenie poskytuje špecializovanú psychiatrickú starostlivosť pre dospelých pacientov od 18 do 60 rokov. Rozdelenie oddelenia na jednotky napomáha jeho funkčnosti, zlepšuje možnosť poskytovať diferencovanú, špecializovanú starostlivosť a tiež v neposlednom rade zlepšuje celkové prostredie a pohodlie pre hospitalizovaných pacientov.

Jednotka A – jednotka zvýšenej psychiatrickej starostlivosti. Na túto jednotku sú prijímaní akútne pacienti s neklúdom, zhoršenou spoluprácou, alebo aj s potrebou zvýšenej somatickej starostlivosti. Taktiež sa sem prijímajú akútne pacienti na observáciu – pozorovanie do 24 hodín – privázaní službou rýchlej zdravotnej pomoci v sprievode polície, najčastejšie z dôvodu, že pod vplyvom návykovej látky ohrozujú seba alebo okolie, prípadne sa vyhrážajú suicídiom. Týmto intervenciami je suplovaná činnosť zrušených protialkoholických záchytných staníc, čo predstavuje nemalú pracovnú záťaž navyše. Aj preto je jednotka vybavená zvýšeným počtom personálu a ďalšími bezpečnostnými prvkami. Priestory jednotky sú monitorované kamerovým systémom a sestry v službe majú k dispozícii zvolávací systém, pomocou ktorého si, v prípade potreby riešenia krízovej situácie, dokážu operatívne privolať pracovníkov z iných oddelení. Pohybový režim tejto jednotky je uzavretý.

Jednotka B – jednotka liečby akútnych psychotických porúch. Slúži ako prijímacia jednotka pre psychické poruchy so závažnejšími poruchami myslenia, vnímania, emotivity, k ich bližšej diagnostike a nastaveniu liečby. Počas pobytu pacienta na Jednotke A a Jednotke B sa väčšinou realizuje aj biologická, elektrokonvulzívna liečba, ak si to stav vyžaduje. Režim jednotky je polootevorený, aby po zlepšení stavu už bolo možné pacienta zaradiť do rôznych činnostných a terapeutických aktivít. Po diferenciálnej diagnostike a čiastočnom zlepšení stavu sú pacienti zväčša na doliečenie prekladaní na Jednotku C alebo Jednotku D.

Jednotka C – jednotka liečby afektívnych porúch. Tu sú liečení pacienti s poruchami z okruhu schizofrénie a iných psychóz a s organickými poruchami. Jedná sa už o spolupracujúcich pacientov, ktorí majú voľný pohyb a okrem medikácie, vizít a komunity na oddelení sa už môžu zúčastňovať aj rôznych ďalších aktivít – skupinovej psychoterapie, edukácií, pracovných aktivít, arteterapie, muzikoterapie, liečebných cvičení.

Jednotka D – jednotka liečby psychoreaktívnych a psychosomatických porúch. Tu sa liečia pacienti s reaktívnymi stavmi, s úzkostnými a panickými poruchami, so psychosomatickými stavmi, s poruchami emócií, predovšetkým depresívnymi stavmi, či už tzv. endogénnymi alebo z okruhu neuróz. Okrem medikamentoznej terapie sa kladie dôraz na psychoterapiu individuálnu a skupinovú, nácvik správneho dýchania, relaxácií a na primeranú edukáciu o príčinách poruchy a jej liečbe i prevencii.

V priebehu roka 2012 bola z prevádzkových dôvodov v súvislosti so strhnutím strechy monobloku jednotka presťahovaná do náhradných priestorov. Od novembra už opäť v plnom rozsahu funguje v pôvodných priestoroch. V rámci vylepšenia podmienok pre pacientov bola na Jednotke D zriadená druhá nadštandardná izba.

Denný stacionár umožňuje intenzívnejšie preliečenie ambulantných pacientov so zhoršeným zdravotným stavom, a tým sa vyhnúť prípadnej hospitalizácii. Zároveň umožňuje

poskytovať kontrolovanú dlhodobú udržiavaciu liečbu u závažných pacientov s recidívami v anamnéze. V neposlednom rade umožňuje doliečiť pacientov, ktorí sú z hospitalizácie už prepustení, no ich stav si ešte vyžaduje zvýšenú psychiatrickú starostlivosť. V dennom stacionári pracuje lekár, psychológ a dve sestry. Program dňa pozostáva z vizity, komunity, relaxácie a vlastných voliteľných činností.

V roku 2012 v ňom bolo realizovaných 3 419 ošetrovacích dní, čo je o 525 viac oproti predchádzajúcemu roku. Výkon denného stacionáru každým rokom stúpa, obmedzujúcim faktorom pre pacientov je vzdialenosť a cestovné náklady.

Akútne psychiatrické oddelenie 2 tvoria:

- 1) Jednotka GP1 – jednotka liečby gerontopsychiatrických porúch na organickom podklade,
- 2) Jednotka GP2 – jednotka liečby gerontopsychiatrických porúch bez organického podkladu ako aj emočných a psychotických porúch,
- 3) Jednotka RO – jednotka liečby rezistentných psychiatrických porúch a ochrannej liečby,
- 4) Jednotka Z – jednotka liečby závislostí.

Akútne psychiatrické oddelenie 2 pracuje pod vedením primárky MUDr. Eriky Rusinovej, zástupkyne primárky MUDr. Henriety Popjakovej a vedúcej sestry Mgr. Adriany Brhlíkovej. Na oddelení bolo zamestnaných päť lekárov, jeden psychológ, dvadsaťpäť sestier a päťnásť sanitárov.

Oddelenie poskytuje špecializovanú psychiatrickú starostlivosť pre dospelých pacientov starších ako 60 rokov, pacientov, ktorí majú súdom nariadenú ochrannú liečbu a pacientov so závislosťou od alkoholu a iných psychotropných látok. Pacienti sú prijímaní na doporučenie ambulantných psychiatrov, v akútnych stavoch i bez doporučenia. Podľa zdravotného stavu a náročnosti liečby sú pacienti zadelení na jednotlivé jednotky.

V roku 2012 tri sestry začali špecializačné štúdium v odbore ošetrovateľská starostlivosť v psychiatrii. Deväť sestier absolvovalo školenie Základné prvky bazálnej stimulácie.



*Akútne psychiatrické oddelenie 2 –
– chodba na 5. poschodí*



*Akútne psychiatrické oddelenie 2 –
– návštevná miestnosť*

Na Jednotke GP1 sú hospitalizovaní pacienti s Alzheimerovou demenciou stredného a ťažkého stupňa. Po prijatí sa u každého pacienta vypracuje test MMSE, na základe ktorého sa zistí stupeň demencie. Pacientovi sa naordínuje psychofarmakologická liečba a je zaradený do skupiny na kognitívny tréning. Liečba u pacientov je komplexná – bio-psycho-sociálna. Na jednotku denne prichádzajú fyzioterapeuti pre vykonanie rehabilitácie u pacientov, mobilizácie a nácviku chôdze podľa ordinácií lekára. U pacientov realizujeme bazálnu stimuláciu. Osvedčili sa nám tieto prvky bazálnej stimulácie: celkový kúpeľ ukladňujúci, celkový kúpeľ povzbudzujúci, masáž stimulujúca dýchanie, poloha múmia a poloha hniezdo. Pacienti sa cítia pohodlnejšie, bezpečnejšie a pôsobí to ukladňujúco pri zmätenosti a zvýšenej tenzii u pacientov.



Farebné odlišenie dverí na Jednotke GP1

Na Jednotke GP1 a Jednotke GP2 sa realizujú tréningy pamäte pod vedením vyškolenej vysokoškolsky vzdelanej sestry. Tréningy sa realizujú skupinovú aj individuálnou formou v závislosti od stupňa postihnutia demenciou u pacienta. Vykonávajú sa v miestnosti, na tento účel zriadenej, ktorá je súčasťou Jednotky GP1. Záznamy z realizovaných liečebných postupov sú súčasťou chronologických záznamov v dekurze pacienta. Sestra venujúca sa tréningu pamäte sa každoročne zúčastňuje seminárov v MEMORY centre v Bratislave so zameraním na nefarmakologické postupy v liečbe u pacientov s Alzheimerovou demenciou.

Na Jednotke GP2 sú hospitalizovaní pacienti s rôznymi diagnózami: Alzheimerova demencia začínajúceho a stredného stupňa, depresie, úzkosti, závislosti. Liečba je bio-psycho-sociálna. Pacienti majú ako súčasť programu kognitívny tréning, rehabilitáciu, ergoterapie, edukácie, skupinové a individuálne terapie so psychológom.

Na jednotke RO sú hospitalizovaní pacienti v chronickom štádiu duševných ochorení a súdom nariadené ochranné liečby. Aj tu je starostlivosť komunitná a liečba komplexná. Pacienti sú zaradení na ergoterapie, majú možnosť rehabilitácie a masáží, čo aj radi využívajú. U pacientov prebieha resocializácia bežných denných činností, pacienti sú vedení k samostatnosti a zodpovednosti. Cieľom psychoterapeutických a resocializačných aktivít je zníženie relapsov a počtu chronifikovaných stavov.

Na Jednotke Z sa realizuje liečba všetkých druhov závislostí. Liečba je komunitná. V programe sú skupinové psychoterapie, relaxačné techniky, psychohry, nácvik pamäte.



Jednotka GP2 – Ošetrovňa



Jednotka GP2 – Ošetrovňa

Pacienti sú vedení k zodpovednosti, sebakontrola, sebakritike a budovaní pevnej vôle. Pacienti sa zúčastňujú aj edukácie na tému užívania alkoholu a drog.

Ergoterapeutické aktivity sa vykonávajú v jednotlivých dielňach: ručné práce, tkáčska dielňa, keramická dielňa, stolárska dielňa, muzikoterapia, arteterapia, záhrada, rehabilitácia. Pacienti z ošetrovacích jednotiek, mimo Jednotky GP1 dochádzajú za účelom absolvovania rehabilitačných procedúr priamo na oddelenie rehabilitácie.

Súčasťou programu na Akútnom psychiatrickom oddelení 2 je aj biblioterapia, psychohry, autogénny tréning a relaxácia.

Liečba na Akútnom psychiatrickom oddelení 2 obsahuje farmakologické, biologické a psychoterapeutické postupy. Súčasťou liečebného procesu u pacientov je rozšírenie spektra vyšetrovacích škálovacích metód a použitie moderných psychofarmák (antipsychotík, antidepresív, prokognitív) s priaznivým profilom vedľajších účinkov.

V rámci denného programu pacienti absolvujú tématické vychádzky do mesta Michalovce, kde majú okrem iného aj možnosť návštevy galérie Zemlínskeho osvetového strediska. Zemlínske osvetové stredisko darovalo pre našich pacientov celoročnú voľnú vstupenku do galérie, ktorú pacienti pravidelne využívajú. Pacienti z Jednotky Z absolvujú povinne každú sobotu výlet do okolia v doprovide sestry. Vybraní pacienti z Jednotky GP2 a Jednotky RO absolvujú pod vedením fyzioterapeuta NORDIC WALKING jeden krát v týždni v areáli našej nemocnice. Pacienti hodnotia túto aktivitu pozitívne.

V roku 2012 bola vykonaná rekonštrukcia 5. poschodia. Na Jednotke GP1, Jednotke GP2 a Jednotke Z došlo k celkovej obnove priestorov – izieb pacientov, vyšetrovni, ošetrovni, sociálnych zariadení, jedálni, kuchyniek, denných izieb a informačnej infraštruktúry. Jednotky sú vybavené moderným nábytkom, ktorý vyhovuje funkčne aj esteticky, rozšíril sa počet kúpeľní a toaliet na jednotkách, čo zvyšuje celkový komfort pacientov. Izby sú dvoj- a trojlôžkové. Na Jednotke GP1 je na izbách pre pacientov a v dennej miestnosti pre pacientov klimatizácia. Dvere izieb sú označené farebným odlišovacím pásom, ktorý slúži pacientom na lepšiu orientáciu v priestore jednotky. Jednotka GP1 je monitorovaná kamerovým systémom pre zvýšenie bezpečnosti a kvalitnej ošetrovateľskej starostlivosti o pacientov.

Z hygienického a epidemiologického hľadiska bol zakúpený na Jednotku GP1 čistič vzduchu, materiálne vybavenie sa doplnilo aj o antidekubitné pomôcky pre pacientov.

Psychiatrická nemocnica Michalovce, n. o. spolupracuje so Strednou zdravotníckou školou v Michalovciach. Štyrikrát v týždni chodia na Jednotku GP1 na prax zdravotnícky asistenti. Sanitári chodia na prax jedenkrát v týždni na Jednotku GP1 a dvakrát v týždni na Jednotku GP2.

Na Akútnom psychiatrickom oddelení 2 prebieha edukácia pacientov s Alzheimerovou demenciou, panickou poruchou, depresiou a psychózou. Realizujú sa tiež edukácie pre príbuzných pacientov so psychózou a demenciou.

Pracovníci Akútneho psychiatrického oddelenia 2 sa pravidelne zúčastňujú odborných seminárov na celoústavnej, regionálnej, celoslovenskej, ale i zahraničnej úrovni s aktívnou alebo pasívnou účasťou. Sestry z Akútneho psychiatrického oddelenia 2 sa zúčastnili s aktívnou účasťou na medzinárodnej konferencii v Českej republike.

Pracovníci sa pri výkone svojho povolania riadia etickými zásadami zdravotníckeho pracovníka, rešpektujú práva pacienta. Etický kódex zdravotníckeho pracovníka je



Jednotka Z – lôžková izba



Jednotka Z – lôžková izba

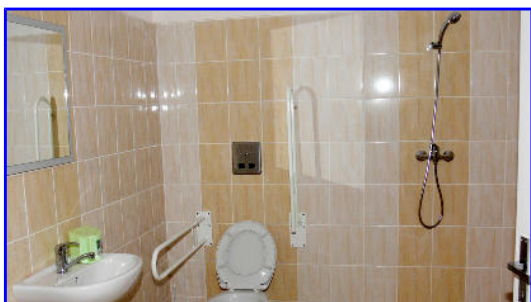
k nahliadnutiu na každej jednotke Akútneho psychiatrického oddelenia 2.

Ošetrovateľské výkony a postupy sa realizujú podľa štandardov vypracovaných Ministerstvom zdravotníctva Slovenskej Republiky na jednotlivé výkony. Štandardy sa nachádzajú na každej ošetrovacej jednotke.

V priebehu roka sa pre skvalitnenie chodu oddelenia robia interné audity a hodnotí sa spokojnosť pacientov a rodinných príslušníkov formou dotazníkov spokojnosti. O výsledkoch je informované vedenie nemocnice, ako aj všetci zamestnanci na prevádzkových schôdzach.

Pacienti môžu raz týždenne využiť bezplatné právne poradenstvo u profesionálneho právnikovi, ktorý navštevuje pacientov na oddelení. Akútne psychiatrické oddelenie 2 spolupracuje so zložkami extramurálnej psychiatrickej starostlivosti: ADOS, Občianske združenie INTEGRA, Pacientská organizácia POZDRAV, Združenie rodinných príslušníkov OPORA, Liga za duševné zdravie.

V roku 2012 bolo na Akútnom psychiatrickom oddelení 2 hospitalizovaných 1 074 pacientov, čo je o 21 menej oproti predchádzajúcemu roku. Priemerná ošetrovacia doba bola 33 dní, čo je o 1 deň viac oproti predchádzajúcemu roku. Priemerná obložnosť bola 91,73 %.



Jednotka GP1 – WC a sprcha pre imobilných pacientov



Jednotka GP1 – Čajová kuchnyka pri jedálni pacientov

Akútne detské psychiatrické oddelenie pracuje pod vedením primára MUDr. Stanislava Tomovčíka a vedúcej sestry Mgr. Dany Vetrákovéj. Na oddelení boli zamestnaní traja lekári, jeden psychológ, jedna sociálna sestra, šesť sestier, jeden zdravotnícky asistent a štyria sanitári. V roku 2012 ukončila jedna sestra špecializačné štúdium v odbore psychiatrická ošetrovateľská starostlivosť. Jedna sestra úspešne absolvovala certifikačný kurz bazálnej stimulácie.

Na oddelení je liečené celé spektrum detských psychiatrických ochorení a porúch. Ide o deti s vývojovými poruchami, psychotickými poruchami, afektívnymi poruchami, neurotickými poruchami, úzkostnými poruchami, mentálnymi anorexiami a bulímiami, návykovými rizikami, poruchami chovania, tikovými poruchami, enurézou a enkoprézou, a psychosomatickými ochoreniami.

Pod vedením lekárov, sestier a psychológa sa u detí dbá na nácvik sebakontroly, sebaovládania a vedú sa k neagresívnemu správaniu. V rámci diagnostiky oddelenie spolupracuje s detským neurológom. Deti s poruchami rečového prejavu sú vedené logopédom. V spolupráci so psychológom sa do diagnostiky detí s poruchou pozornosti s hyperaktivitou zaviedli nové škály na zisťovanie prejavov hyperaktivity a nepozornosti a škály na meranie sociálnych kompetencií. Pri školskej a výchovnej činnosti sa úzko spolupracuje so špeciálnymi pedagógmi a vychovávateľmi.

Pre deti sú usporadúvané športové podujatia na ihriskách v areáli nemocnice. Pod vedením liečebných pedagógov a sestier deti pripravili tématické kultúrno-umelecké podujatia. Vystúpenia pri týchto príležitostiach vedú deti k väčšej samostatnosti, rozvíja sa ich kreativita a schopnosti. V rámci aktivizácie deti absolvujú ergoterapie, muzikoterapiu, biblioterapiu, arteterapiu, rehabilitačné cvičenia a terapeutické vychádzky v areáli. Výrobky a kresby detí prispievajú k estetizácii oddelenia a návštevnjej miestnosti.

Vo februári zorganizovali tri michalovské základné umelecké školy benefičný koncert, ktorého výťažok venovali Akútnemu detskému psychiatrickému oddeleniu.

V roku 2012 bolo na Akútnom detskom psychiatrickom oddelení hospitalizovaných 255 pacientov, čo je o 7 menej oproti predchádzajúcemu roku. Priemerná ošetrovacia doba bola 42 dní, čo je o 2 dni viac oproti predchádzajúcemu roku. Priemerná obložnosť bola 98,66 %.

Špecializovaná ambulantná starostlivosť

Činnosť lekárov špecializovaných ambulancií priamo riadia primári oddelení. Činnosť sestier psychiatrickej ambulancie a psychologickkej ambulancie riadi vedúca sestra akútneho psychiatrického oddelenia 1. Činnosť sestier detskej psychiatrickej ambulancie a detskej psychologickkej ambulancie vedie vedúca sestra detského psychiatrického oddelenia.

Pre nečinnosť ambulancie všeobecného lekára požiadala Psychiatrická nemocnica Michalovce, n. o. Ministerstvo zdravotníctva Slovenskej republiky o zrušenie povolenia na prevádzkovanie ambulancie v odbore všeobecné lekárstvo. Žiadosti ministerstvo vyhovel.

Ambulancie Psychiatrickej nemocnice Michalovce, n. o.	Počet ošetrení v roku 2012	Ošetrenia v porovnaní s rokom 2011
Psychiatrická ambulancia	13 228	+799
Detská psychiatrická ambulancia	3 797	+250
Psychologická ambulancia	1 203	+79
Detská psychologická ambulancia	705	-165

Spoločné vyšetrovacie a liečebné zložky

Úlohou spoločných vyšetrovacích a liečebných zložiek je vyšetrowanie pacientov, biologického materiálu a liečba pomocou špecializovaných výkonov a postupov. Spoločné vyšetrovacie a liečebné zložky tvoria:

- Rádiodiagnostické oddelenie,
- Oddelenie klinickej biochémie a hematológie,
- Fyziatrisko-rehabilitačné oddelenie,
- Oddelenie pracovnej terapie.

Činnosť jednotlivých oddelení spoločných vyšetrovacích a liečebných zložiek metodicky vedie príslušný vedúci lekár, ktorý je priamo podriadený riaditeľovi. Zdravotníckych pracovníkov na jednotlivých oddeleniach riadi ich vedúci oddelenia, ktorý je priamo podriadený námestníkovi pre úsek ošetrovateľstva.

Na Rádiodiagnostickom oddelení v roku 2012 nedošlo k rozšíreniu škály vyšetrení, pretože súčasné rozpätie vyšetrení je dostačujúce. Po zhodnotení využiteľnosti ordinačných hodín RTG pracoviska a celkovej efektívnosti pracoviska došlo k zmene ordinačnej doby na 8 hodín. Činnosť oddelenia zabezpečujú traja röntgenologický laboranti a jeden lekár.

Na oddelení klinickej biochémie a hematológie sa vykonáva široká škála vyšetrení, ktoré sú k dispozícii pre vyšetrenie pacientov nemocnice a pacientov ambulancií. Činnosť oddelenia zabezpečujú dvaja laboranti.

Fyziatrisko-rehabilitačné oddelenie poskytuje komplexnú rehabilitačnú starostlivosť pacientom lôžkových oddelení, klientom DSS a ambulantným pacientom odoslaným na vyšetrenie odborným lekárom. Z prostriedkov rehabilitácie sa využíva kinezioterapia, hydrokinezioterapia, fyzikálna terapia a ergoterapia, ktoré majú charakter podpornej liečby psychických ochorení. Kinezioterapia sa prevádza individuálne alebo skupinovo podľa harmonogramu skupinových cvičení s cieľom aktivizácie pacienta.

Z pasívnych procedúr fyzikálnej terapie sa na oddelení aplikuje elektroterapia, termoterapia, mechanoterapia, fototerapia a hydroterapia. V roku 2012 s cieľom zvýšenia technického a priestorového vybavenia Fyziatrisko-rehabilitačného oddelenia, bola realizovaná rekonštrukcia priestoru vodoliečby. Uskutočnila sa rekonštrukcia bazénu

s rozšírením o trysky a protiprúd, zakúpil sa vírivý kúpeľ na horné končatiny a do priestoru vodoliečby bola disponovaná sauna. Terapeutické aktivity fyziatrisko-rehabilitačného oddelenia boli rozšírené o Nordic walking.

Činnosť oddelenia zabezpečujú traja fyzioterapeuti a jeden lekár.

Oddelenie pracovnej terapie (ergoterapie) zabezpečovalo činnosť v súlade s harmonogramom dňa a plánovanými činnosťami na rok 2012.

Činnosti realizované terapeutmi na jednotlivých ergoterapeutických dielňach sú tematicky prispôsobené ročným obdobiam a tradíciám. Výrobky pacientov boli odovzdávané do výstavnej miestnosti.

Oddelenie liečebnej výživy a stravovania

Liečebná výživa je súčasťou liečebno-preventívnej starostlivosti, ktorá významne ovplyvňuje liečebný proces pacienta a tým napomáha k navráteniu a upevneniu zdravia. Činnosť oddelenia metodicky vedie vedúci lekár, ktorý je priamo podriadený riaditeľovi. Vedúca diétna sestra, priamo podriadená námestníkovi pre úsek ošetrovateľstva, zabezpečuje prípravu liečebnej výživy a stravovania po stránke dietetickej, hospodárskej a prevádzkovej. Priamo riadi diétny sestry, šéfkuchára, kuchárov, pomocný personál a prevádzkový personál.

V roku 2012 jedna asistentka výživy ukončila špecializačné štúdium v odbore Liečebná výživa na Slovenskej zdravotníckej univerzite v Bratislave.

Na oddelení liečebnej výživy a stravovania bolo v roku 2012 pripravených 366 489 hlavných jedál, čo je o 598 menej oproti predchádzajúcemu roku.

Domov sociálnych služieb (DSS)

Úlohou domova sociálnych služieb je poskytovať komplexnú starostlivosť klientom s diagnózou schizofrénia s ohľadom na ich individuálne potreby a stupeň odkázanosti. Klienti umiestnení v DSS musia splňať podmienky stanovené zákonom o sociálnych službách. Domov sociálnych služieb metodicky vedie vedúci sociálny pracovník, ktorý je zodpovedný za plánovanie a realizáciu socio-terapeutických činností. Vedúca sestra domova sociálnych služieb je zodpovedná za kvalitu a úroveň poskytovania ošetrovateľskej starostlivosti a priamo riadi zdravotníckych a pomocných pracovníkov. Vedúci sociálny pracovník a vedúca sestra sú priamo podriadení vedúcemu domova sociálnych služieb. Vedúci domova sociálnych služieb je priamo podriadený riaditeľovi.

DSS poskytoval v roku 2012 sociálnu starostlivosť dvadsiatim piatim klientom s diagnózou Schizofrénia s dvoma najvyššími stupňami odkázanosti na sociálnu službu.

Počas celého roka 2012 sa s klientmi pracovalo na základe socioterapeutických plánov, so zameraním na riešenie problémov a deficitov jednotlivca. Súčasťou denných aktivít boli činnosti zamerané na socioterapeutické aktivity, resocializačné činnosti. V programoch pre klientov boli realizované činnosti v športovej aj záujmovej oblasti (futbal, basketbal, volejbal, tenis, stolný tenis, knižnica, skleník). V máji, na pozvanie spoločnosti SENI, sa šesť klientov nášho DSS pod dohľadom personálu zúčastnilo dvojdnového futbalového turnaja

v Žiarskej Doline. Tento turnaj je organizovaný pre klientov DSS s mentálnym postihnutím a jeho hlavnou myšlienkou je integrácia takto postihnutých ľudí do spoločnosti. Klienti z nášho DSS pravidelne navštevujú výstavy umeleckej tvorby umelcov z okolia aj zo zahraničia a podujatia organizované mestskou knižnicou, mestským kultúrnym strediskom a múzeom v Michalovciach.

Postrehy, požiadavky a námety zo strany klientov na zvyšovanie kvality života a zvyšovanie kvality poskytovaných služieb v zariadení boli predkladané prostredníctvom troch zástupcov, volených komunitou zariadenia DSS.

Všetky činnosti realizované zamestnancami v DSS boli vykonávané v súlade s etickými princípmi a v súlade s právami na ochranu súkromia klienta.

V júli 2010 bola podpísaná zmluva o pridelenie nenávratného finančného príspevku s Ministerstvom výstavby a regionálneho rozvoja v súvislosti s projektom rozšírenia kapacity domova sociálnych služieb na 54 klientských miest z Regionálneho operačného programu – opatrenie 2.1a Intervencie do existujúcich sociálnych zariadení prevažne pre dospelých klientov. Keďže po viac ako dvoch rokoch nebol ukončený zdĺhavý proces verejného obstarávania a od podpísania zmluvy o poskytnutí nenávratného finančného príspevku uplynulo dlhé obdobie a výrazne sa zmenili okolnosti verejného obstarávateľa, za ktorých sa vyhlásilo verejné obstarávanie. Správna rada prijala uznesenie a odsúhlasila zrušenie použitého postupu verejného obstarávania a ukončenie celého procesu súvisiaceho s poskytnutím nenávratného finančného príspevku.

Úsek ekonomiky a personalistiky

Úlohou úseku ekonomiky a personalistiky je komplexne zabezpečiť všetky ekonomické agendy, účtovné a finančné operácie, tvorbu a vyhodnocovanie finančného plánu, pokladničné operácie a s tým súvisiace činnosti, centrálné spracovávanie mzdovej agendy a činnosti súvisiace s prijatím, zmenami dohodnutých pracovných podmienok a skončením pracovného pomeru.

Činnosť úseku ekonomiky a personalistiky riadi námestník pre úsek ekonomiky a personalistiky. Plnenie úloh v oblasti ekonomiky zabezpečuje referát účtovníctva, rozpočtu a financovania, referát pre styk s poisťovňami, pokladňa, referát operatívnej evidencie majetku. Plnenie úloh v oblasti personalistiky zabezpečuje referát personalistiky a referát miezd.

Úsek prevádzky a technického zabezpečenia

Do úseku technicko-prevádzkového sú zahrnuté riadiace činnosti, ktorými sa vytvárajú hospodársko-správne a materiálno-technické a prevádzkové podmienky pre plnenie úloh neziskovej organizácie. Úsek prevádzky a technického zabezpečenia riadi námestník, ktorý priamo zodpovedá za plnenie úloh riaditeľovi.

Námestníkovi pre úsek prevádzky a technického zabezpečenia sú priamo podriadení referent bezpečnosti a ochrany zdravia pri práci a požiarnej ochrany, vedúci referátu dopravy, vedúci referátu správy areálu a budov, referent materiálno-technického zásobovania

a skladovania, vedúci referátu údržby a technických činnosti, vedúci referátu energetiky a vodného hospodárstva.

Etická komisia

Pri Psychiatrickej nemocnici Michalovce, n. o. pracuje etická komisia. Je poradným orgánom riaditeľa zdravotníckeho zariadenia pri rozhodovaní o etických aspektoch zdravotníckej starostlivosti, biomedicínskeho, klinického a experimentálneho výskumu. Má päť členov. Predsedkyňou je MUDr. Mária Krämerová.

V roku 2012 bolo sedem zasadnutí Etickej komisie. Bolo schválených deväť klinických štúdií a tridsať deväť dokumentov k prebiehajúcim klinickým štúdiám. V roku 2012 sa v našej nemocnici nevyskytli žiadne závažné etické problémy, ktoré by vyžadovali prejednanie Etickou komisiou.

Hospodárenie

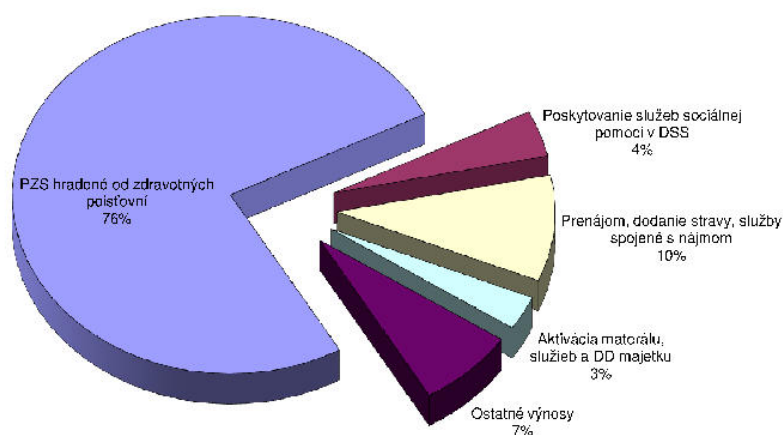
Hospodárenie Psychiatrickej nemocnice Michalovce, n. o. v roku 2012 ovplyvnilo viacero očakávaných ale aj neočakávaných faktorov. Boli nimi hlavne meniace sa legislatíva pri mzdovom ohodnotení zamestnancov v kategórii lekár a sestra, meniace sa zmluvné podmienky a ohrozené finančné objemy za poskytovanie ústavnej zdravotnej starostlivosti od nákupcov zdravotnej starostlivosti a mimoriadna udalosť z 9. júna 2012, pri ktorej bol po veternej smršti výrazne poškodený majetok neziskovej organizácie. Snahou eliminovať tieto nepriaznivé vplyvy na chod nemocnice boli prijaté viaceré opatrenia pre zabezpečenie komplexnej lekárskej, terapeutickú a ošetrovateľskej starostlivosti pacientom zdravotníckeho zariadenia a služieb sociálnej pomoci klientom domova sociálnych služieb. Dopyt po všeobecne prospešných službách Psychiatrickej nemocnice Michalovce, n. o. aj v roku 2012 prevyšoval ponuku zmluvných objemov od zdravotných poisťovní za úhradu tejto starostlivosti.

Finančné príjmy za poskytovanie zdravotnej starostlivosti od zdravotných poisťovní boli o 365 367 € vyššie ako v roku 2011. Výnosy nezdravotníckej povahy boli porovnateľné s rokom 2011. Najvýznamnejšiu časť týchto výnosov tvorili dotácie a príspevky za poskytovanie služieb sociálnej pomoci v DSS, výnosy za dodávanie stravy pre cudzích stravníkov, výnosy z prenájmu a zo služieb spojených s nájmom, ostatné tržby od fyzických a právnických osôb a dary. Významnými výnosmi v roku 2012 boli aj aktivácie materiálu, služieb a dlhodobého hmotného majetku.

Celkové výnosy za rok 2012 boli vo výške 4 637 794 €. Pri porovnaní s rokom 2011 vzrástli o 620 963 €. Rozpät na stránke výnosov bol naplnený na 110,68 %.

Výnosy (v celých €)	2012			2011	nárast (+)/ pokles (-)
	Hlavná činnosť	Vedľajšia hospodárska činnosť	Spolu	Spolu	
Tržby z predaja služieb	3 667 872	344 514	4 012 386	3 620 328	392 058
– z toho od zdravotných poisťovní	3 518 523		3 518 523	3 153 156	365 367
Aktivácia materiálu a tovaru	612		612	34 681	-34 069
Aktivácia vnútroorganizačných služieb	33 547		33 547	63 513	-29 966
Aktivácia dlhodobého hmotného majetku	108 137		108 137		108 137
Úroky	815		815	2 140	-1 325
Prijaté dary	59 192		59 192	84 382	-25 190
Iné ostatné výnosy	71 771		71 771	6 201	65 570
Výnosy z nájmu majetku		89 896	89 896	90 325	-429
Prijaté príspevky od fyzických osôb	2 639		2 639	2 836	-197
Príspevky z podielu zaplatenej dane	3 513		3 513	1 875	1 638
Dotácie	255 287		255 287	110 551	144 736
Výnosy spolu	4 203 385	434 410	4 637 795	4 016 832	620 963

Výnosy Psychiatrickej nemocnice Michalovce, n.o. v roku 2012



Náklady celkom boli vo výške 4 626 357 €, čo predstavuje nárast o 614 451 € a oproti plánovanému rozpočtu boli naplnené na 110,36 %. Prekročením rozpočtovaných výnosov v roku 2012 o 10,36 % sa úmerne zvýšila aj nákladová časť rozpočtu. Hospodársky výsledok za rok 2012 predstavuje zisk vo výške 11 438 €.

Materiálové náklady v roku 2012 vzrástli najviac v spotrebovaných nákupoch materiálu na údržbu poškodeného majetku, na nákup drobného hmotného majetku, zariadenia a vybavenia rekonštruovaných priestorov nemocnice, na nákup liekov pre ústavnú zdravotnú starostlivosť a liekov s osobitným spôsobom úhrady podávaných v psychiatrických ambulanciách. Špeciálny zdravotný materiál, potraviny a všeobecný materiál nepresiahol

plánovaný rozpočet na rok 2012. Pri obstarávaní materiálu sa, podobne ako v roku 2011, využíval elektronický aukčný systém.

Spotreba elektrickej energie v roku 2012 v merných jednotkách predstavovala 1 049 637 KWh, čo je o 71 040 KWh menej ako v roku 2011. Vo finančnom vyjadrení je to o 1 163,- € menej. Spotreba zemného plynu v roku 2012 bola 321 349 m³, teda o 43 152 m³ viac ako v roku 2011. Celková spotreba vody v roku 2012 bola 38 525 m³ čo je menej o 3 968 m³ oproti roku 2011. Vo finančnom vyjadrení je to menej o 2 259,- €. Celkovo vďaka nákladom za energie boli v roku 2012 o 6,3 % vyššie ako v roku 2011.

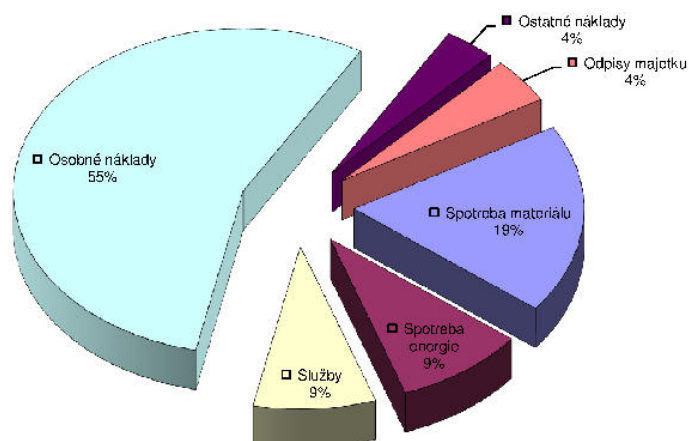
Nad rámec rozpočtu na rok 2012, viac ako dvojnásobne, vzrástli celkové náklady na služby. Z nich najväčšiu časť tvorili opravy dodávateľským spôsobom. Tento náklad výrazne a neočakávane ovplyvnil hospodárenie neziskovej organizácie.

Nárast osobného nákladu oproti roku 2011 bol spôsobený nárastom priemernej mzdy zamestnancov o 48,58 € na 696,19 €. Najvyšší nárast bol v kategórii zamestnancov lekár a v kategórii sestry. Priemerný evidenčný počet zamestnancov prepočítaný v roku 2012 bol 218,27, čo je o 2,82 menej ako v roku 2011.

Z ďalších nákladov významnú položku tvorili škoda z mimoriadnej udalosti, odpis majetku a tvorba a zúčtovanie opravných položiek.

Náklady (v celých €)	2012			2011	nárast (+)/ pokles (-)
	Hlavná činnosť	Vedľajšia hospodárska činnosť	Spolu	Spolu	
Spotreba materiálu	795 790	76 876	872 666	805 343	67 323
Spotreba energie	257 329	167 021	424 350	398 989	25 361
Opravy a udržiavanie	235 925	339	236 264	34 937	201 327
Cestovné	5 882		5 882	7 819	-1 937
Náklady na reprezentáciu	509		509	851	-342
Ostatné služby	152 083	3 238	155 321	120 748	34 573
Mzdové náklady	1 785 230	68 801	1 854 031	1 792 522	61 509
Zákonné sociálne a zdravotné poistenie	613 873	22 027	635 900	615 028	20 872
Ostatné sociálne poistenie	1 753		1 753	2 045	-292
Zákonné sociálne náklady	63 581		63 581	65 056	-1 475
Daň z nehnuteľnosti		9 287	9 287		9 287
Ostatné dane a poplatky				53	-53
Zmluvné pokuty a penále				500	-500
Odpísanie pohľadávky	650		650	6 287	-5 637
Kurzové straty				5	-5
Manká a škody	151 160		151 160		151 160
Iné ostatné náklady	5 949		5 949	9 359	-3 410
Odpisy majetku	129 034	23 809	152 843	152 263	580
Tvorba a zúčtovanie opravných položiek	56 192		56 192		56 192
Daň z príjmov	19		19	101	-82
Náklady spolu	4 254 959	371 398	4 626 357	4 011 906	614 451

Náklady Psychiatrickej nemocnice Michalovce, n.o. v roku 2012



Bilančná hodnota majetku klesla v netto vyjadrení o 94 056 €. Aj keď hodnota dlhodobého hmotného a nehmotného majetku vzrástla o 205 158 €, hodnota zásob, pohľadávok, peňazí a časového rozlíšenia klesla o 299 214 €. Zvľadanie dlhodobého majetku neziskovej organizácie formou technického zhodnotenia, modernizácie, opráv a vybavenia zariadením bolo financované nad rámec základnej amortizácie z finančných rezerv z minulých období. Za celkový pokles netto bilančného vyjadrenia aktív v porovnaní s predchádzajúcim rokom možno považovať aj poisťovňou neuspokojivo vyčíslené poistné plnenie za škodovú udalosť spôsobenú veternou smršťou.

Na základe Cieľov kvality pre rok 2012 a vplyvom mimoriadnej udalosti, pri ktorej bola z hlavnej budovy strhnutá doplnková strešná konštrukcia a následne privalovými dažďami zatečené a znehodnotené najvyššie nadzemné podlažie nemocnice, došlo v priebehu roka k investičným aktivitám a obstaraniu investícií v hodnote 537 315 €.



Poškodená sedlová strecha po veternej smršti
9. júna 2012



Poškodená sedlová strecha po veternej smršti
9. júna 2012

Obstaraný dlhodobý majetok (v celých €)	2012
Izolačné prekrytie strešného plášťa hlavnej budovy	101 925
Komplexná rekonštrukcia 6. nadzemného podlažia – troch ošetrovacích jednotiek (GP1,GP2,Z)	154 497
Klimatizácia priestorov Jednotky GP1	30 631
Izolačné prekrytie striech pavilónov chronikov	94 415
Komplexná rekonštrukcia priestorov vodoliečby FRO	90 878
Hydromasážna vaňa horných končatín	3 589
Centrifúga	2 089
Vzduchová clona nad automatickými dverami v hlavnom vstupe	3 994
Rekonštrukcia prípravy teplej úžitkovej vody	33 471
Výmena jedného kotla v kotolni K1	15 661
Rozšírenie kamerového systému	5 887
Doplnenie zvolávacieho systému TREX	278
Spolu	537 315

Z uvedených aktivít sa na investíciách najvýznamnejšie podieľala zásadná rekonštrukcia a modernizácia najvyššieho nadzemného podlažia monobloku nemocnice, ktoré bolo po zatečení podstatne znehodnotené. Stavebné práce na tomto poschodí trvali šesť mesiacov a pri rekonštrukcii boli zohľadnené nároky na usporiadanie ošetrovacích jednotiek tak, aby spĺňala požiadavky z pohľadu povahy prevádzky a činností oddelenia. Komplexnou rekonštrukciou a modernizáciou tohto najvyššieho nadzemného podlažia (Jednotky GP1, Jednotky GP2 a Jednotky Z) sa:

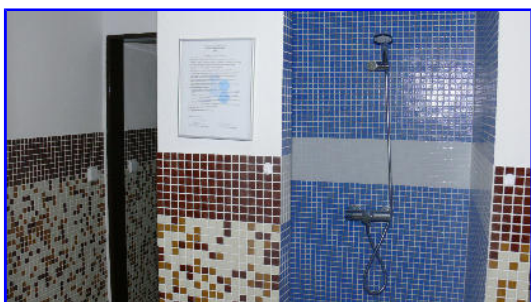
- vytvoril priestor pre tri samostatne fungujúce a oddelené ošetrovacie jednotky s vlastným zázemím (ošetrovňa, vyšetrovňa, jedáleň, čajová kuchynka, denná miestnosť, oddelené a samostatné sociálne zariadenia a miestnosti pre osobnú hygienu pre pacientov, zamestnancov a imobilných),
- vymenil nábytok izieb pacientov, ošetrovní a vyšetrovní,
- usporiadali a zariadili izby tak, aby v nich boli maximálne traja pacienti,
- upravili povrchy podláh, stien a stropov,
- zrekonštruovala elektrožiarna signalizácia, rozvody vody a prvky počítačovej siete,
- klimatizovala Jednotka GP1.



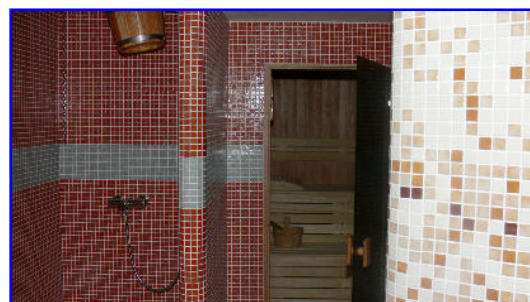
Izolačné prekrytie strechy monobloku



Izolačné prekrytie strechy pavilónu chronikov



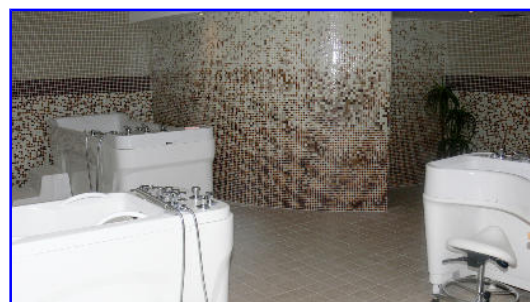
Fyziatrisko-rehabilitačné oddelenie – šatňa a sprchy



Fyziatrisko-rehabilitačné oddelenie – sauna



Fyziatrisko-rehabilitačné oddelenie – bazén



Fyziatrisko-rehabilitačné oddelenie – vodoliečba

Ďalšou významnou investičnou aktivitou boli rekonštrukcie striech. Zateplilo a prekrylo sa vyše 5 500 m² plochých striech na hlavnej päťposchodovej budove a na prízemných pavilónoch chronikov. Súčasťou tejto rekonštrukcie na hlavnej budove boli aj prespádovania plôch strechy k dažďovým zvodom umiestneným na vonkajšiu stenu telesa budovy.

Treťou finančne a konštrukčne najnáročnejšou rekonštrukciou bola modernizácia priestorov vodoliečby na Fyziatrisko-rehabilitačnom oddelení, ktorou sa:

- zrekonštruoval rehabilitačný bazén, do ktorého pribudli masážne trysky, protiprúd a nová technológia,
- modernizoval vodný brodiaci val na kneippovanie,
- vytvorili priestory pre oddelené šatne, sprchy a sociálne zariadenia pred vstupom do priestorov vodoliečby,
- umiestnila do priestoru sauna.

Vlastné imanie organizácie je k 31. decembru 2012 vo výške 6 920 982 €. Psychiatrická nemocnica Michalovce, n. o. si plní svoje záväzky v lehotách splatnosti, investičné aktivity sú vyvážené k zdrojom krytia, hospodárenie bolo v roku 2012 vyrovnané.

Aktíva (v celých €)	2012			2011	nárast (+)/ pokles (-)
	Brutto	Korekcia	Netto	Netto	
Softvér	38 228	29 840	8 388	11 688	-3 300
Pozemky	701 339		701 339	701 339	0
Umelecké diela a zbierky	28 077		28 077	28 077	0
Stavby	7 461 691	2 642 026	4 819 665	4 598 952	220 713
Samostatné hnutelné veci	1 473 347	1 208 090	265 257	240 717	24 540
Dopravné prostriedky	85 138	79 141	5 997	14 637	-8 640
Obstaranie dlhodobého majetku	56 308	28 154	28 154	56 309	-28 155
Zásoby, z toho:	140 239		140 239	132 009	8 230
– všeobecný materiál	28 197		28 197	29 797	-1 600
– lieky	28 208		28 208	33 669	-5 461
– špecializovaný zdravotnícky materiál	5 432		5 432	4 478	954
– potraviny	19 054		19 054	15 772	3 287
– náhradné diely, údržba	59 328		59 328	47 713	11 615
Pohľadávky z obchodného styku	718 070	28 038	690 032	646 896	43 136
– z toho voči zdravotníckym poisťovňam	612 127		612 127	555 605	56 522
Pohľadávky k ŠR a územnej samospráve	70		70		70
Pohľadávky voči účastníkom združení	4		4		4
Iné pohľadávky	39 774		39 774	1 293	38 481
Finančné účty	657 529		657 529	1 056 093	- 398 564
Náklady budúcich období	4 991		4 991	5 508	-517
Príjmy budúcich období	2 798		2 798	-7 148	9 946
Aktíva spolu	11 407 603	4 015 289	7 392 314	7 486 370	-94 056

Pasíva (v celých €)	2012	2011
Základné imanie	5 714 312	5 720 071
Rezervný fond	1 204 096	1 204 096
Nevysporiadaný výsledok hospodárenia minulých rokov	-8 864	-13 789
Výsledok hospodárenia za účtovné obdobie	11 438	4 926
Krátkodobé rezervy	70 012	63 451
Závazky zo sociálneho fondu	3 179	7 033
Závazky z obchodného styku	115 295	113 851
Závazky voči zamestnancom	123 789	115 409
Zúčtovanie so sociálnou a zdravotnými poisťovňami	77 368	69 606
Daňové záväzky	18 471	17 253
Závazky z dôvodu finančných vzťahov ku Košickému samosprávnemu kraju		171
Ostatné záväzky	25 147	26 125
Výdavky budúcich období	9 792	
Výnosy budúcich období	28 279	158 167
Vlastné a cudzie zdroje spolu	7 392 314	7 486 370

Vysporiadanie hospodárskeho výsledku

Vedenie Psychiatrickej nemocnice Michalovce, n. o. navrhuje zisk v čiastke 11 438,08 € za rok 2012 zúčtovať na účet nevysporiadaný výsledok hospodárenia minulých rokov.

Zmeny v zložení správnych a dozorných orgánov

V priebehu roka 2012 došlo k zmenám v zložení správnych a dozorných orgánov Psychiatrickej nemocnice Michalovce, n. o.

Ministerka zdravotníctva Slovenskej republiky Zuzana Zvolenská v súlade s ustanovením § 100b ods. 2 Zákona č. 578/2004 Z.z. o poskytovateľoch zdravotnej starostlivosti, zdravotníckych pracovníkoch, stavovských organizáciách v zdravotníctve a o zmene a doplnení niektorých zákonov v znení neskorších predpisov s účinnosťou od 20. novembra 2012 vymenovala nových členov (zástupcov za štát) Správnej rady Psychiatrickej nemocnice Michalovce, n. o. v zložení:

Predseda	PhDr. Jana Cibereová
Člen	RNDr. Lýdia Sidivárová
Člen	Ing. Tomáš Bugel

Správna rada na svojom zasadnutí dňa 26. marca 2012 odvolala z funkcie člena Dozornej rady Ing. Norberta Schellonga.

Správna rada na svojom zasadnutí dňa 26. marca 2012 zvolila za nového člena Dozornej rady Ing. Juraja Naščáka.

Dozorná rada na svojom zasadnutí 1. júna 2012 zvolila za predsedu Dozornej rady Ing. Juraja Naščáka.

Výrok audítora zo správy nezávislého audítora k riadnej účtovnej závierke za rok 2012

Nezávislý audítor Ing. Ján Miľovčík predložil Psychiatrickej nemocnici Michalovce, n. o. dňa 19. marca 2013 Správu nezávislého audítora pre orgány neziskovej organizácie Psychiatrickej nemocnice Michalovce, n. o. v ktorej vyslovil výrok: „Podľa môjho názoru účtovná závierka vyjadruje verne vo všetkých významných súvislostiach finančnú situáciu neziskovej organizácie Psychiatrická nemocnica Michalovce k 31. decembru 2012 a výsledky jej hospodárenia za rok, ktorý sa skončil k uvedenému dátumu, v súlade so Zákonom č. 431/2002 Z.z. o účtovníctve.“

Plány a ciele pre rok 2013

Operatívna porada ako poradný orgán riaditeľa schválila na svojom zasadnutí Ciele kvality na rok 2013. Tieto boli zhrnuté do siedmich bodov a predložené Správnej rade Psychiatrickej nemocnice Michalovce, n. o. na schválenie.

1. Zlepšiť podmienky pre poskytovanie zdravotnej starostlivosti s cieľom zvýšiť komfort pre pacientov. Pre dosiahnutie uvedeného strategického cieľa chceme:

na Akútnom psychiatrickom oddelení 1

- vykonať rekonštrukciu priestorov Akútneho psychiatrického oddelenia 1 na druhom poschodí (Jednotka B a Jednotka C) zahŕňajúcu podlahu, sociálne zariadenia, rozvody elektrickej požiarnej signalizácie, vybavenie izieb pacientov, ošetrovní a vyšetrovní,
- oplotiť vonkajší priestor Jednotky A nepriehľadnou tkaninou, vymeniť vchodové dvere na Jednotke A,
- upraviť miestnosť č. 141 na Jednotke A pre účely vykonávania observácií, zriadiť miestnosť pre liečbu svetlom na Dennom stacionári,

na Akútnom psychiatrickom oddelení 2

- do dennej miestností pacientov Jednotky RO zakúpiť koberec, 35 ks prehozov na posteľ,
- vybaviť WC pacientov na Jednotke GP1 a Jednotke GP2 osviežovačmi vzduchu,
- zakúpiť antidekubitárne pomôcky, polohovacie hydraulické postele (3 ks) pre Jednotku GP1,
- zakúpiť hojdacieho hniezdo na bazálnu stimuláciu pacientov Jednotku GP1, zakúpiť pomôcky na realizáciu neverbálnych techník (lopty, kužielky, kocky),
- pre Jednotku RO a Jednotku GP2 zakúpiť odsávačky (2 ks),

na Akútnom detskom psychiatrickom oddelení

- vypracovať projektovú štúdiu so zameraním na efektívnejšie využitie priestoru Akútneho detského psychiatrického oddelenia, s návrhom na riešenie rekonštrukcie nočného WC chlapcov a vyčlenením priestoru pre očistnú miestnosť,
- vymaľovať priestory Akútneho detského psychiatrického oddelenia,
- pre zlepšenie vyučovacieho procesu zrekonštruovať priestory školy vrátane vybavenia priestoru novým nábytkom,
- pracovňu psychológa vybaviť nábytkom a nainštalovať žalúzie na okná lekárskej izby, pracovne psychológa a pracovne vedúcej sestry,
- zakúpiť nový nábytok na jednu izbu pre dievčatá,

- zakúpiť koberec do dennej miestnosti pacientov, zakúpiť stoličky (10 ks) do priestorov chodby,

v Domove sociálnych služieb

- zakúpiť 23 postelí, 24 matracov a 30 prikrývok na posteľe klientov,
- zakúpiť a umiestniť 25 ks poličiek nad posteľ.

2. Rozšíriť možnosti pre aktivity pacientov. Pre dosiahnutie uvedeného strategického cieľa chceme:

- umiestniť betónový stolnotenisový stôl s celoročným využitím do areálu nemocnice,
- vyčleniť vhodnú miestnosť v priestoroch Psychiatrickej nemocnice pre športové a voľnočasové aktivity pacientov,
- postaviť multifunkčné ihrisko.

3. Zlepšiť pracovné podmienky zamestnancov, pre zabezpečenie efektívnosti a kvality výkonu. Pre dosiahnutie uvedeného strategického cieľa chceme:

- vypracovať projektovú štúdiu pre realizáciu zmeny dispozície a rekonštrukcie prevádzky kuchyne,
- zakúpiť univerzálny robot na Oddelenia liečebnej výživy a stravovania,
- zakúpiť taniere pre pacientov (150 ks) a podnosy (150 ks) s logom Psychiatrickej nemocnice Michalovce, n. o.,
- zakúpiť germicídne žiariče na Jednotku B a Jednotku GP1,
- zakúpiť vizitný vozík (1 ks) a nášľapné zberné vozíky pre znečistenú bielizeň (3 ks) pre Akútne psychiatrické oddelenie 2,
- štandardizovať využívanie tekutého mydla, alkoholovej dezinfekcie a jednorázových utierok na všetkých ošetrovniach,
- vypracovať plán priebežnej kontroly dodržiavania hygienicko-epidemiologických opatrení na jednotlivých oddeleniach,
- vypracovať štandard pre manipuláciu s odpadmi v zdravotníckej prevádzke,
- vybaviť posilňovňu FRO bežiacim pásom, posilňovacou vežou,
- zakúpiť masérské lôžko s otvorom pre hlavu pre FRO,
- obnoviť elektroliečbu zakúpením elektroterapie interferenčnými prúdmi, vákuovej jednotky Phyaction C a bioptronovej lampou,
- vymeniť opotrebované pracovné náradie v technickej dielni,
- zakúpiť vypaľovaciu pec pre keramickú dielňu,

- zakúpiť stoličky do priestorov muzikoterapie a dielne ručných prác,
- zakúpiť umývačku a sušičku laboratórneho skla na Oddelenie klinickej biológie a hematológie,
- zakúpiť samochoďný žací stroj na údržbu areálu nemocnice.

4. Rekonštrukčnou úpravou verejných priestorov prispieť k zlepšeniu celkového prostredia nemocnice. Pre dosiahnutie uvedeného strategického cieľa chceme:

- vykonať izolačné prekrytie strechy spoločenského krídla,
- opraviť núdzové schodiská hlavnej budovy a spoločenského krídla, vrátane výmeny okien a vymaľovania,
- zrekonštruovať dva výťahy,
- vymeniť čerpadlá ústredného kúrenia (10 ks),
- pokračovať v rekonštrukcii verejné osvetlenie druhou etapou.

5. Umožniť odborný rast zamestnancov a rozširovať ponuku terapeutických aktivít. Pre dosiahnutie uvedeného strategického cieľa chceme:

- vyškoliť sestry Akútneho detského psychiatrického oddelenia v arteterapeutických technikách,
- vyslať sestry na certifikačné školenia v 2. stupni bazálnej stimulácie a so zameraním na zvládanie agresie a emócií,
- vyškoliť dvoch ergoterapeutov v špecifických ergoterapeutických technikách,
- vyslať jedného lekára Akútneho psychiatrického oddelenia 1 na psychoterapeutický výcvik,
- zorganizovať Krajskú psychofarmakologickú konferenciu,
- zorganizovať Michalovský deň psychiatrického ošetrovateľstva,
- umožniť zamestnancom účasť na miestnych, regionálnych, štátnych a medzinárodných konferenciách,
- rozšíriť edukačný program pre pacientov Akútneho detského psychiatrického oddelenia so zameraním na látkové a nelátkové závislosti,
- vypracovať indikácie, kontraindikácie a manuál pre liečbu svetlom.

6. Zefektívniť pracovné procesy IT technológiami. Pre dosiahnutie uvedeného strategického cieľa chceme:

- rozšíriť informačný systém organizácie o manažérsky systém,
- spracovať kľúčový systém pre všetky oddelenia,

- prejsť na novšie verzie serverového a klientského operačného systému, bezpečnostného softvérového riešenia a kancelárskeho balíka aplikácií (MS Windows Server 2008, MS Windows 7 Professional, ESET Smart Security),
- vybaviť ošetrovne IT technológiami a sprístupniť nemocničný informačný systém sestram,
- rozšíriť elektronizáciu vedenia zdravotnej dokumentácie o ošetrovateľskú dokumentáciu,
- inovovať internetovú stránku organizácie s ohľadom na jednoduché udržiavanie aktuálnosti informácií a na spoluprácu s ambulantnými psychiatrami umožnením objednávaní pacientov.

V Michalovciach 19. marca 2013

Ing. Vladimír Lesník, v. r.
riaditeľ