



Výročná správa o činnosti a hospodárení za rok 2010

Subjekt: Psychiatrická nemocnica Michalovce, n. o.

IČO: 35581000

Adresa: Areál psychiatrickej nemocnice, Strážany
071 01 Michalovce

Správna rada: Ing. Martin Pado, predseda
MUDr. Peter Šalamon, podpredseda
PhDr. Tatiana Hrindová, člen
Ing. Ludmila Kiššová, člen
Ing. Viliam Slaminka, člen

Dozorná rada: Bc. Jozef Janoško, člen
Ing. Norbert Schellong, člen
MUDr. František Zitrický, člen

Riaditeľ: Ing. Vladimír Lesník

Psychiatrická nemocnica Michalovce, n. o. bola zapísaná do registra neziskových organizácií Krajským úradom v Košiciach, odbor všeobecnej vnútornej správy a živnostenského podnikania podľa § 9 ods. 2 zák. č. 213/1997 Z. z. o neziskových organizáciách poskytujúcich všeobecne prospešné služby rozhodnutím o registrácii pod č. OVVS/20/2004 ku dňu 1. 4. 2004.

Predmetom činnosti Psychiatrickej nemocnice Michalovce, n. o. je poskytovanie zdravotnej starostlivosti a sociálnej pomoci pacientom a klientom postihnutým psychickými chorobami a poruchami. Nezisková organizácia môže podnikat' podľa osobitných predpisov za podmienky, že touto činnosťou sa dosiahne účelnejšie využitie jej majetku a nebude ohrozená kvalita, rozsah a dostupnosť služieb, pre ktoré bola založená. Vedľajšou hospodárskou činnosťou dosahuje nezisková organizácia účelnejšie využitie svojho majetku.

Nezisková organizácia hospodári podľa schváleného rozpočtu. Rozpočet neziskovej organizácie obsahuje všetky rozpočtované príjmy a výdavky, pričom sa zostavuje a schvaľuje na príslušný kalendárny rok.

Uznesením Správnej rady č. 19/2010 Správna rada na svojom zasadnutí 22. 11. 2010 schválila nový Organizačný poriadok platný od 1. 12. 2010. Psychiatrická nemocnica Michalovce, n. o. je členená na:

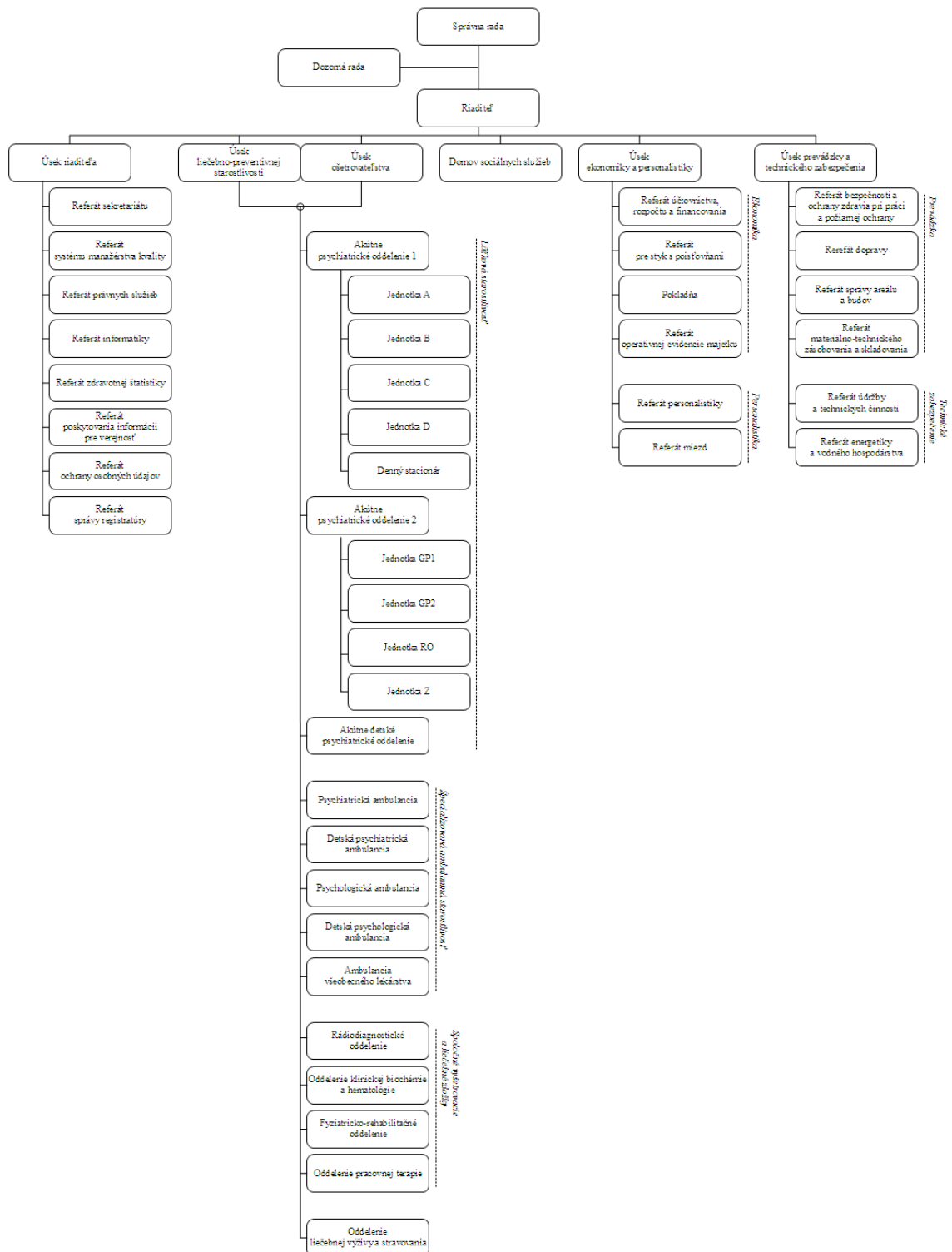
- úsek riaditeľa,
- úsek liečebno-preventívnej starostlivosti,
- úsek ošetrovateľstva,
- domov sociálnych služieb,
- úsek ekonomiky a personalistiky,
- úsek prevádzky a technického zabezpečenia.

Úsek riaditeľa

Riaditeľovi sú priamo podriadení pracovníci na úseku riaditeľa, primári oddelení (zastupujúci námestníka pre úsek liečebno-preventívnej starostlivosti), námestník pre úsek ošetrovateľstva, vedúci domova sociálnych služieb, námestník pre úsek ekonomiky a personalistiky a námestník pre úsek prevádzky a technického zabezpečenia.

Samotný úsek riaditeľa tvoria referáty sekretariátu, systému manažérstva kvality, právnych služieb, informatiky, zdravotnej štatistiky, poskytovania informácií pre verejnosť, ochrany osobných údajov a správy registratúry.

Grafické zobrazenie organizačnej štruktúry



Úsek liečebno-preventívnej starostlivosti a úsek ošetrovateľstva

Úsek liečebno-preventívnej starostlivosti a úsek ošetrovateľstva operujú na tých istých oddeleniach a úzko spolupracujú na zabezpečovaní zdravotnej starostlivosti o pacienta. Úsek liečebno-preventívnej starostlivosti riadia primári oddelení, ktorý plánujú, organizujú a kontrolujú zabezpečenie liečebno-preventívnej starostlivosti a terapeutického procesu v rámci neziskovej organizácie. Úsek ošetrovateľstva riadi námestník pre úsek ošetrovateľstva, ktorý priamo zodpovedá za odbornú úroveň poskytovania ošetrovateľskej starostlivosti, koordináciu a kontrolu špecifických ošetrovateľských postupov a plánov starostlivosti o pacienta a za aplikáciu zmien v poskytovaní ošetrovateľskej starostlivosti na základe potrieb pacientov podľa sesterských diagnóz.

Úsek ošetrovateľstva sa v svojej náplni zameriava na:

- zabezpečovanie ošetrovateľskej starostlivosti,
- zvyšovanie kvality ošetrovateľskej starostlivosti,
- personálne a materiálne zabezpečenie ošetrovateľskej starostlivosti,
- implementácia právnych predpisov do ošetrovateľskej praxe,
- zabezpečovanie sústavného vzdelávania sestier.

Z pohľadu personálneho zabezpečenia v roku 2010 rozviazalo pracovný pomer 5 sestier a do pracovného pomeru bolo prijatých 7 sestier, čo tiež prispieva k zlepšeniu zabezpečenia ošetrovateľskej starostlivosti. Dve sestry absolujú špecializačné štúdium v odbore psychiatrická ošetrovateľská starostlivosť a 1 sestra v odbore komunitná ošetrovateľská starostlivosť. V nemocnici pracuje 26 sestier s ukončeným vysokoškolským vzdelaním.

Napĺňaním NV SR 296/2010 o odbornej spôsobilosti na výkon zdravotníckeho povolania, spôsobe ďalšieho vzdelávania zdravotníckych pracovníkov, sústave špecializačných odborov a sústave certifikovaných pracovných činností, úsek ošetrovateľstva uskutočňuje pravidelné odborné semináre pre sestry. V roku 2010 sa uskutočnilo 7 seminárov na miestnej úrovni. Odznelo 17 odborných tém. Tieto semináre sú zhodnocované kreditmi, pre zabezpečenie sústavného vzdelávania sestier. V septembri sme organizovali Celoslovenskú konferenciu sestier pracujúcich v psychiatrii s medzinárodnou účasťou. Zúčastnilo sa jej 230 účastníkov z 30 miest Slovenska a Čiech. Odznelo 29 prednášok. V odbornom programe odzneli aj prednášky sestier našej nemocnice. Záštitu nad konferenciou prevzal primátor mesta Michalovce Viliam Záhorčák. Čestnými hosťami boli: Doc. MUDr. Ivan Dóci, PhD. – hlavný odborník Ministerstva zdravotníctva Slovenskej Republiky v odbore psychiatria, PhDr. Mária Lévyová – prezidentka Slovenskej komory sestier a pôrodných asistentiek a Mgr. Tomáš Petr – predseda sekcie psychiatrických sestier Českej asociácie sestier.

Úlohou úsekov liečebno-preventívnej starostlivosti a ošetrovateľstva je zabezpečovať zdravotnú starostlivosť o pacienta v týchto oblastiach:

- lôžková starostlivosť,
- špecializovaná ambulantná starostlivosť,
- spoločné vyšetrovacie a liečebné zložky,
- liečebná výživa a stravovanie.

Lôžková starostlivosť

Činnosť lôžkového oddelenia riadi primár a vedúca sestra oddelenia. Primár priamo riadi lekárov a psychológov, ktorí zodpovedajú za odbornú úroveň poskytovaných služieb na zverenej jednotke. Primára v jeho neprítomnosti zastupuje zástupca primára. Za kvalitu ošetrovateľskej starostlivosti na oddelení zodpovedá vedúca sestra. Priamo riadi úsekové sestry jednotiek. Úseková sestra organizuje, koordinuje a kontroluje činnosť sestier, asistentov, sanitárov a pomocného personálu a zodpovedá za poskytovanie ošetrovateľskej starostlivosti na zverenej jednotke.

Všetky jednotky oddelení sú koedukované a pracujú komunitným systémom práce. Liečebný proces je realizovaný biologickou a psychoterapeutickou formou a rehabilitačnými a ergoterapeutickými činnosťami. Pre skvalitnenie diagnostiky sa využíva široké spektrum vyšetrovacích škálovacích metód. Súčasťou biologickej formy liečby je farmakoterapia a elektrokonvulzívna liečba. Farmakoterapia je pacientom ordinovaná v súlade s najnovšími odporúčaniami. Elektrokonvulzívna liečba je vykonávaná na modernom prístroji v narkóze za účasti anesteziológa.

Pri práci s pacientom je využívaná skupinová aj individuálna psychoterapia. Súčasťou terapeutických programov sú psychohry, biblioterapia a relaxačné techniky. Pre zlepšenie spolupráce a informovanosti pacienta sa realizuje edukácia podľa diagnostických skupín. Cieľom psychoterapeutických a resocializačných aktivít je zníženie relapsov a počtu chronifikovaných stavov.

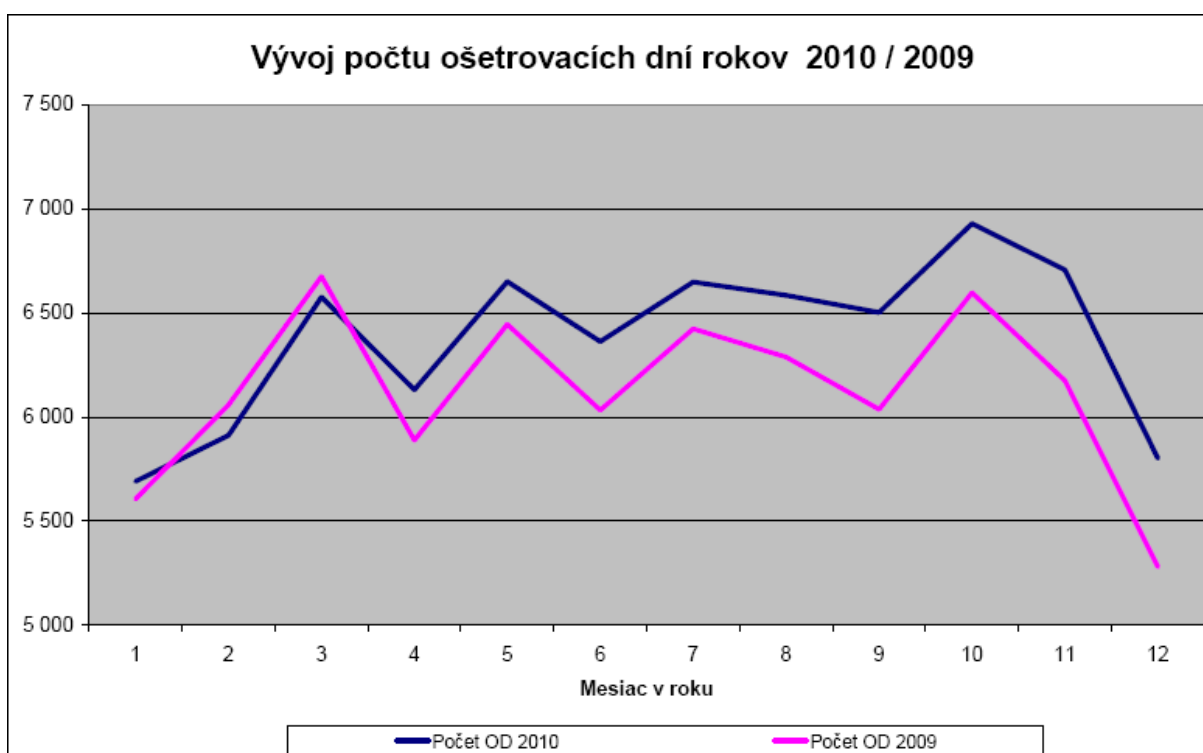
Liečebný proces je tvorený aj ergoterapeutickými a rehabilitačnými aktivitami. Činnosťné aktivity ergoterapie sú zabezpečované tkáčskou, keramickou a technickou dielňou, dielňou ručných prác a záhradou. Umelecké aktivity sú obsahom muzikoterapie a arteterapie. Pacienti počas hospitalizácie majú k dispozícii rehabilitačné oddelenie, ktoré zabezpečuje liečebnú telesnú výchovu, elektroliečbu, vodoliečbu, masáže a individuálne rehabilitácie podľa ordinácie lekára-fyzioterapeuta.

Zdravotníckí pracovníci sa pravidelne zúčastňujú odborných seminárov na celoústavnej, regionálnej, celoslovenskej, ale i zahraničnej úrovni, a to aj s aktívnou účasťou. Pracovníci sa pri výkone svojho povolania riadia etickými zásadami zdravotníckeho pracovníka, rešpektujú práva pacienta.

V roku 2010 bola započatá spolupráca so Strednou zdravotníckou školou v Michalovciach v umožnení praktickej výučby ich študentov v odbore sanitár, zdravotnícky asistent na Jednotke GP1 a masér na Fyziatrisko-rehabilitačnom oddelení. Spolupráca prebieha aj s Územným spolkom Červeného kríža v Michalovciach formou umožňovania praktickej výučby v kurze Opatrovateľstvo. Študentom vysokých škôl v odboroch Psychológia, Ošetrovateľstvo a Sociálna práca umožňujeme vykonávanie odbornej praxe.

Na lôžkových oddeleniach Psychiatrickej nemocnice Michalovce, n. o. bolo v roku 2010 hospitalizovaných 2 504 pacientov. Priemerná ošetrovacia doba 30 dní vzrástla oproti roku 2009 o 2 ošetrovacie dni. V roku 2010 oddelenia vykázali spolu 75 038 ošetrovacích dní, čo je oproti roku 2009 nárast o 4 082 ošetrovacích dní.

Región pôsobnosti tvoria najmä okresy Michalovce, Humenné, Snina, Medzilaborce, Sobrance, Vranov nad Topľou a Trebišov. Po dohode a podľa kapacitných možností, prijímame k doliečovaniu aj pacientov z psychiatrických kliník v Košiciach, ako aj iných okresov.



Lôžková starostlivosť je poskytovaná na troch oddeleniach: Akútnom psychiatrickom oddelení 1, Akútnom psychiatrickom oddelení 2 a Akútnom detskom psychiatrickom oddelení.

Akútne psychiatrické oddelenie 1 tvoria:

- Jednotka A – jednotka zvýšenej psychiatrickej starostlivosti,
- Jednotka B – jednotka liečby akútnych psychotických porúch,
- Jednotka C – jednotka liečby afektívnych porúch,
- Jednotka D – jednotka liečby psychoreaktívnych a psychosomatických porúch,
- Denný stacionár – jednotka s dennou formou starostlivosti.

Akútne psychiatrické oddelenie 1 pracuje pod vedením primára MUDr. Petra Šalamona, zástupkyne primára MUDr. Aleny Vendelovej a vedúcej sestry Mgr. Evy Bumberovej. Na oddelení bolo zamestnaných 8 lekárov, z toho 2 novopriatí, 1 klinický psychológ, 32 sestier a 6 sanitárov. Jeden lekár úspešne absolvoval špecializačnú skúšku v odbore psychiatria. Plnú kvalifikáciu majú v súčasnosti 4 lekári oddelenia, ďalší 4 lekári sú ešte v príprave na jej získanie. Viaceré sestry majú ukončené vysokoškolské vzdelanie so špecializáciou „psychiatrická sestra“. Personálne zloženie po kvantitatívnej aj kvalitatívnej stránke je dobré, pričom ďalšiemu zvyšovaniu odbornosti pracovníkov oddelenia je venovaná nepretržitá pozornosť a vytvárajú sa príslušné podmienky pre ich ďalší odborný rast.

Oddelenie poskytuje špecializovanú psychiatrickú starostlivosť pre dospelých pacientov od 18 do 60 rokov. Rozdelenie oddelenia na jednotky napomáha jeho funkčnosti, zlepšuje možnosť poskytovať diferencovanú, špecializovanú starostlivosť a tiež v neposlednom rade zlepšuje celkové prostredie a pohodlie pre hospitalizovaných pacientov.

Jednotka A – jednotka zvýšenej psychiatrickej starostlivosti – slúži pre príjmy pacientov, často s floridnou symptomatikou a zhoršenou spoluprácou, pre náhle prívozy rýchlej zdravotnej pomoci, k čomu je vybavená aj zvýšeným počtom personálu a adekvátmi bezpečnostnými prvkami. Pobyt na tejto jednotke je zväčša krátkodobý, niekoľkodenný a po zlepšení spolupráce je pacient preložený na ďalšiu jednotku. Na jednotke je uzavretý pohybový režim, má vlastné uzavreté átrium, z ktorého nie je možné odchádzať do areálu nemocnice.

V roku 2010 boli priestory jednotky vnútorne prebudované. Zrekonštruované a novým nábytkom vybavené boli vyšetrovne sestier a lekára, spoločenské priestory, hygienické zariadenie, jedáleň a pribudla aj nová návštevná miestnosť pre príbuzných pacientov. Pri úpravách boli zohľadnené špecifiká ošetrovateľskej starostlivosti a vytvorené podmienky pre poskytovanie kvalitnej starostlivosti o pacienta v akútnom štádiu ochorenia. Touto investíciou bola výrazne zvýšená funkčnosť i estetická úroveň jednotky. K vyššiemu komfortu prispelo aj vytvorenie priestoru pre elektrokonvulzívnu terapiu v priestoroch tejto jednotky.

Jednotka B – jednotka liečby akútnych psychotických porúch – slúži ako príjmová stanica s možnosťou polootevoreného režimu. Tu sú zvyčajne prijímaní pacienti, ktorí vyžadujú diferenciálnu diagnostiku. Po diferenciálnej diagnostike, nastavení na základnú liečbu, je možnosť ich ďalšieho prekladu, podľa charakteru ich obtiaží, na jednotku C alebo D na ďalšie doliečenie. Pacienti s určeným voľným pohybovým režimom môžu popoludní opúšťať oddelenie do areálu nemocnice. Na tejto jednotke došlo v roku 2010 k zlepšeniu priestorových podmienok pre pacientov dovybavením izieb uzamykateľnými skriňami na uloženie šatstva a vecí pacientov a novým využitím miestnosti.

Jednotka C – jednotka liečby afektívnych porúch – slúži predovšetkým na doliečovanie pacientov s chorobami psychotického rázu u spolupracujúcich pacientov. Pacienti majú voľný pohyb. Na tejto jednotke je realizovaná edukácia pacientov so zameraním na psychózy.

Jednotka D – jednotka liečby psychoreaktívnych a psychosomatických porúch – slúži predovšetkým na liečbu pacientov s depresiou a úzkostnými poruchami, tu je zavedená edukácia depresíí, skupinová psychoterapia, nácvik správneho dýchania, relaxácie a všetky aktivity v rámci arteterapie a muzikoterapie.

Denný psychiatrický stacionár má 30 miest a v roku 2010 bol premiestnený do zrekonštruovaných modernizovaných priestorov, kde je v súčasnosti zabezpečená plná funkčnosť pracoviska a aj vysoká úroveň prostredia pre pacientov. Došlo k jednoznačnému zlepšeniu oproti minulosti. V priestoroch je aj vlastná polyfunkčná ergoterapeutická dielňa, miestnosť na relaxácie, na skupiny, psychoterapiu, psychohry a pod. Denný stacionár úzko spolupracuje s obvodnými psychiatrami v regióne. Je adekvátne personálne vybavený.

Na oddelení bolo hospitalizovaných 1 354 pacientov. Priemerná ošetrovacia doba 24 dní vzrástla oproti roku 2009 o 3 ošetrovacie dni. V roku 2010 oddelenie vykázalo 32 873 ošetrovacích dní, čo je oproti roku 2009 nárast o 2 756 ošetrovacích dní.

Akútne psychiatrické oddelenie 2 tvoria:

- Jednotka GP1 – jednotka liečby gerontopsychiatrických porúch na organickom podklade,
- Jednotka GP2 – jednotka liečby gerontopsychiatrických porúch bez organického podkladu ako aj emočných a psychotických porúch,
- Jednotka RO – jednotka liečby rezistentných psychiatrických porúch a ochranej liečby,
- Jednotka Z – jednotka liečby závislostí.

Akútne psychiatrické oddelenie 2 pracuje pod vedením primárky MUDr. Eriky Rusinovej, zástupkyne primárky MUDr. Henriety Popjakovej a vedúcej sestry Mgr. Adriany Brhlíkovej. Na oddelení bolo zamestnaných 7 lekárov, z toho 1 novoprijatý, 1 psychológ, 30 sestier a 12 sanitárov.

Oddelenie poskytuje špecializovanú psychiatrickú starostlivosť pre dospelých pacientov starších ako 60 rokov, pacientov, ktorí majú súdom nariadenú ochrannú liečbu a pacientov so závislosťou od alkoholu a iných psychotropných látok. Pacienti sú prijímaní na doporučenie rajónnych psychiatrov, v akútnych stavoch i bez doporučenia. Podľa zdravotného stavu a náročnosti liečby sú pacienti zadelení na jednotlivé jednotky.

Jednotka GP1 a GP2 – slúži na liečbu pacientov s demenciou všetkých typov. Priestory jednotlivých jednotiek sú vnútorným vybavením prispôsobené tak, aby vzbudzovali príjemnú atmosféru, napríklad aj farebným maľovaním izieb. Počas návštevnych hodín môžu využívať pacienti a ich príbuzní návštevnu miestnosť, v ktorej sú aktualizované nástenky s informáciami o ochorení, ale aj práce pacientov z kognitívnych tréningov pamäte. Tréning pamäte je činnosť zameraná na podporu myšlienkových a pamäťových procesov u pacientov s demenciou. Prebieha v špeciálne upravenej miestnosti, ktorá svojim vybavením podporuje aktivizáciu pamäte. Tréning pamäte s pacientmi realizuje špeciálne vyškolená sestra. Fyzioterapeuti u pacientov vykonávajú rehabilitačné cvičenia a nácvik chôdze. Vzhľadom k špecifickosti postihnutia pacientov sa realizujú masáže priamo na ošetrovacej jednotke GP1.

Jednotka RO – slúži na liečbu pacientov so schizofréniou, afektívnymi poruchami, úzkostnými poruchami, a pacientov, ktorí majú súdom nariadenú ochrannú liečbu .

Jednotka Z – slúži na liečbu všetkých druhov závislosti. V programe sú skupinové psychoterapie a relaxačné techniky. Pacienti sú vedení k zodpovednosti, sebakontrola, sebakritike a budovaní pevnej vôle. Každú sobotu pacienti povinne absolvujú výlet do okolia v doprovoďte sanitárky.

V priebehu roka bolo na oddelenie zakúpená odsávačka pre jednotku GP1, mobilný defibrilátor, monitorovací systém u imobilných pacientov, digitálne tlakomery a antidekubitné podložky. Na každú jednotku bolo doplnené rádio s CD, ktoré je využívané pri relaxácii, muzikoterapii, ale aj na počúvanie omší, a zlepšenie atmosféry na jednotkách. Na jednotke GP1 bolo zrekonštruované WC pre pacientov. Zväčšil sa tým manipulačný priestor pri využívaní WC pre čiastočne mobilných pacientov. Pre zlepšenie transportu gerontopsychiatrických pacientov bolo zakúpených 9 transportných sedačiek a 5 zabezpečovacích vestičiek, čím sa zvýšila bezpečnosť pacienta pri presunoch.

V roku 2010 bolo na našom oddelení hospitalizovaných 985 pacientov, priemerná ošetrovacia doba bola 33 dní, o jeden deň dlhšia ako v roku 2009. V roku 2010 oddelenie vykázalo 32 586 ošetrovacích dní, čo je oproti roku 2009 nárast o 673 ošetrovacích dní.

Akútne detské psychiatrické oddelenie vedie primár MUDr. Stanislav Tomovčík a vedúca sestra Mária Ždiňáková. Na oddelení boli zamestnaní 1 lekár, ktorý v roku 2010 absolvoval atestáciu z pedopsychiatrie, 10 sestier, 1 sociálna sestra, 2 sanitári a 1 psychológ.

Na oddelení je liečené celé spektrum detských psychiatrických ochorení a porúch. Ide o deti s vývojovými poruchami, psychotickými poruchami, afektívnymi poruchami, neurotickými poruchami, úzkostnými poruchami, mentálnymi anorexiami a bulímiami, návykovými rizikami, poruchami chovania, tikovými poruchami, enurézou a enkoprézou, a psychosomatickými ochoreniami.

Na oddelení sa pod vedením lekárov, sestier a psychológa dbá na nácvik sebakontroly a sebaovládania. Deti sú vedené k neagresívnemu správaniu. Aj v roku 2010 boli realizované výstavy prác detských pacientov. V rámci diagnostiky oddelenie spolupracuje s detským neurológom. Deti s poruchami rečového prejavu sú vedené logopédom.

Pre deti bývajú usporiadované športové podujatia na ihriskách v areáli nemocnice, a to najmä v lete. Pod vedením liečebných pedagógov a sestier deti pripravili tematické kultúrno-umelecké podujatia. Vystúpenia pri týchto príležitostiach vedú deti k väčšej samostatnosti, rozvíja sa ich kreativita a schopnosti.

V roku 2010 boli vylepšené aj materiálne podmienky na prácu s deťmi. Bol zakúpený nový nábytok na izbu dievčat, do vyšetrovne lekára a do pracovne primára. Zrekonštruované boli WC a kúpeľne chlapcov.

V roku 2010 bolo na Akútnom detskom psychiatrickom oddelení hospitalizovaných 262 pacientov, priemerná ošetrovacia doba bola 37 dní, čo je viac o 4 ošetrovacie dni viac ako v roku 2009. V roku 2010 oddelenie vykázalo 9 579 ošetrovacích dní, čo je oproti roku 2009 nárast o 653 ošetrovacích dní.

Špecializovaná ambulatná starostlivosť

Činnosť lekárov špecializovaných ambulancií priamo riadia primári oddelení. Činnosť lekára ambulancie všeobecného lekárstva priamo riadil riaditeľ. Činnosť sestier psychiatrickej

ambulancie a psychologickej ambulancie riadi vedúca sestra akútneho psychiatrického oddelenia 1. Činnosť sestier detskej psychiatrickej ambulancie a detskej psychologickej ambulancie vedie vedúca sestra detského psychiatrického oddelenia. Činnosť sestry ambulancie všeobecného lekárstva riadil námestník pre úsek ošetrovateľstva.

Ambulancie Psychiatrickej nemocnice Michalovce, n.o.	Počet ošetrení v roku 2010	Ošetrenia v porovnaní s rokom 2009	Počet pacientov v roku 2010	Pacienti v porovnaní s rokom 2009
Psychiatrická ambulancia	12 593	+809	12 462	+822
Detská psychiatrická ambulancia	3 261	+183	3 261	+184
Psychologická ambulancia	1 103	+224	1 034	+277
Detská psychologická ambulancia	619	+78	610	+78
Ambulancia všeobecného lekára	2 458	-305	1 965	-244

Spoločné vyšetrovacie a liečebné zložky

Úlohou spoločných vyšetrovacích a liečebných zložiek je vyšetovanie pacientov, biologického materiálu a liečba pomocou špecializovaných výkonov a postupov. Spoločné vyšetrovacie a liečebné zložky tvoria:

- Rádio-diagnostické oddelenie,
- Oddelenie klinickej biochémie a hematológie,
- Fyziatrisko-rehabilitačné oddelenie,
- Oddelenie pracovnej terapie.

Činnosť jednotlivých oddelení spoločných vyšetrovacích a liečebných zložiek metodicky vedie príslušný vedúci lekár, ktorý je priamo podriadený riaditeľovi. Zdravotníckych pracovníkov na jednotlivých oddeleniach riadi ich vedúci oddelenia, ktorý je priamo podriadený námestníkovi pre úsek ošetrovateľstva.

Na Rádio-diagnostickom oddelení v roku 2010 nedošlo k rozšíreniu škály vyšetrení, pretože súčasné rozpätia vyšetrení je dostačujúce. Vyšetrovacie činnosti zabezpečujú 4 rádiologickí laboranti a 1 lekár.

Na oddelení klinickej biochémie a hematológie sa vykonáva široká škála vyšetrení, ktoré sú k dispozícii pre vyšetrenie pacientov nemocnice a pacientov ambulancií. V roku 2010 nedošlo k rozšíreniu škály vyšetrení, pretože súčasné rozpätie vyšetrení je dostačujúce. Na oddelenie bol v roku 2010 zakúpený hematologický analyzátor.

Fyziatrisko-rehabilitačné oddelenie poskytuje komplexnú rehabilitačnú starostlivosť pacientom lôžkových oddelení, klientom DSS a ambulantným pacientom odoslaných na vyšetrenie odborným lekárom. Z prostriedkov rehabilitácie sa využíva kinezioterapia, hydrokinezioterapia, fyzikálna terapia a ergoterapia, ktoré majú charakter podpornej liečby

psychických ochorení. Kinezioterapia sa prevádza individuálne alebo skupinovo podľa harmonogramu skupinových cvičení s cieľom aktivizácie pacienta.

Z pasívnych procedúr fyzikálnej terapie sa na oddelení aplikuje elektroterapia, termoterapia, mechanoterapia, fototerapia a hydroterapia. V rámci ergoterapie fyzioterapeuti prevádzajú na Akútnom psychiatrickom oddelení 2 – jednotke GP1 liečebný nácvik sebaobsluhy, polohovanie, vertikalizáciu a mobilizáciu pacienta priamo pri lôžku.

V roku 2010 bol na oddelenie zakúpený stacionárny bicykel a pomôcky na cvičenie – nestabilné plošiny, akupresúrne fitlopty – s ktorými sa zvýšil štandard prevádzania individuálnej a skupinovej kinezioterapie.

Oddelenie pracovnej terapie (ergoterapie) zabezpečovalo činnosť v roku 2010 v súlade s harmonogramom dňa a plánovanými činnosťami na rok 2010.

Plánované činnosti s klientmi Domova sociálnych služieb prebiehali v súlade s individuálnymi plánmi, s pacientmi z jednotlivých oddelení nemocnice boli činnosti plánované a realizované v súlade s potrebami a možnosťami pacientov. Okrem toho boli činnosti tematicky prispôbené ročným obdobiam a tradíciám. Výrobky boli v pravidelných termínoch odovzdávané do výstavnej miestnosti. Odovzdávanie a ohodnotenie jednotlivých výrobkov prebiehalo v súlade s Príkazom riaditeľa č.1/2009.

Okrem plánovaných činností sa odborní pracovníci ergoterapií spolu s pacientmi nemocnice a klientmi DSS podieľali na zhotovovaní darčkových predmetov na Celoslovenskú konferenciu sestier pracujúcich v psychiatrii konanej 23. – 24. 9. 2010 na Zemplínskej Šírave.

Od 1. júna 2010 sa muzikoterapia a arteterapia realizovala v dopoludňajších hodinách, arteterapia pre detské oddelenie sa začala vykonávať v dvoch dielňach: technickej a keramickej v pondelok a vo štvrtok od 13:30 hod. Od 8. septembra 2010 sa ponuka ergoterapeutických aktivít rozšírila o aktivity na dvore. Práce na dvore sa realizovali v dopoludňajších hodinách.

Oddelenie liečebnej výživy a stravovania

Liečebná výživa je súčasťou liečebno-preventívnej starostlivosti, ktorá významne ovplyvňuje liečebný proces pacienta a tým napomáha k navráteniu a upevneniu zdravia. Liečebnú výživu a stravovanie zabezpečuje Oddelenie liečebnej výživy a stravovania. Činnosť oddelenia metodicky vedie vedúci lekár, ktorý je priamo podriadený riaditeľovi. Vedúca diétna sestra, priamo podriadená námestníkovi pre úsek ošetrovateľstva, zabezpečuje prípravu liečebnej výživy a stravovania po stránke dietetickej, hospodárskej a prevádzkovej. Priamo riadi diétna sestry, šéfkuchára, kuchárov, pomocný personál a prevádzkový personál.

Z dôvodu obnovy technického vybavenia jedálne bola v roku 2010 zakúpená umývačka riadu.

Na oddelení liečebnej výživy a stravovania bolo spacovaných 452 455 hlavných jedál, čo je 20 089 viac ako v roku 2009.

Domov sociálnych služieb

Úlohou domova sociálnych služieb je poskytovať komplexnú starostlivosť klientom s diagnózou schizofrénia, s ohľadom na ich individuálne potreby a stupeň odkázanosti. Klienti umiestnení v domove sociálnych služieb musia spĺňať podmienky stanovené zákonom o sociálnych službách. Domov sociálnych služieb metodicky vedie vedúci sociálny pracovník, ktorý je zodpovedný za plánovanie a realizáciu socio-terapeutických činností. Vedúca sestra domova sociálnych služieb je zodpovedná za kvalitu a úroveň poskytovania ošetrovateľskej starostlivosti a priamo riadi zdravotníckych a pomocných pracovníkov. Vedúci sociálny pracovník a vedúca sestra sú priamo podriadení vedúcemu domova sociálnych služieb. Vedúci domova sociálnych služieb je priamo podriadený riaditeľovi.

Domov sociálnych služieb Psychiatrická nemocnica Michalovce, n. o., poskytoval v roku 2010 sociálnu starostlivosť 22 klientom s diagnózou schizofrénia, s rôznym stupňom zdravotného postihnutia a sociálnej odkázanosti, určenej podľa sociálnej situácie v súlade so Zákonom č. 448/ 2008 o sociálnych službách. Počas celého roka 2010 sa s klientmi pracovalo na základe socioterapeutických plánov, so zameraním na riešenie problémov a deficitov jednotlivca. Súčasťou denných aktivít boli činnosti zamerané na socioterapeutické aktivity, resocializačné činnosti. V programoch pre klientov boli realizované činnosti v športovej aj záujmovej oblasti (futbal, basketbal, volejbal, tenis, stolný tenis, knižnica, skleník). Veľa možností poskytlo blízke okolie aj celý východoslovenský kraj. Klienti navštívili Betliar, Krásnu Hôrku, Levoču, Mariánsku horu, Vinné Jazero. Okrem toho klienti navštívili výstavy umeleckej tvorby umelcov z okolia aj zo zahraničia.

Postrehy, požiadavky a námety zo strany klientov na zvyšovanie kvality života a zvyšovanie kvality poskytovaných služieb v zariadení boli predkladané prostredníctvom troch zástupcov, volených komunitou zariadenia DSS.

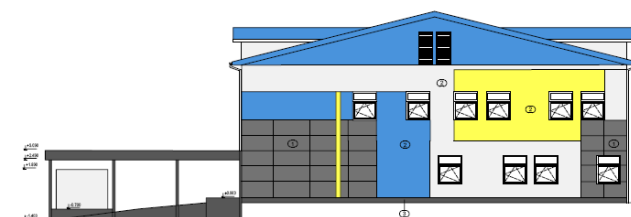
Všetky činnosti realizované zamestnancami v DSS boli vykonávané v súlade s etickými princípmi a v súlade s právami na ochranu klientovho súkromia.

V júli 2010 bola podpísaná zmluva o pridelenie nenávratného príspevku s Ministerstvom výstavby a regionálneho rozvoja v súvislosti s projektom rozšírenia kapacity domova sociálnych služieb na 54 klientských miest z Regionálneho operačného programu – opatrenie 2.1a Intervencie do existujúcich sociálnych zariadení prevažne pre dospelých klientov, s ktorého výstavbou v časti hospodárskeho bloku sa začne po schválení procesu verejného obstarávania na realizátora stavby.

POHľad ZÁPADNÝ



POHľad VÝCHODNÝ





Úsek ekonomiky a personalistiky

Úlohou úseku ekonomiky a personalistiky je komplexne zabezpečiť všetky ekonomické agendy, účtovné a finančné operácie, tvorbu a vyhodnocovanie finančného plánu, pokladničné operácie a s tým súvisiace činnosti, centrálnu spracovávajúcu mzdovú agendu a činnosti súvisiace s prijatím, zmenami dohodnutých pracovných podmienok a skončením pracovného pomeru.

Činnosť úseku ekonomiky a personalistiky riadi námestník pre úsek ekonomiky a personalistiky. Plnenie úloh v oblasti ekonomiky zabezpečuje referát účtovníctva, rozpočtu a financovania, referát pre styk s poisťovňami, pokladňa, referát operatívnej evidencie majetku. Plnenie úloh v oblasti personalistiky zabezpečuje referát personalistiky a referát miezd.

Úsek prevádzky a technického zabezpečenia

Do úseku technicko-prevádzkového sú zahrnuté riadiace činnosti, ktorými sa vytvárajú hospodársko-správne a materiálno-technické a prevádzkové podmienky pre plnenie úloh neziskovej organizácie. Úsek prevádzky a technického zabezpečenia riadi námestník, ktorý priamo zodpovedá za plnenie úloh riaditeľovi.

Námestníkovi pre úsek prevádzky a technického zabezpečenia sú priamo podriadení referent bezpečnosti a ochrany zdravia pri práci a požiarnej ochrany, vedúci referátu dopravy, vedúci referátu správy areálu a budov, referent materiálno-technického zásobovania a skladovania, vedúci referátu údržby a technických činností, vedúci referátu energetiky a vodného hospodárstva.

Etická komisia

Pri Psychiatrickej nemocnici Michalovce, n. o. pracuje etická komisia. Je poradným orgánom riaditeľa zdravotníckeho zariadenia pri rozhodovaní o etických aspektoch zdravotníckej starostlivosti a biomedicínskeho výskumu. Má 5 členov. Predsedkyňou je MUDr. Mária Krämerová, sekretárkou PhDr. Zlata Husťáková, členmi sú MUDr. Peter Šalomon, MUDr. Ľubomír Rohoň a Mária Knežová.

V roku 2010 boli 4 zasadnutia etickej komisie, na ktorých sa zišli všetci jej členovia a prejednávali schválenia nových projektov klinických štúdií. Zároveň prehodnocovali prebiehajúce klinické štúdie. Bolo schválených 9 klinických štúdií a 26 dokumentov k prebiehajúcim klinickým štúdiám. Z každého rokovania etickej komisie bola urobená zápisnica, ktorá je založená v dokumentácii etickej komisie. V roku 2010 sa v našej nemocnici nevyskytli žiadne závažné etické problémy, ktoré by vyžadovali prejednanie etickou komisiou.

Hospodárenie

Hospodárenie Psychiatrickej nemocnice Michalovce, n.o. v roku 2010 ovplyvnilo zlučovanie zdravotných poisťovní, nové zmluvné podmienky a ohraničené finančné objemy za poskytovanie ústavnej zdravotnej starostlivosti. Snahou eliminovať nadlimitné výkony a s tým spojených nákladov a dôslednejším sledovaním štruktúry pacientov na oddeleniach vzrástli aj finančné príjmy za poskytovanie zdravotnej starostlivosti o 129 402,- €. Dopyt po našich službách za poskytovanie zdravotnej starostlivosti v roku 2010 prevyšoval ponuku zmluvných objemov od zdravotných poisťovní za úhradu tejto starostlivosti. K 31. 12. 2010 sme mali zazmluvnených 83 % našej lôžkovej kapacity. Priebežne monitorujeme daný stav a analýzy predkladáme našim partnerom zo zdravotných poisťovní pri jednaniach o zmluvných podmienkach.

Výnosy nezdravotníckej povahy sú porovnateľné s rokom 2009, vyššie o výnosy z predaja majetku. Najvýznamnejšiu časť týchto výnosov tvoria dotácie a príspevky za poskytovanie služieb sociálnej pomoci v domove sociálnych služieb, výnosy za dodávanie stravy pre cudzích stravníkov, výnosy z prenájmu a služieb spojených s nájmom a dary.



Celkové výnosy za rok 2010 boli vo výške 3 812 119,- €. Pri porovnaní s rokom 2009 predstavuje nárast o 272 964,- €. Rozpočet na stránke výnosov bol naplnený na 97,61 %.

Výnosy v celých € 2010/2009	2010			2009	+ nárast - pokles
	Hl. činnosť	VHČ	Spolu	Spolu	
Tržby z predaja služieb	3 068 183	298 336	3 366 519	3 108 577	257 942
– z toho od zdravotných poisťovní	2 943 953		2 943 953	2 814 551	129 402
Aktivácia materiálu a tovaru	304		304		304
Aktivácia vnútroorganizačných služieb	36 223		36 223	33 632	2 591
Úroky	1 161		1 161	9 575	-8 414
Kurzové zisky	1		1		1
Prijaté dary	60 327		60 327	58 459	1 868
Iné ostatné výnosy	19 364		19 364	149 885	-130 521
Tržby z predaja majetku		129 691	129 691	33	129 658
Tržby z predaja materiálu	11		11		11
Výnosy z nájmu majetku		96 989	96 989	69 240	27 749
Prijaté príspevky od iných organizácií				1 328	-1 328
Prijaté príspevky od fyzických osôb	2 913		2 913	3 798	-885
Príspevky z podielu zaplatenej dane	3 269		3 269		3 269
Dotácie	95 347		95 347	104 628	-9 281
Výnosy spolu:	3 287 103	525 016	3 812 119	3 539 155	272 964

Náklady celkom boli vo výške 3 782 550,- €, čo predstavuje nárast o 153 483,- € a oproti plánovanému rozpočtu boli naplnené na 96,90 %. Nenaplnením rozpočtovaných príjmov v roku 2010 sa úmerne krátila aj výdavková časť rozpočtu. Hospodársky výsledok za rok 2010 predstavuje zisk vo výške 28 943,- €.

Na materiálové náklady v roku 2010 mali vplyv dva faktory. Negatívnym bol nárast nákladov na spotrebu liekov, spôsobený nižšími dodávkami darovaných liekov. Pozitívnym faktorom bolo udržanie alebo zníženie cien komodít nakupovaných využitím elektronického aukčného systému.

Spotreba energií celkom v roku 2010 v merných jednotkách predstavovala 1 158 228,1 KWh za elektrickú energiu, 46 362 m³ spotrebovanej vody, 11 350,96 m³ odvedenej zrážkovej vody a 271 913 m³ spotrebovaného zemného plynu.

Nárast osobného nákladu oproti roku 2009 bol spôsobený nárastom priemernej mzdy zamestnancov o 27,50 € na 637,08 €. Priemerný evidenčný počet zamestnancov v roku 2010 bol 221,08.

Náklady v celých € 2010/2009	2010			2009	+ nárast - pokles
	Hl. činnosť	VHČ	Spolu	Spolu	
Spotreba materiálu	599 973	71 387	671 360	638 824	32 536
Spotreba energie	240 979	171 907	412 886	446 763	-33 877
Opravy a udržiavanie	41 733	7 055	48 788	23 194	25 594
Cestovné	6 988		6 988	3 554	3 434
Náklady na reprezentáciu	83		83	108	-25
Ostatné služby	96 817	4 827	101 644	93 556	8 088
Mzdové náklady	1 628 873	64 653	1 693 526	1 630 588	62 938
Zákonné soc. a zdravot. poistenie	556 057	21 541	577 598	558 767	18 831
Ostatné sociálne poistenie	1 733	146	1 879	2 137	-258
Zákonné sociálne náklady	61 209	141	61 350	65 240	-3 890
Odpísanie pohľadávky				287	-287
Kurzové straty				24	-24
Manká a škody	290		290	364	-74
Iné ostatné náklady	19 650		19 650	8 810	10 840
Odpisy majetku	126 950	27 660	154 610	156 851	-2 241
Zostat. cena predaného majetku		31 898	31 898		31 898
Výnosy spolu:	3 381 335	401 215	3 782 550	3 629 067	153 483

Bilančná hodnota majetku a zdrojov jeho krytia odzrkadľuje pozitívny vývoj a zhodnotenie majetku vloženého do neziskovej organizácie, čo vyjadruje jeho netto nárast. Na základe cieľov kvality pre rok 2010 došlo v priebehu roka k investičným aktivitám a obstaraniu investícií v hodnote 292 176 €.

Obstaraný dlhodobý majetok v roku 2010 v celých €:	
Výmena veľkého osobného výtahu	61 243
Výmena malého osobného výtahu	40 926
Ovhlčenie stien technológiou Aquapol na jednotke A	11 026
Komplexná výmena a zateplenie strechy nad vyšetrovacím krídlom	29 036
Zakúpenie elektronického aukčného systému	14 052
Výstavba krytého zadného vchodu do nemocnice pre sanitky	32 487
Rekonštrukcia príjazdovej komunikácie a chodníkov k zadnému vchodu	31 617
Projektová dokumentácia na rekonštrukciu hospodárskeho bloku a DSS	60 477
Zakúpenie hematologického analyzátora	4 165
Zakúpenie umývačky riadu	5 615
Vstupná presklenná stena na jednotke A	1 532
Spolu:	292 176

Vlastné imanie organizácie je k 31. 12. 2010 vo výške 6 910 378,- €. Psychiatrická nemocnica Michalovce, n.o. si plní svoje záväzky v lehotách splatnosti, investičné aktivity sú vyvážené k zdrojom krytia, hospodárenie bolo v roku 2010 vyrovnané.

Aktíva v celých €	2010			2009	+ nárast - pokles
	Brutto	Korekcia	Netto	Netto	
Softvér	35 852	23 680	12 172	23	12 149
Pozemky	701 339		701 339	701 339	0
Umelecké diela a zbierky	28 077		28 077	28 077	0
Stavby	6 939 992	2 458 389	4 481 603	4 411 631	69 972
Samostatné hnutelné veci	1 535 504	1 278 390	257 114	279 061	-21 947
Dopravné prostriedky	86 761	63 484	23 277	35 520	-12 243
Obstaranie dlhodobého majetku	56 309		56 309	4 481	51 828
Zásoby	144 099		144 099	129 601	14 498
- z toho: - všeobecný materiál	30 912		30 912	37 528	-6 616
- lieky	42 483		42 483	30 408	12 075
- ŠZM	11 507		11 507	10 474	1 033
- potraviny	16 997		16 997	10 469	6 528
- ma. na údržbu a náhr.diely	41 301		41 301	40 617	684
Pohľadávky z obchodného styku	653 138		653 138	487 719	165 419
- z toho: - voči zdravo. poisťovniam	515 325		515 325	718 758	-203 433
Pohľadávky voči účastníkom združení	22 522		22 522	44 882	-22 360
Iné pohľadávky	2 138		2 138	1 912	226
Finančné účty	1 088 603		1 088 603	1 173 415	-84 812
Náklady budúcich období	5 735		5 735	3 139	2 596
Príjmy budúcich období	7 855		7 855	23 007	-15 152
Aktíva spolu:	11 307 924	3 823 943	7 483 981	7 323 807	160 174

Pasíva v celých €	2010	2009
Základné imanie	5 720 071	5 720 071
Rezervný fond	1 204 096	1 204 096
Nevysporiadaný výsledok hospodárenia minulých rokov	-42 732	48 150
Výsledok hospodárenia za účtovné obdobie	28 943	-90 882
Krátkodobé rezervy	50 000	
Závazky zo sociálneho fondu	3 196	2 091
Závazky z obchodného styku	97 392	60 984
Závazky voči zamestnancom	131 603	113 346
Zúčtovanie so sociálnou a zdravotnými poisťovňami	79 166	67 923
Daňové záväzky	21 190	16 473
Závazky z dôvodu finančných vzťahov ku KSK	56	5 734
Ostatné záväzky	19 467	13 034
Výdavky budúcich období	2 381	
Výnosy budúcich období	169 152	162 787
Vlastné a cudie zdroje spolu:	7 483 981	7 323 807

Vysporiadanie hospodárskeho výsledku

Vedenie Psychiatrickej nemocnice Michalovce, n. o. navrhuje zisk v čiastke 28 942,87 € za rok 2010 zúčtovať na účet nevysporiadaný výsledok hospodárenia minulých rokov.

Zmeny v zložení správnych a dozorných orgánov

Uzneseniami Správnej rady č. 3-5/2010 zo dňa 23. 2. 2010 Správna rada na základe listu ministra zdravotníctva na zasadnutí jednomyseľne zvolila za členov Správnej rady Psychiatrickej nemocnice Michalovce, n. o.:

Zástupcov štátu:

Predseda	MUDr. Erika Bilá	Tupého 23, 831 01 Bratislava
Člen	PhDr. Ľubica Rošková	Brezová 32, 071 01 Michalovce
Člen	Ing. Marián Štofko	Čordáková 1, 040 23 Košice

Zástupcov Združenia psychiatrickej integrovanej starostlivosti:

Podpredseda	MUDr. Peter Šalomon	ul. Stavebná 18/2157, 075 01 Trebišov
Člen	PhDr. Tatiana Hrindová	072 01 Krásnovce č. 161

Uznesením Správnej rady č. 14/2010 A. zo dňa 16. 3. 2010 Správna rada akceptovala žiadosť riaditeľa MUDr. Stanislava Tomovčíka o uvoľnenie z funkcie riaditeľa a v súlade s § 24 ods. 2 písm. c) zákona č. 213/1997 Z.z. o neziskových organizáciách v platnom znení a v súlade s čl. VI., bod 5, písm. c) Štatútu Psychiatrickej nemocnice Michalovce, n. o., jednomyseľne odvolala MUDr. Stanislava Tomovčíka z funkcie riaditeľa Psychiatrickej nemocnice Michalovce, n. o. k 30. 4. 2010.

Uznesením Správnej rady č. 14/2010 B. zo dňa 16. 3. 2010 Správna rada v súlade s § 24 ods. 1 zákona č. 213/1997 Z.z. o neziskových organizáciách v platnom znení a v súlade s čl. VI, bod 4 Štatútu Psychiatrickej nemocnice Michalovce, jednomyseľne zvolila za riaditeľa Psychiatrickej nemocnice Michalovce, n. o. Ing. Vladimíra Lesníka, s účinnosťou od 1. 5. 2010.

Uznesením Správnej rady č. 21/2010 zo dňa 22. 11. 2010 Správna rada hlasovaním v zmysle zákona č. 213/1997 Z.z. o neziskových organizáciách v platnom znení a v zmysle Štatútu Psychiatrickej nemocnice Michalovce, n. o., Čl. V., bod 2, písm. g) zvolila jednomyseľne za nového člena Dozornej rady Psychiatrickej nemocnice Michalovce Bc. Jozefa Janoška, bytom ul. S. H. Vajanského č. 2401/68, 071 01 Michalovce namiesto Ing. Vladimíra Lesníka, ktorému automaticky zaniklo členstva v Dozornej rade k 30. 4. 2010 v zmysle zákona č. 213/1997 o neziskových organizáciách v platnom znení.

Minister zdravotníctva Slovenskej republiky Ivan Uhliarik v súlade s ustanovením § 100b ods. 2 zákona č. 578/2004 Z.z. o poskytovateľoch zdravotnej starostlivosti, zdravotníckych pracovníkoch, stavovských organizáciách v zdravotníctve a o zmene a doplnení niektorých zákonov v znení neskorších predpisov s účinnosťou od 10. novembra 2010 vymenoval nových členov (zástupcov za štát) Správnej rady Psychiatrickej nemocnice Michalovce, n. o. za štát v zložení:

Predseda	Ing. Martin Pado	Nám. A. Dubčeka 1, 812 80 Bratislava
Člen	Ing. Ľudmila Kiššová	Javorova 1, 921 01 Piešťany
Člen	Ing. Viliam Slaminka	Laborecká 32, 066 01 Humenné

Výrok audítora zo správy nezávislého audítora k riadnej účtovnej závierke za rok 2010

Nezávislý audítor Ing. Ján Miľovčík predložil Psychiatrickej nemocnici Michalovce, n. o. dňa 24. 3. 2011 Správu nezávislého audítora pre orgány neziskovej organizácie Psychiatrickej nemocnice Michalovce, n. o. v ktorej vyslovil výrok: „Podľa môjho názoru účtovná závierka vyjadruje verne vo všetkých významných súvislostiach finančnú situáciu neziskovej organizácie Psychiatrická nemocnica Michalovce k 31. decembru 2010 a výsledky jej hospodárenia za rok, ktorý sa skončil k uvedenému dátumu, v súlade so Zákonom č. 431/2002 Z.z. o účtovníctve.“

Plány a ciele pre rok 2011

Operatívna porada ako poradný orgán riaditeľa schválila na svojom zasadnutí ciele kvality na rok 2011. Tieto boli zhrnuté do desiatich bodov a predložené Správnej rade Psychiatrickej nemocnice Michalovce, n. o. na schválenie.

Ciele kvality na rok 2011

1. Z dôvodu zvýšenia štandardu pracovného prostredia vymeniť zariadenie ošetrovne ADPO a 1 ošetrovne APO2. Revíziou nemocničnej počítačovej siete vytvoriť podmienky na efektívne a kvalitné vedenie zdravotnej dokumentácie v elektronickej podobe.
2. Pre zefektívnenie cirkulácie vzduchu v priestoroch Psychiatrickej nemocnice Michalovce, n. o. vypracovať štúdiu rekonštrukcie vzduchotechniky, pre efektívne využívanie energetických zdrojov spracovať termovíznú snímku budovy monobloku. Z dôvodu zhodnocovania alternatívnych zdrojov energie spracovať štúdiu a projekt osadenia fotovoltaiických panelov.
3. V súvislosti s rozširovaním intervencií ošetrovateľskej starostlivosti v Psychiatrickej nemocnici Michalovce, n. o., rozšíriť ponuku edukačných skupín pre pacientov podľa jednotlivých diafnostických skupín. Pripraviť miestnosť a edukačné materiály na prezentáciu v PowerPointe.
4. Pre zvyšovanie estetizácie priestorov pre pacientov vymeniť stoličky na ADPO v jedálni, APO 1 dennej miestnosti pacientov „D“, a „B“, rekonštrukcia dennej miestnosti pacientov GP1, zakúpenie koberca do dennej miestnosti pacientov „RO“ a zakúpenie žineniek na autogénny tréning APO 2 .
5. Pre zvýšenie kvality poskytovaných služieb FRO zakúpiť vírivý kúpeľ na dolné končatiny, parafínové vaničky a rekonštruovať priestor ležárne v zmysle estetizácie priestoru. Z dôvodu rozširovania nových techník v rámci rehabilitačnej terapie podporiť účasť na školení, resp. certifikačnej prípravy so zameraním na rozvoj praktických zručností jedného fyzioterapeuta.
6. S cieľom zvýšiť hygienický štandard pre pacientov rekonštruovať WC invalidov na GP1, rekonštruovať kúpeľne a WC pre dievčatá na ADPO.
7. V roku 2011 podporovať odborné vzdelávanie personálu účasťou na seminárnych, špecializačných a certifikačných školeniach. Vyslať lekárov zaradených v špecializačnom štúdiu v odbore psychiatria na školenia v psychoterapii a 2 sestry na špecializáciu v odbore psychiatrická ošetrovateľská starostlivosť.
8. S cieľom zvýšenia technického vybavenia OLVaS zakúpiť do kuchyne transporný pás, umývačku riadu do centrálného umývača a rozšíriť počet varných kotlov s prehodnotením prevádzkovej efektívnosti. Pre zefektívnenie činností pri príprave jedál zakúpiť škrabku na zeleninu a mlynček na mäso. Pre zabezpečenie dostupnosti nápojov pre pacientov zakúpiť na každú ošetrovaciu jednotku nové termosy na nápoje.
9. V súvislosti s modernizáciou a estetizáciou komunikačných priestorov PNMI rekonštruovať vstupný vestibul, s priestorom pre informátora a priestorom pre návštevy. Vytvoriť centrálné šatne pre zdravotníckych pracovníkov na prízemí nemocnice. V druhej fáze rekonštrukcie presťahovať registratúrne stredisko do novovytvorených priestorov na 1. poschodí, zrekonštruovať a presťahovať psychiatrické ambulancie na 1. poschodie nemocnice.
10. Za účelom rozšírenia služieb poskytovaných Psychiatrickou nemocnicou Michalovce, n. o. realizovať komplexnú rekonštrukciu hospodárskeho bloku, s finančným

rozpočtom zo schváleného nenávratného príspevku a vlastných zdrojov, na zriadenie priestorov pre DSS so zameraním na klientov so schizofréniou a rekonštrukciu priestorov pre nájomcov v hospodárskom bloku PNMI.

V Michalovciach 25. 3. 2011

Ing. Vladimír Lesník, v. r.
riaditeľ