



## Výročná správa o činnosti a hospodárení za rok 2025

Subjekt: Psychiatrická nemocnica Michalovce, n. o.

IČO: 35581000

Adresa: Andreja Hrehovčíka 1  
071 01 Michalovce

Správna rada: PhDr. Milan Brdársky, predseda  
MUDr. Erika Rusinová, podpredseda  
MUDr. Tomáš Giraltoš, člen od 15. 9. 2025  
Mgr. Ľudmila Hubináková, člen  
Mgr. Peter Mika, člen

Dozorná rada: Ing. Juraj Naščák, predseda  
Bc. Jozef Janoško, člen  
JUDr. Ján Mikuľak, člen

Riaditeľ: Ing. Vladimír Lesník, MPH

Psychiatrická nemocnica Michalovce, n. o. bola zapísaná do registra neziskových organizácií Krajským úradom v Košiciach, odbor všeobecnej vnútornej správy a živnostenského podnikania podľa § 9 ods. 2 zák. č. 213/1997 Z. z. o neziskových organizáciách poskytujúcich všeobecne prospešné služby rozhodnutím o registrácii pod č. OVVS/20/2004 k 1. aprílu 2004.

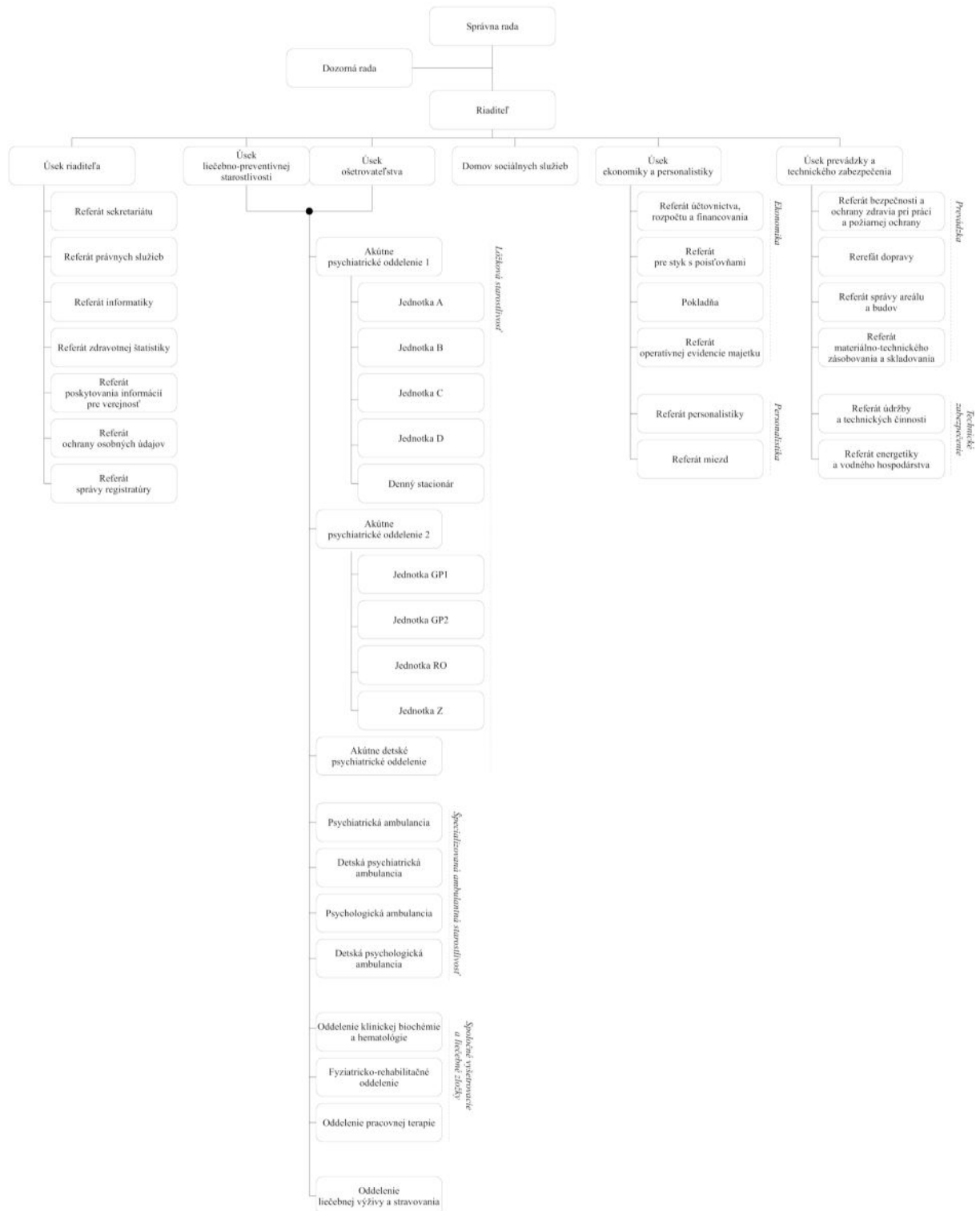
Predmetom činnosti Psychiatrickej nemocnice Michalovce, n. o. je poskytovanie zdravotnej starostlivosti a sociálnej pomoci pacientom a prijímateľom sociálnej služby postihnutým psychickými chorobami a poruchami. Nezisková organizácia môže podnikat' podľa osobitných predpisov za podmienky, že touto činnosťou sa dosiahne účelnejšie využitie jej majetku a nebude ohrozená kvalita, rozsah a dostupnosť služieb, pre ktoré bola založená. Vedľajšou hospodárskou činnosťou dosahuje nezisková organizácia účelnejšie využitie svojho majetku.

Nezisková organizácia hospodári podľa schváleného rozpočtu. Rozpočet neziskovej organizácie obsahuje všetky rozpočtované príjmy a výdavky, pričom sa zostavuje a schvaľuje na príslušný kalendárny rok.

Podľa platného Organizačného poriadku je Psychiatrická nemocnica Michalovce, n. o. členená na:

- Úsek riaditeľa,
- Úsek liečebno-preventívnej starostlivosti,
- Úsek ošetrovatel'stva,
- Domov sociálnych služieb,
- Úsek ekonomiky a personalistiky,
- Úsek prevádzky a technického zabezpečenia.

### Grafické zobrazenie organizačnej štruktúry



## Úsek riaditeľa

Úsek riaditeľa komplexne zabezpečuje organizačné a administratívne zázemie pre činnosť organizácie.

Úsek riaditeľa tvoria referáty sekretariátu, právnych služieb, informatiky, zdravotnej štatistiky, poskytovania informácií pre verejnosť, ochrany osobných údajov a správy registratúry.

## Úsek liečebno-preventívnej starostlivosti a Úsek ošetrovateľstva

Úsek liečebno-preventívnej starostlivosti a Úsek ošetrovateľstva úzko spolupracujú na zabezpečovaní zdravotnej starostlivosti. Úsek liečebno-preventívnej starostlivosti riadia primári oddelení, ktorí plánujú, organizujú a kontrolujú zabezpečenie liečebno-preventívnej starostlivosti a terapeutického procesu v rámci neziskovej organizácie. Úsek ošetrovateľstva riadi námestník pre Úsek ošetrovateľstva, ktorý priamo zodpovedá za odbornú úroveň poskytovania ošetrovateľskej starostlivosti.

Úlohou úsekov liečebno-preventívnej starostlivosti a ošetrovateľstva je zabezpečovať zdravotnú starostlivosť v týchto oblastiach:

- lôžková starostlivosť,
- špecializovaná ambulantná starostlivosť,
- spoločné vyšetrovacie a liečebné zložky,
- liečebná výživa a stravovanie.

**Lôžková starostlivosť** je poskytovaná na troch oddeleniach:

- Akútnom psychiatrickom oddelení 1,
- Akútnom psychiatrickom oddelení 2,
- Akútnom detskom psychiatrickom oddelení.

Všetky jednotky oddelení sú koedukované a pracujú komunitným systémom práce. Liečebný proces je realizovaný biologickou a psychoterapeutickou formou a rehabilitačnými a ergoterapeutickými činnosťami. Pre skvalitnenie diagnostiky sa využíva široké spektrum vyšetrovacích posudzovacích metód. Súčasťou biologickej formy liečby je farmakoterapia a elektrokonvulzívna liečba. Farmakoterapia je pacientom ordinovaná v súlade s najnovšími odporúčaniami. Elektrokonvulzívna liečba je vykonávaná na modernom prístroji v narkóze za účasti anesteziológa a anesteziologickej sestry.

Pri práci s pacientom je využívaná skupinová aj individuálna psychoterapia. Súčasťou terapeutických programov sú psychohry, biblioterapia a psychorelaxačné techniky. Pre zlepšenie spolupráce a informovanosti pacienta sa realizuje edukácia podľa diagnostických skupín. Cieľom psychoterapeutických a resocializačných aktivít je zníženie relapsov a počtu chronifikovaných stavov.

Pracovníci sa pri výkone svojho povolania riadia etickými zásadami zdravotníckeho pracovníka, rešpektujú práva pacienta.

Na lôžkových oddeleniach Psychiatrickej nemocnice Michalovce, n. o. bolo v roku 2025 hospitalizovaných 2 153 pacientov, čo je o 47,5 viac oproti predchádzajúcemu roku. Priemerná ošetrovacia doba bola 40 dní. V roku 2025 oddelenia vykázali spolu 85 093 ošetrovacích dní, čo je oproti predchádzajúcemu roku viac o 163 ošetrovacích dní.

Úsek ošetrovateľstva v rámci svojej činnosti kladie dôraz na udržateľnosť kvality poskytovaných služieb, bezpečnú ošetrovateľskú starostlivosť, zlepšovanie vnútorných procesov a aplikáciu organizačných a systémových zmien v súvislosti so zmenami v legislatíve a potrebami praxe. Jednotlivé činnosti úseku sú bližšie konkretizované v nasledujúcich bodoch:

**Zvyšovanie kvalifikácie** – V špecializačnom štúdiu pre povolanie sestry v študijnom programe Ošetrovateľská starostlivosť v psychiatrii pokračovali dve sestry.

**Vzdelávanie** – Celkovo bolo zrealizovaných 5 odborných ústavných seminárov na miestnej úrovni určených pre zamestnancov úseku, kde odznelo 24 odborných tém.

Zamestnanci mali aktívne účasti z ošetrovateľstva formou prednášok aj na odbornej konferencii FN Motol v Prahe v Septembri 2025 a na Konferencii sociálnej psychiatrie v Hronovciach.

Pracovná zdravotná služba realizovala vzdelávanie zamestnancov v oblastiach dezinfekcie, interné školenia o chemických faktoroch, manipulácii s bremenami a fyzickej záťaži pri poskytovaní ošetrovateľskej starostlivosti.

Priebežné vzdelávanie v oblasti interných procesov sa uskutočnilo nielen formou školení a workshopov, ale aj prostredníctvom moderného vzdelávacieho portálu. Tento portál predstavuje efektívny nástroj na zdieľanie informácií, štandardov a metodických usmernení, ktoré sú nevyhnutné pre správne nastavenie a dodržiavanie interných postupov. Vzdelávacie portál umožňuje zamestnancom flexibilný prístup k aktuálnym materiálom a interným smerniciam. Vďaka tomu si môžu svoje znalosti priebežne prehĺbovať, overovať porozumenie procesom a zvyšovať svoju odbornú spôsobilosť. Podporuje sa tým kvalita práce a zároveň zvyšuje efektívnosť a transparentnosť fungovania organizácie.

**Vnútorne predpisy** – V roku 2025 prebehla aktualizácia vnútorného predpisu Vnútorný poriadok, ktorého súčasťou sú aj pobytové poriadky pre jednotlivé ošetrovacie jednotky. Do praxe bol zavedený novovypracovaný Vnútorný predpis o aplikácii obmedzovacích opatrení v psychiatrickej starostlivosti a doplnené boli aj Ošetrovateľské štandardy. Vnútorne dokumenty zabezpečujú legislatívne, odborné a etické princípy poskytovanej starostlivosti.

**Aktivity primárnej a sekundárnej prevencie** – Zdravotnícka osвета so zameraním na prevenciu drogovej závislosti a rizikové správanie bola vykonávaná formou preventívneho skupinového programu respektíve skupinových psychoedukácií za účasti sestry so špecializáciou a klinického psychológa určených pre príbuzných a podporné osoby pacientov.

**Publikačná činnosť** – Publikačná činnosť predstavuje doplnkovú ale dôležitú činnosť, ktorej cieľom je pripraviť odborný printový zdroj pre odbornú ale aj laickú verejnosť.

Zamestnanci úseku publikovali svoje odborné poznatky v tuzemských, zahraničných odborných časopisoch, zborníkoch a monografiách pre pomáhajúce profesie.

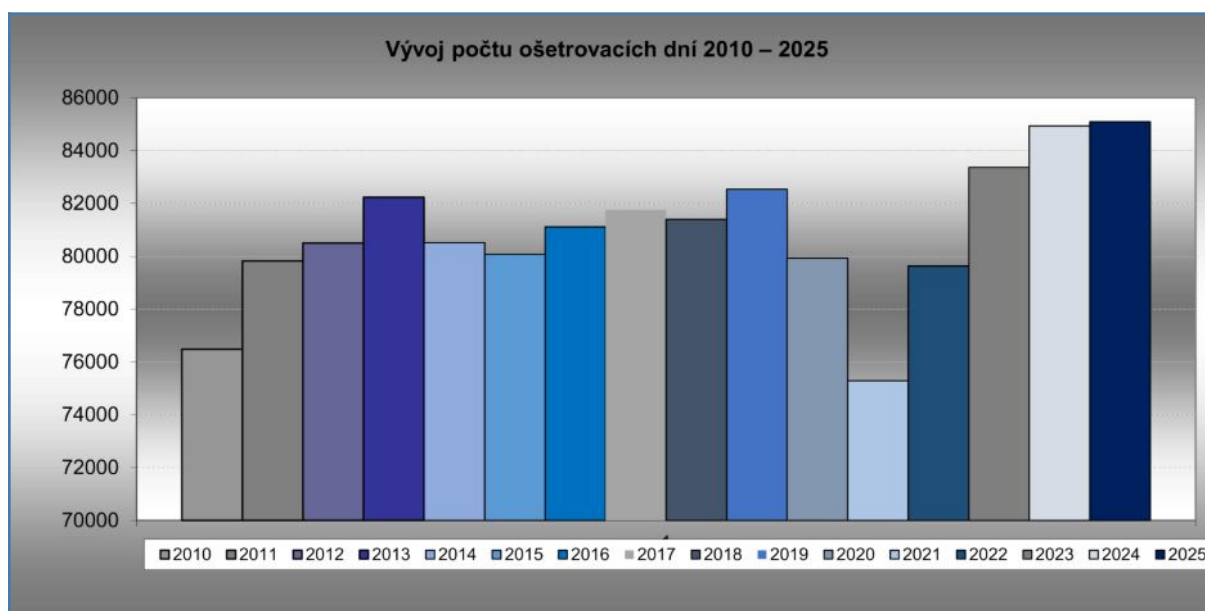
**Efektívnosť procesov** – Zvyšovanie efektívnosti bolo zamerané na rozvoj riadenia a skvalitňovania pracovných postupov. Pracovníci manažmentu úseku na všetkých úrovniach riadenia absolvovali školenie v oblasti procesného manažmentu a kľúčových ukazovateľov kvality ošetrovateľskej starostlivosti. Získané poznatky prispievajú k systematickejšiemu nastavovaniu procesov a k posilneniu kontroly kvality poskytovanej ošetrovateľskej starostlivosti.

V rámci ambulantnej starostlivosti pokračuje manažment pacientov objednávacím a vyvolávacím systémom.

**Spolupráca** – Nadalej pokračuje spolupráca so Strednou zdravotníckou školou Michalovce, podieľaním sa na praktickej výučbe žiakov v odbore masér. Študentom Strednej zdravotníckej školy Humenné, odbor praktická sestra – asistent, bola Úsekom ošetrovateľstva zabezpečená odborná exkurzia.

**Ocenenia** – V roku 2025 dve sestry získali ocenenie BIELE SRDCE 2025 na regionálnej úrovni za ich prínos v ošetrovateľstve, jedna sestra získala ocenenie BIELE SRDCE 2025 na republikovej úrovni v kategórii Sestra-manažér.

**Hygienický štandard** – Pre udržanie osobného hygienického štandardu boli v roku 2025 ošetrovacie jednotky a úseky dopĺňované fixnými dávkovačmi na dezinfekciu, dávkovačmi na jednorázové utierky a dávkovačmi na toaletný papier. V priestore Spoločných a vyšetrovacích zložiek a v administratívnej časti boli inštalované automatizované dávkovacie dezinfekčné systémy.



### *Akútne psychiatrické oddelenie 1 tvoria:*

- Jednotka A – jednotka zvýšenej psychiatrickej starostlivosti,
- Jednotka B – jednotka liečby akútnych psychotických porúch,
- Jednotka C – jednotka liečby afektívnych porúch,
- Jednotka D – jednotka liečby psychoreaktívnych a psychosomatických porúch,
- Denný stacionár – jednotka s dennou formou starostlivosti.

Akútne psychiatrické oddelenie 1 pracovalo pod vedením primárky MUDr. Mariany Ondilovej. Na oddelení pracovalo osem lekárov, štyria psychológovia: traja atestovaní klinickí psychológovia a jeden v atestačnej príprave a jeden klinický psychológ na ambulancii. V ošetrovateľskej zložke pracovalo tridsať sestier, jedenásť praktických sestier – asistentov, jeden zdravotnícky záchranár, štyria sanitári, jedna sociálna sestra, jedna sestra na ambulancii a päť pomocníč. Jedna lekárka bola na predatestačnom školení na školiacom pracovisku SZU v Bratislave, pripravovala sa na špecializačnú skúšku v odbore psychiatria. Siedmi lekári mali ku koncu roka 2025 plnú špecializáciu v odbore psychiatria, ďalší pokračuje priebežne v príprave na túto špecializáciu. Primárka a zástupca primára úspešne vykonali atestáciu v odbore Odborník na riadenie verejného zdravotníctva (MPH). Jeden psychológ má ukončený komplexný výcvik v systemickom prístupe. Jeden klinický psychológ je frekventantom výcviku psychodynamickej psychoterapie.

Oddelenie poskytuje špecializovanú psychiatrickú starostlivosť pre dospelých pacientov od 18 do 60 rokov. Pacienti sú prijímaní na odporúčanie zväčša ambulantných psychiatrov, akútne stavy prostredníctvom RLP, RZP alebo LSPP, ako preklad z iných oddelení a zdravotníckych zariadení. Taktiež poskytuje starostlivosť pacientom, ktorí majú súdom nariadenú ochrannú psychiatrickú liečbu a pacientom na základe predbežných príkazov na umiestnenie obvinených do zdravotníckeho zariadenia. Oddelenie je rozdelené na štyri samostatné jednotky a Denný stacionár. Toto rozčlenenie napomáha poskytovať diferencovanú a špecializovanú starostlivosť a tým zlepšuje celkové pohodlie hospitalizovaných pacientov.

Liečba na Akútnom psychiatrickom oddelení 1 zahŕňa komplexný prístup s použitím biologickej liečby – psychofarmakoterapie, elektrokonvulzívnej terapie (ECT), repetitívnej transkraniálnej magnetickej stimulácie (rTMS) a fototerapie. V rámci psychosociálnej terapie pomocou psychoterapeutických postupov a včasnej resocializácie. Liečbu dopĺňa fyziatrisko-rehabilitačná starostlivosť prostredníctvom Fyziatrisko-rehabilitačného oddelenia. V rámci diagnostického procesu a monitorovania priebehu liečby sa využíva široké spektrum psychometrických postupov.

Súčasťou psychoterapeutického programu je aj využitie psychosociálnych terapeutických metód a komunitnej liečby. V rámci štandardizovaných špecializovaných činností je ošetrovateľským personálom realizovaná biblioterapia, kognitívny tréning, Schulzov autogénny tréning, hudobno-slovná relaxácia, psychoedukácia úzkostných porúch, psychoedukácie depresívnych porúch, psychoedukácia psychotických porúch, psychoedukácia závislostí, psychoterapeuticko-socializačné činnosti, psychohry a terapeutické komunity. Na objektivizáciu klinického stavu pacienta sú využívané rôzne psychometrické nástroje, napr. na posúdenie sebestačnosti pacienta, jeho emocionálneho prežívania, zhodnotenie kognitívnych funkcií a ďalších oblastí.

V rámci psychologickkej starostlivosti sa pracovné činnosti zameriavajú na diagnostiku a hodnotenie úrovne kognitívnych funkcií, intelektu, psychotickej, depresívnej, úzkostnej symptomatiky, somatoformných ťažkostí, porúch osobnosti, a ich diferenciálnu diagnostiku. Terapeuticky sa venujú pacientom individuálne, či formou partnerskej alebo rodinnej terapie. Pri špecificky náročných situáciách vykonávajú krízovú intervenciu. Skupinové terapie sú zamerané na konkrétne okruhy psychických ťažkostí: motivačné rozhovory u pacientov so závislosťou, podporná terapia a nácvik komunikačných a sociálnych zručností u pacientov s psychickou poruchou, skupinová terapia zameraná na úzkostno-depresívne prejavy.

Na Akútnom psychiatrickom oddelení 1 je poskytované sociálne poradenstvo sociálnou sestrou. V rámci sociálnej rehabilitácie majú pacienti vypracovaný plán terapeutických a resocializačných aktivít ako komunita, ergoterapia, psychoterapia, voľnočasové aktivity. Úzko spolupracujeme s orgánmi miestnej štátnej samosprávy, súdmi a ďalšími inštitúciami.

Oddelenie má vypracovaný Vnútny poriadok, ktorého súčasťou sú pobytové poriadky so špecifikami ošetrovacích jednotiek a s určeným liečebným režimom i individuálnym liečebným plánom na tvorbe ktorého sa podieľajú aj samotní pacienti.

Jednotka A – slúži predovšetkým pre neplánované akútne príjmy pacientov, často privázaných vo večerných a nočných hodinách posádkou RZP v doprovide polície pre ohrozovanie seba alebo okolia, aj počas intoxikácie alkoholom prípadne drogami. Týchto pacientov je následne potrebné detoxifikovať a po odoznení intoxikácie diferenciálnou diagnostikou zhodnotiť ich stav. Taktiež sa sem prijímajú pacienti s kombinovanými psychickými, ale aj závažnejšími telesnými chorobami a akútne recidívy psychóz. Takíto pacienti vyžadujú zvýšenú opateru aj dohľad, čo je zohľadnené aj ďalšími bezpečnostnými prvkami. Sestry v službe majú k dispozícii zvolávací systém, pomocou ktorého si v prípade potreby riešenia krízovej situácie dokážu operatívne privolať pracovníkov z iných oddelení. Pohybový režim jednotky je uzavretý. Po upokojení a zlepšení spolupráce sú pacienti, najčastejšie po niekoľkých dňoch, prekladaní na ďalšie špecializované jednotky. Na Jednotke A sú u pacientov v akútnom štádiu ochorenia aplikované najmä biologické liečebné metódy – farmakoterapia a u niektorých pacientov elektrokonvulzívna terapia.

Jednotka B – slúži ako prijímacia jednotka pre psychické poruchy so závažnejšími poruchami myslenia, vnímania, emotivity, k ich bližšej diagnostike a nastaveniu liečby. Počas pobytu pacienta na Jednotke B sú aplikované biologické liečebné metódy – farmakoterapia, u niektorých pacientov v prípade potreby elektrokonvulzívna terapia a psychosociálne liečebné metódy. Režim jednotky je uzatvorený, po zlepšení stavu je možné pacienta postupne zaradiť do rôznych činnostných a terapeutických aktivít – skupinovej psychoterapie, psychoedukácií, ergoterapie, liečebných cvičení a rehabilitácie. Realizované sú tu štandardizované špecializované činnosti – biblioterapia, kognitívny tréning, psychoterapeuticko-socializačné činnosti a terapeutické komunity. Po diferenciálnej diagnostike a čiastočnom zlepšení stavu sú pacienti zväčša na doliečenie prekladaní na Jednotku C alebo Jednotku D.

Jednotka C – slúži na liečenie pacientov s chorobami z okruhu psychotických, afektívnych a organicky podmienených porúch. Jedná sa už o viac spolupracujúcich pacientov, ktorí okrem farmakoterapie absolvujú terapeutické komunity a špecializované činnosti ako biblioterapia, kognitívny tréning a psychoterapeuticko-socializačné činnosti. Režim jednotky je polootevorený, pacienti sa môžu zúčastňovať aj rôznych ďalších aktivít –

skupinovej psychoterapie, psychoedukácie psychotických porúch, psychoedukácie depresívnych porúch, ergoterapie, liečebných cvičení a rehabilitácie.

Jednotka D – slúži na liečenie pacientov so psychosomatickými poruchami, neurotických a reaktívnych stavov – t. j. celého spektra úzkostno-depresívnych porúch a stresom podmienených porúch. Okrem medikamentóznej terapie sa kladie dôraz na individuálnu a skupinovú psychoterapiu, nácvik správneho dýchania, relaxáciu. Pacienti absolvujú psychoedukáciu úzkostných porúch, psychoedukáciu depresívnych porúch, psychoedukáciu závislostí, kde sú edukovaní o ochorení, jeho príčinách, liečbe i prevencii návratu choroby. Sezónne sa v liečbe využíva aj fototerapia – liečba svetlom. U pacientov s depresívnou poruchou sa využíva aj moderná liečebná metóda – repetitívna transkraniálna magnetická stimulácia (rTMS). Režim jednotky je otvorený, pacienti absolvujú rôzne ďalšie terapeutické aktivity – ergoterapie, liečebné cvičenie a individuálne rehabilitačné procedúry, biblioterapiu, kognitívny tréning, Schulzov autogénny tréning, hudobno-slovnú relaxáciu, psychoterapeuticko-socializačné činnosti a terapeutické komunity.

Denný stacionár umožňuje intenzívnejšiu liečbu ambulantných pacientov so zhoršeným zdravotným stavom, ako prevenciu hospitalizácie. Zároveň umožňuje poskytovať kontrolovanú dlhodobú udržiavaciu liečbu u pacientov s recidívami v anamnéze. V neposlednom rade umožňuje doliečiť pacientov, ktorí sú z hospitalizácie už prepustení, no ich stav si ešte vyžaduje zvýšenú psychiatrickú starostlivosť. Program dňa pozostáva z vizity, komunity, skupinovej, prípadne individuálnej psychoterapie, nácviku relaxácie a ďalších štandardizovaných špecializovaných činností – ergoterapie, spoločného cvičenia, biblioterapie, psychohier, kognitívneho tréningu a Schulzovho autogénneho tréningu.

Sústavné zvyšovanie odbornej kvalifikácie našich zamestnancov aktívnou, ale aj pasívnou formou sme zabezpečovali prostredníctvom seminárov a školení organizovaných v našom zariadení. Primárka, zástupca primára a niektorí lekári sa zúčastnili aj celoslovenských a medzinárodných konferencií, za účelom získavania novodobých poznatkov z oblasti medicíny, psychiatrie.

Jednotlivé ošetrovacie jednotky oddelenia boli doplnené materiálo-technickým vybavením podľa Plánov a cieľov na rok 2025.

Akútne psychiatrické oddelenie 1	2025	2024	v porovnaní s rokom 2024
Počet hospitalizovaných pacientov	1 027,00	965,50	+61,50
Počet ošetrovacích dní	36 300,00	35 095,00	+1 205,00
Priemerná ošetrovacia doba	35,00	36,00	-1,00
Počet ošetrovacích dní – Denný stacionár	2 409,00	2 285,00	-124,00

#### *Akútne psychiatrické oddelenie 2 tvoria:*

Jednotka GP1 – jednotka liečby pacientov s duševnými chorobami podmienenými poškodením a ochorením mozgu stredného a ťažkého stupňa a ťažkými formami psychotických porúch v senu,

Jednotka GP2 – jednotka liečby pacientov s poruchami nálady, neurózami, ľahšími formami ochorení spôsobených poškodením či chorobou mozgu a ľahkými formami psychotických porúch v senu,

Jednotka RO – jednotka liečby pacientov s duševným ochorením v chronickom štádiu, vrátane rezistentných psychiatrických porúch a ochranej liečby,

Jednotka Z – jednotka liečby závislostí. Je rozdelená na dve časti: pravú časť, s komplexnou režimovou liečbou, a ľavú časť, s podporným režimom pre pacientov so závislosťou a pridruženými komorbiditami.

Akútne psychiatrické oddelenie 2 pracuje pod vedením primárky MUDr. Eriky Rusinovej. Na oddelení pracovalo päť atestovaných lekárov, štyria lekári v špecializačnej príprave, jedna lekárka v decembri 2025 úspešne zložila špecializačnú skúšku, jeden klinický psychológ a dvaja psychológovia sú v špecializačnej príprave. V ošetrovateľskej zložke pracovalo 30,5 sestier, 2 zaradené do špecializačnej prípravy ošetrovateľská starostlivosť v psychiatrii, 26,5 praktických sestier-asistentov, 2 sanitári, 1 zdravotnícky záchranár a 5 pomocní.

Oddelenie poskytuje špecializovanú psychiatrickú starostlivosť pre dospelých pacientov starších ako 60 rokov, pacientom, ktorí majú súdom nariadenú ochrannú liečbu a pacientom so závislosťou od alkoholu a iných psychotropných látok. Pacienti sú prijímaní na doporučenie ambulantných psychiatrov, obvodných lekárov či ambulantných psychológov akútne stavy cestou RLP, RZP alebo LSPP a ako preklad z iných oddelení a zdravotníckych zariadení.

Liečba na Akútnom psychiatrickom oddelení 2 zahŕňa komplexný prístup s použitím psychofarmakoterapie, biologickej liečby, psychoterapeutických postupov a včasnej resocializácie. Terapia zahŕňa korekciu somaticky zhoršených stavov a fyziatriko-rehabilitačnú starostlivosť cestou Fyziatriko-rehabilitačného oddelenia. V rámci diagnostického procesu a diferenciálnej diagnostiky a za účelom monitorovania priebehu liečby sa využíva aj celé spektrum psychometrických postupov a zobrazovacích metód.

Psychoterapia je aplikovaná erudovanými psychoterapeutmi individuálnou a skupinovú formou. Jeden klinický psychológ má certifikovanú pracovnú činnosť – Látkové a nelátkové závislosti a jeden psychiatier má certifikovanú pracovnú činnosť Medicína drogových závislostí. Cieľom psychoterapie na oddelení je napomôcť pacientovi hľadať stratégie zvládania symptómov psychických chorôb a žiť plnohodnotný život.

Súčasťou terapeutického programu na Akútnom psychiatrickom oddelení 2 je psychosociálna liečba a komunitná režimová liečba. Počas liečby sa využíva v rámci štandardizovaných špecializovaných činností psychoedukácia, biblioterapia, kognitívna rehabilitácia či stimulácia, terapeutické komunity, prvky reminiscencie, validácia podľa Naomi Feil či hudobno relaxačné i pohybové cvičenia individuálnou alebo skupinovú formou.

V rámci Akútneho psychiatrického oddelenia 2 sa poskytuje sociálne poradenstvo sociálnou sestrou, podpora fungovania a práca v komunite. V rámci sociálnej rehabilitácie majú pacienti vypracovaný plán terapeutických a resocializačných aktivít ako komunita, pracovné a umelecké dielne, psychoterapia, voľnočasové aktivity. Úzko spolupracujeme s orgánmi miestnej štátnej správy, súdmi a ďalšími inštitúciami.

Oddelenie má vypracovaný Vnútorý poriadok, ktorého súčasťou sú pobytové poriadky so špecifikami ošetrovacích jednotiek a s určeným liečebným režimom i individuálnym liečebným plánom na tvorbe ktorého sa podieľajú aj samotní pacienti.

Jednotka GP1 – na jednotke sú hospitalizovaní pacienti s Alzheimerovou demenciou stredného a ťažkého stupňa. Po prijatí sa u každého pacienta vypracuje test MMSE resp. test MOCA, na základe ktorých sa hodnotí stupeň demencie. Každý pacient prechádza ošetrovateľským posúdením. Objektívne posúdenie úrovne potrieb pacientov je realizované použitím vhodného skriningového alebo posudzovacieho meracieho nástroja určeného pre cieľovú skupinu gerontopsychiatrických pacientov. Pacientovi je naordinovaná psychofarmakologická liečba a je zaradený do skupiny na kognitívny tréning. U pacientov sú aplikované prvky pohybovej terapie, jemnej cievej a dýchacej gymnastiky. Fyzioterapeuti denne priamo na jednotke vykonávajú rehabilitácie u pacientov, mobilizácie a nácvik chôdze podľa stupňa postihnutia hybnosti a mobility. V oblasti bezpečnej a individuálne orientovanej starostlivosti sme zaviedli do praxe využívanie zaťažových diek ako podporného terapeutického nástroja pri zvládaní nepokoja, úzkosti a zvýšeného psychomotorického napätia klientov.

Od 15.10.2025 sme navýšili počet lôžok na Jednotke GP1 na 25 lôžok, čo sa pozitívne odrazilo na obložnosti oddelenia.

Jednotka GP2 – na jednotke sú hospitalizovaní pacienti s rôznymi diagnózami: Alzheimerová demencia začínajúceho a stredného stupňa, depresie, úzkosti, závislosti. Pacienti majú ako súčasť programu kognitívny tréning, rehabilitáciu, ergoterapie, edukácie, relaxácie, skupinové a individuálne psychoterapie so psychológom. Na objektivizáciu klinického stavu pacienta sú využívané rôzne validované psychometrické nástroje na posúdenie kognície, sebestačnosti, emocionálneho prežívania a na posúdenie vybraných rizík vo vzťahu k mobilite, k riziku sebapoškodzovania a ďalších oblastí.

Jednotka RO – slúži pacientom v chronickom štádiu duševných ochorení a pacientom, ktorým je súdom nariadená ústavná ochranná liečba. Súčasťou terapeutického programu je resocializácia bežných denných činností, pacienti sú vedení k samostatnosti a sociálnym zručnostiam. Cieľom psychoterapeutických a resocializačných aktivít je zníženie relapsov a počtu chronifikovaných stavov. Aktívnejšie sa zaraďujú relaxačné sedenia, ranné rozcvičky a kondičné cvičenia, čo má pozitívnu odozvu zo strany pacientov.

Jednotka Z je rozdelená do dvoch subjednotiek, a to pravej časti s komplexnou režimovou protialkoholickou liečbou, a ľavej časti s modifikovaným liečebným režimom. Realizuje sa tu liečba viacerých druhov závislostí, hlavne so zameraním na závislosť od alkoholu. Terapeutický režim akceptuje klinický stav pacientov a je tvorený individuálnymi a skupinovými psychoterapiami, psychoedukáciami, terapeutickými komunitami, psychorelaxačnými technikami, psychohrami, nácvikom pamäte, autogénnym tréningom. Súčasťou režimu je aj liečebná telesná výchova či iné športové aktivity. Pacienti sú vedení k zodpovednosti, sebakontrolu, sebakritike, posilňovaniu motivácie a budovaniu pevnej vôle. Pacienti sa zúčastňujú aj edukácií na tému gamblingu a užívania psychoaktívnych látok či psychostimulácií. V rámci podpornej liečby sú do režimu jednotky začlenené denné zamyslenia. Pokračuje spolupráca so spoločenstvom Anonymných alkoholikov a klubmi abstinujúcich alkoholikov. V priebehu roka boli realizované psychoedukácie príbuzných pacientov.

V závislosti od vývoja epidemiologickej situácie sa počas roka 2025 vykonávalo AG testovanie na Covid-19 pred prijatím pacienta na Jednotku GP1 a tiež pri klinických prejavoch respiračných infekcií počas hospitalizácie na všetkých jednotkách oddelenia.

Sústavné zvyšovanie odbornej kvalifikácie bolo zabezpečené prevažne pasívnou formou na rôznych on-line webinároch a interných seminároch.

Ošetrovacie jednotky mali doplnené potrebné materiálne technické vybavenie podľa Plánov a cieľov na rok 2025.

Pokračovali sme v realizácii skupinových psychoedukácií rodinných príslušníkov a podporných osôb pacientov s diagnózou závislosť, celkovo 81 edukantov.

Akútne psychiatrické oddelenie 2	2025	2024	v porovnaní s rokom 2024
Počet hospitalizovaných pacientov	938,00	894,50	+43,50
Počet ošetrovacích dní	38 993,00	39 990,00	-997,00
Priemerná ošetrovacia doba	42,00	45,00	-3,00

*Akútne detské psychiatrické oddelenie* pracovalo pod vedením primárky oddelenia MUDr. Andrey Šoltysovej. Na oddelení pracujú dvaja lekári, z toho jeden lekár je zaradený do rezidentského programu v špecializačnom odbore detská psychiatria, dvaja psychológovia, osem sestier, piati sanitári, jedna praktická sestra – asistent a dve pomocnice.

Jeden psychológ bol zaradený do programu vzdelávania v nedirektívnej terapii hrou. V tejto súvislosti sme doplnili pomôckami už zriadenú terapeutickú herňu podľa špeciálnych štandardov a noriem. Táto terapia je vhodná pre deti od 3 do 8 rokov.

Oddelenie poskytuje špecializovanú a liečebno-preventívnu psychiatrickú starostlivosť pre pacientov detského a dorastového veku od 3 do 18 rokov. Špecializuje sa na diagnostiku, liečbu a rehabilitáciu komplexného spektra detských psychiatrických ochorení a porúch. Ide o deti s vývinovými poruchami, psychotickými poruchami, afektívnymi poruchami, neurotickými a úzkostnými poruchami, poruchami príjmu potravy, návykovými rizikami, poruchami správania a emócií a psychickými poruchami so somatickými prejavmi.

Liečebný proces na oddelení je realizovaný biologickou, psychoterapeutickou, rehabilitačnou a ergoterapeutickou činnosťou. Pod vedením lekárov, psychológov a sestier sa u detí dbá na nácvik sebakontroly, sebaovládania a vedú sa k dodržiavaniu primeraných vzorcov správania a k neagresívnemu správaniu. Pod vedením psychológa pacienti absolvujú individuálnu a skupinovú psychoterapiu, relaxáciu, terapiu hrou, nácvik sociálnych spôsobilostí. Deti sú edukované o negatívnych účinkoch látkových a nelátkových závislostí, o dôsledkoch záškoláctva, šikanovania. V rámci diagnostiky oddelenie spolupracuje s detským neurológom. Pri školskej a výchovnej činnosti úzko spolupracuje so špeciálnymi pedagógmi a vychovávateľmi.

Pre deti sa v rámci voľnočasových aktivít usporadúvajú športové podujatia na ihriskách v areáli nemocnice. Pod vedením vychovávateľiek a sestier deti pripravili tematické kultúrno-umelecké podujatia. Vystúpenia pri týchto príležitostiach vedú deti k väčšej samostatnosti, rozvíja sa ich kreativita a schopnosti.

V mesiaci máj navštívili pacientov na našom oddelení požiarnici HaZZ z Michaloviec. Ako prevencia látkových závislostí a trestno-právnej zodpovednosti mládeže bola realizovaná edukatívna beseda s preventistom – príslušníkom mestkej polície. Akcie prispeli k spestreniu

programu detských pacientov. Oddelenie spolupracuje aj s občianskym združením Červený nos.

Pri riešení komplikovanej rodinnej a sociálnej situácie pacientov spolupracujeme s Úradmi práce sociálnych vecí a rodiny a Oddeleniami sociálno právnej ochrany detí a sociálnej kurately ako aj s orgánmi činnými v trestnom konaní.

Akútne detské psychiatrické oddelenie	2025	2024	v porovnaní s rokom 2024
Počet hospitalizovaných pacientov	231,00	294,50	-63,50
Počet ošetrovacích dní	9 800,00	9 845,00	-45,00
Priemerná ošetrovacia doba	42,00	33,00	+9,00

### Špecializovaná ambulantná starostlivosť

Psychiatrické ambulancie zabezpečujú diagnostiku a liečbu všetkých typov duševných porúch, pričom udržiavajú úzky kontakt s lôžkovými oddeleniami a Denným stacionárom.

Psychologické ambulancie vykonávajú psychologické vyšetrenia za účelom diagnostiky a diferenciálnej diagnostiky najmä pre psychiatrické ambulancie.

Ambulancie Psychiatrickej nemocnice Michalovce, n. o.	Počet ošetrení v roku 2025	Ošetrenia v porovnaní s rokom 2024
Psychiatrická ambulancia	14 221	-498
Detská psychiatrická ambulancia	2 506	-100
Psychologická ambulancia	1 705	-18
Detská psychologická ambulancia	753	+1

### Spoločné vyšetrovacie a liečebné zložky

Úlohou spoločných vyšetrovacích a liečebných zložiek je vyšetovanie pacientov, biologického materiálu a liečba pomocou špecializovaných výkonov a postupov. Spoločné vyšetrovacie a liečebné zložky tvoria:

- Oddelenie klinickej biochémie a hematológie,
- Fyziatrisko-rehabilitačné oddelenie,
- Oddelenie pracovnej terapie.

**Oddelenie klinickej biochémie a hematológie** poskytuje širokú škálu biochemických a hematologických vyšetrení pre hospitalizovaných a ambulantne liečených pacientov. Pri biochemickom vyšetrení EtG (ethyl glucuronide assay) sme u pacientov zaznamenali jeho dvojnásobný nárast. Analýzou EtG možno stanoviť požitie alkoholu aj niekoľko dní po jeho eliminácii z ľudského organizmu. Je preto užitočným diagnostickým biomarkerom na stanovenie nedávneho užívania alkoholu a monitorovanie abstinujúcich alkoholikov v odvykacích programoch.

Zavedený systém elektronických žiadaniek sa u nás osvedčil a uľahčil nám administratívnu prácu v laboratóriu. V oblasti vzdelávania je vždy pre nás prínosom zakúpená odborná literatúra z oblasti klinickej biochémie a hematológie. Pracovníci oddelenia sa zúčastňujú odborných seminárov, kde získavajú nové informácie od kolegov z odboru ošetrovateľstva. Absolvujú aj externé webináre organizované odborníkmi z rôznych oblastí medicíny pre komory (SKIZP, SKMTP).

V polovici minulého roku sme na pracovisko prijali nový dezinfekčný a sanitačný systém (hygienicDES 2GO, allround 2GO, hygienicDES CAPS). Nový systém hodnotíme zatiaľ pozitívne.

V roku 2025 sme diagnostiku ochorenia COVID-19 VitaPCR SARS-CoV-2 Assay v našom laboratóriu už nevykonávali, nakoľko si to situácia ochorenia nevyžadovala. Naďalej sme však vyšetrovali antipsychotikum – clozapine na prístroji MyCare INSITE, kde sme zaznamenali až trojnásobný nárast počtu vyšetrení u pacientov oproti minulému roku. Činnosť oddelenia bola po celý rok zabezpečená lekárom, dvoma laborantkami, odborným administratívnym zamestnancom a pomocnicou.

**Fyziatrisko-rehabilitačné oddelenie** poskytuje komplexnú rehabilitačnú starostlivosť pacientom lôžkových oddelení, prijímateľom sociálnej služby a ambulantným pacientom odoslaným na vyšetrenie odborným lekárom. Z prostriedkov rehabilitácie sa využíva kinezioterapia, hydrokinezioterapia a fyzikálna terapia, ktoré majú charakter podpornej liečby psychických ochorení. Kinezioterapia sa prevádza individuálne alebo skupinovú formou podľa harmonogramu skupinových cvičení s cieľom aktivizácie pacienta. Z pasívnych procedúr fyzikálnej terapie sa na oddelení aplikuje elektroterapia, termoterapia, mechanoterapia, fototerapia, hydroterapia a telesná výchova.

Zamestnanci vykonávajú fyziatrisko-rehabilitačné výkony aj priamo na ošetrovacej Jednotke GP1 so zameraním na udržateľnosť a zlepšenie mobility, cievnu a dýchaciu gymnastiku spojenú s vertikalizáciou u indikovaných pacientov.

Činnosť oddelenia zabezpečuje lekár, traja fyzioterapeuti, masér, sanitár a pomocnica.

Na oddelení prebieha praktické vyučovanie žiakov SZŠ Michalovce v zdravotníckom študijnom odbore masér.

V priebehu roka bolo na oddelenie zakúpené potrebné materiálo-technické vybavenie v súlade s Plánmi a cieľmi na rok 2025.

**Oddelenie pracovnej terapie** (ergoterapie) zabezpečuje činnosti realizované terapeutmi v štyroch ergoterapeutických dielňach: technickej, keramickej, tkáčskej a dielni ručných prác. Ergoterapia je určená pre všetky vekové kategórie. Hlavným terapeutickým prostriedkom pracovnej terapie je zmysluplná a tvorivá činnosť, ktorá prispieva k posilneniu sebadôvery, koncentrácie, hrubej a jemnej motoriky. Ergoterapia prispieva k pozitívnemu zamestnávaniu mysle, duševnej rovnováhe a k zmysluplnému tráveniu voľného času. Výrobky vyrobené na pracovných terapiách sú prezentované pri vstupe do budovy a tiež skrášľujú vnútorné priestory oddelení a chodieb našej nemocnice. Pracovníci pracovnej terapie sa pravidelne zúčastňujú školení, seminárov pre zvýšenie svojej odbornosti.

### Oddelenie liečebnej výživy a stravovania

Liečebná výživa je súčasťou liečebno-preventívnej starostlivosti, ktorá významne ovplyvňuje liečebný proces a tým napomáha k navráteniu a upevneniu zdravia. Pre účinnosť liečebnej výživy, diéty, je dôležité dodržiavať určité pravidlá pri predpise diéty, príprave diétnej stravy, distribúcii a pri kontrole liečebnej výživy na dané ochorenie. Liečebnú výživu vždy predpisuje lekár, jej podávanie ako aj efektívnosť sledujú odborné pracovníčky v dietetike – nutričné terapeutky špecialistky, šéfkuchár, kuchári, pomocný personál a prevádzkový personál.

Na Oddelení liečebnej výživy a stravovania bolo v roku 2025 pripravených 423 360 porcií jedál, čo je o 2 228 porcií menej oproti predchádzajúcemu roku. Počet hlavných jedál medzoročne poklesol o 2 123 na 315 420 hlavných jedál.

Počet pripravených porcií jedál Oddelením liečebnej výživy a stravovania v roku 2025	Porcie	Hlavné jedlá
Hospitalizovaní pacienti	340 372	243 281
Denný stacionár	2 369	2 369
Domov sociálnych služieb	30 156	21 584
Zamestnanci	30 169	30 056
Cudzí strávnici	20 294	18 130
<b>Spolu</b>	<b>423 360</b>	<b>315 420</b>

### Domov sociálnych služieb (DSS)

Úlohou Domova sociálnych služieb je poskytovať komplexnú starostlivosť prijímateľom celoročnej pobytovej sociálnej služby s ohľadom na ich individuálne potreby a stupeň odkázanosti.

Domov sociálnych služieb pracuje pod vedením vedúcej DSS Mgr. Eriky Bačovej. Odborné činnosti sú zabezpečené sociálnou pracovníčkou DSS (sociálne poradenstvo a sociálna rehabilitácia), pracovníkmi pre rozvoj pracovných zručností (pracovná rehabilitácia), praktickými sestrami – asistentami a sestrami-špecialistkami (ošetrovateľská a opatrovateľská starostlivosť).

V priebehu roka 2025 pracoval s prijímateľmi sociálnej služby odborný personál zložený z dvoch sestier, piatich praktických sestier – asistentov, dvoch pracovníkov pre rozvoj pracovných zručností, jedného sociálneho pracovníka a jednej epidemiologickej sestry.

Pre zvýšenie kvality poskytovaných služieb boli prijímateľom poskytované, prípadne sprostredkované, doplnkové služby ako nakupovanie, zabezpečenie kaderníckych a pedikérskych služieb, zabezpečenie prepravy a doprodu na lekárske vyšetrenia, sprievod, príp. doprava pri využívaní bežne dostupných verejných služieb v komunite.

Vzdelávanie zamestnancov v priebehu roka 2025 prebiehalo aktívnou účasťou, prípadne online, na seminároch a vzdelávacích aktivitách, ktoré boli organizované Ministerstvom práce, sociálnych vecí a rodiny, Ligou za duševné zdravie a Psychiatrickou nemocnicou Michalovce, n. o.

Realizovali sa výlety, kultúrne, relaxačné a pohybové aktivity s cieľom zmierniť psychosociálne dôsledky duševného ochorenia. Prijímatelia sa zúčastňovali mnohých

rehabilitačných procedúr v priestoroch Fyziatrisko-rehabilitačného oddelenia, využívali možnosť pohybových aktivít v priestoch telocvične aj externého ihriska. Prijímatelia mali možnosť využiť služby denného stacionára s cieľom predchádzať prípadnej hospitalizácii, kontrolovať dlhodobú udržiavaciu liečbu a v prípade potreby sprostredkovať odbornú psychologickú pomoc.

Spoločne ale aj individuálne sa zúčastňovali kultúrnych a spoločenských aktivít v rámci mesta.

V roku 2025 bola zabezpečená sociálna služba dvadsiatim piatim prijímateľom s duševným ochorením, so stupňom zdravotného postihnutia a sociálnej odkázanosti päť a šesť. V priebehu roka 2025 boli uzatvorené dve nové zmluvy o poskytovaní sociálnej služby, pričom dvaja prijímatelia využili možnosť umiestnenia v iných zariadeniach. K 31. 12. 2025 boli evidované štyri žiadosti o umiestnenie v DSS.

Počas celého roka 2025 sa realizovali sociálno-terapeutické intervencie predovšetkým na zmiernenie psychosociálnych dôsledkov duševného ochorenia ako osamelosť, izolácia, strata sociálnych kontaktov, ďalej na udržanie samostnanosti a sebaobslužných činností. Vypracovanie hodnotenia a revízie individuálnych plánov sa realizovali pravidelne v spolupráci s prijímateľom vo forme im zrozumiteľnej. Súčasťou každého individuálneho plánu bol plán sociálnej rehabilitácie s určením postupov, pravidiel, metód a techník sociálnej práce v súlade s individuálnymi potrebami a schopnosťami. Dôležitou súčasťou plánu sociálnej rehabilitácie bol nácvik a realizácia hygienických návykov.

Pracovníci pre rozvoj pracovných zručností vytvárali kreatívne činnosti v priestoroch dielni a v priestoroch klubovne. Súčasťou denného rehabilitačného programu bola ergoterapia, jednoduché práce v záhrade, pohybová terapia a tanec, hudobné činnosti, biblioterapia, nácvik a realizácia relaxačných techník, nácvik sociálnych zručností, oxygenoterapia. Kognitívny tréning bol realizovaný sestrou-špecialistkou.

K voľnočasovým aktivitám patrili spoločenské hry, športová činnosť, návšteva knižnice. Vo voľnom čase prijímatelia sociálnej služby využívali možnosť neobmedzeného prístupu na internet. V priestoroch kuchynky si pod dohľadom personálu prijímatelia sociálnej služby zhotovovali jednoduché jedlá. Bola zakúpená malá chladnička a do spoločných priestorov stojany na obuv. Do priestorov recepcie boli zakúpené kreslá.

Všetky činnosti realizované zamestnancami v DSS sú vykonávané v súlade s etickými princípmi a v súlade s právami na ochranu súkromia.

Výpočet ekonomicky oprávnených nákladov za rok 2025 (v celých €)	
Druh poskytovanej sociálnej služby	Domov sociálnych služieb
Forma poskytovanej sociálnej služby	Pobytová celoročná
Počet prijímateľov sociálnej služby v roku 2025	25
Druh nákladov za rok 2025	EON v €
1. Mzdy, platy a ostatné osobné vyrovnania vo výške, ktorá zodpovedá výške a platu a ostatných osobných vyrovnaní podľa osobitného predpisu	387 283,16
2. Poistné na verejné zdravotné poistenie, poistné na sociálne poistenie a povinné príspevky na starobné dôchodkové sporenie platené zamestnávateľom v rozsahu určenom podľa bodu 1	137 104,86
3. Výdavky na cestovné náhrady	403,22
3a. z toho: Výdavky na tuzemské cestovné náhrady	403,22
4. Výdavky na energie, vodu a komunikácie	23 492,11
5. Výdavky na materiál	40 493,91
5a. z toho: Výdavky na materiál okrem reprezentačného vybavenia nových interiérov	40 493,91
6. Dopravné	0,00
7. Výdavky na údržbu	2 519,96
7a. z toho: Výdavky na rutinnú a štandardnú údržbu, okrem jednorázovej údržby objektov alebo ich častí a riešenia havarijných stavov	2 519,96
8. Nájomné za prenájom	0,00
8a. z toho: Nájomné za prenájom nehnuteľnosti alebo inej veci okrem dopravných prostriedkov a špeciálnych strojov, prístrojov a zariadení, techniky, náradia a materiálu najviac vo výške obvyklého nájomného, za aké sa v tom čase a na tom mieste prenechávajú do nájmu na dohodnutý účel veci toho istého druhu alebo porovnateľné veci	0,00
9. Výdavky na služby	14 146,45
10. Výdavky na bežné transfery	0,00
10a. z toho: výdavky na bežné transfery v rozsahu vreckového podľa osobitného predpisu, odstupného, odchodného, náhrady príjmu pri dočasnej pracovnej neschopnosti zamestnanca podľa osobitného predpisu	0,00
11. Odpisy hmotného majetku a nehmotného majetku podľa účtovných predpisov, o ktorom poskytovateľ sociálnej služby účtuje a odpisuje ho ako účtovná jednotka. Odpis hmotného majetku, ktorým sú novoobstarané stavby, byty a nebytové priestory užívané na účely poskytovania sociálnych služieb v zariadeniach alebo ich technické zhodnotenie, najviac vo výške obvyklého nájomného, za aké sa v tom istom čase a na tom istom mieste prenechávajú do nájmu na dohodnutý účel veci toho istého druhu alebo porovnateľné veci	14 576,76
<b>Ekonomicky oprávnené náklady za rok 2025 spolu</b>	<b>619 974,50</b>
<b>Výška prijatých úhrad (bežné príjmy) za rok 2025</b>	<b>459 272,51</b>
<b>Ekonomicky oprávnené náklady na jedného prijímateľa za rok 2025</b>	<b>24 798,98</b>
<b>Priemerná úhrada za poskytované služby na jedného prijímateľa za rok 2025</b>	<b>18 370,90</b>

## Úsek ekonomiky a personalistiky

Úlohou Úseku ekonomiky a personalistiky je komplexne zabezpečiť všetky ekonomické agendy, účtovné a finančné operácie, tvorbu a vyhodnocovanie rozpočtu, pokladničné operácie a s tým súvisiace činnosti, spracovávanie mzdovej agendy a činnosti súvisiace s prijatím, zmenami dohodnutých pracovných podmienok a skončením pracovného pomeru. Plnenie úloh v oblasti ekonomiky zabezpečuje Referát účtovníctva, rozpočtu a financovania, Referát pre styk s poisťovňami, Pokladňa, Referát operatívnej evidencie majetku. Plnenie úloh v oblasti personalistiky zabezpečuje Referát personalistiky a Referát miezd.

## Úsek prevádzky a technického zabezpečenia

Do Úseku prevádzky a technického zabezpečenia sú zahrnuté riadiace činnosti, ktorými sa vytvárajú hospodársko-správne, materiálno-technické a prevádzkové podmienky pre plnenie úloh neziskovej organizácie.

Úsek prevádzky a technického zabezpečenia riadi námestník, ktorý priamo zodpovedá za plnenie úloh riaditeľovi.

Úlohy v oblasti *prevádzky* plnia:

- Referát bezpečnosti a ochrany zdravia pri práci a požiarnej ochrany,
- Referát dopravy,
- Referát správy areálu a budov,
- Referát materiálno-technického zásobovania a skladovania.

Úlohy v oblasti *technického zabezpečenia* plnia:

- Referát údržby a technických činností,
- Referát energetiky a vodného hospodárstva.

Agenda *Referátu bezpečnosti a ochrany zdravia pri práci a požiarnej ochrany* zahŕňa vylúčenie rizík a faktorov podmieňujúcich vznik pracovných úrazov, chorôb z povolania a iných poškodení zdravia z práce. Referát vypracováva ročné a dlhodobé plány ochrany pracovného prostredia, plány kontroly a previerky stavu bezpečnosti a ochrany zdravia v neziskovej organizácii, opatrenia na zabraňovanie úrazov a vzniku chorôb z povolania a dodržiavania predpísaných skúšok, dodržiavanie zákazu určených prác u žien, tehotných žien a mladistvých, podmienky povoľovania prác na rizikových pracoviskách a používania osobných ochranných pracovných prostriedkov. V oblasti protipožiarnej ochrany organizačne zabezpečuje plnenie úloh protipožiarnej ochrany, navrhuje opatrenia a postihy v prípadoch porušovania protipožiarnych opatrení, opatrenia a postihy v prípadoch porušovania ustanovení zákona o ochrane nefajčiarov.

*Referát dopravy* zabezpečuje prepravu osôb a materiálu pre potreby neziskovej organizácie. Koordinuje a kontroluje činnosť vodičov.

*Referát správy areálu a budov* kontroluje stav budov a areálu, stav elektrických zariadení na prevádzkach vrátane bleskozvodu, tlakových nádob, zdvíhacích zariadení, plynových rozvodov a spotrebičov. Zabezpečuje zvoz a triedenie odpadkov a jeho včasný vývoz a prípadnú likvidáciu ako aj nakladanie s nebezpečným odpadom. Zabezpečuje upratovaciu službu spoločných priestorov budov a areálu.

*Referát materiálno-technického zásobovania a skladovania* spracováva podklady pre plán materiálno-technického zásobovania, nákup materiálu a predmety postupnej spotreby, preberá dodávky na sklad a zabezpečuje ich prípadné reklamácie.

**Referát údržby a technických činností** vykonáva technickú činnosť v nemocnici, zabezpečuje stavebnú údržbu vrátane bežných stavebných úprav, údržbu strojového zariadenia a zdravotníckej techniky, vrátane špeciálnych zdravotníckych technických zariadení. Zabezpečuje údržbu a úpravu vnútorných komunikácií (chodníky, cesty).

**Referát energetiky a vodného hospodárstva** sleduje správnosť využitia energetiky a vodného hospodárstva, dojednaného množstva a vyhodnotenie spotreby energie. Zabezpečuje prevádzku kotolní a výmenníkových staníc, prevádzku elektrických zariadení, trafostanice, náhradného zdroja, elektrických rozvodní a rozvodov. Zabezpečuje komplexnú prevádzku plynových zariadení, plynových rozvodov, rozvodov pitnej vody a kanalizácie. Zabezpečuje dodržiavanie akosti čistoty odpadových vôd žiadúcej pre vypustenie do verejnej kanalizácie.

## Etická komisia

Pri Psychiatrickej nemocnici Michalovce, n. o. je zriadená etická komisia. Je poradným orgánom riaditeľa zdravotníckeho zariadenia pri rozhodovaní o etických aspektoch zdravotníckej starostlivosti, biomedicínskeho, klinického a experimentálneho výskumu. Etická komisia v súčasnom zložení pôsobí od 1. 3. 2020. Komisia má päť členov. Jej predsedníčkou je MUDr. Erika Rusinová.

Etická komisia posudzovala návrhy vnútorných smerníc nemocnice, ktoré sa týkali dôstojnosti pacienta a jeho integrity.

Pred vstupom do zmluvných záväzkov o klinických štúdiách operatívna porada riaditeľa dostatočne zväží časovú náročnosť prác zdravotníckych pracovníkov tak, aby plnením zmluvných záväzkov z klinických štúdií neboli narušené povinnosti vyplývajúce z hlavného predmetu činnosti organizácie. Práce na klinických štúdiách musia byť zosúladené s režimom a povinnosťami zdravotníckeho personálu tak, aby nedochádzalo ani k sporadicky vykonávaným úkonom lekárov, sestier a ostatného zdravotníckeho personálu mimo stanoveného alebo bežne zaužívaného časového rozvrhu.

Na zasadnutiach v roku 2025 etická komisia preberala aktuálne otázky v oblasti psychiatrického zdravotníctva.

## Hospodárenie

Hospodárenie Psychiatrickej nemocnice Michalovce, n. o. v roku 2025 bolo vyrovnané. Počet pacientov, ktorým sa poskytovala ústavná forma zdravotnej starostlivosti dosiahol porovnateľnú úroveň ako v roku 2024. Nákupcovia zdravotnej starostlivosti úplne nezohľadnili v roku 2025 štruktúru poisťencov regionálne spádových okresov Psychiatrickej nemocnice Michalovce, n. o. Hlavne v prvom polroku bolo portfólio pacientov nemocnice vo veľmi nepriaznivom zložení, čo znamenalo v konečnom dôsledku pokles finančných príjmov z poskytovania ústavnej zdravotnej starostlivosti oproti predchádzajúcemu roku.

Finančné objemy ponúkané zdravotnými poisťovňami sme sa snažili uspokojiť a došlo aj k miernemu nárastu celkového počtu ošetrovacích dní, hlavne v druhom polroku. Nepriaznivou skladbou pacientov podľa zdravotných poisťovní sme nedokázali na strane

výnosov úplne uspokojíť potrebu krytia zvýšených mzdových nákladov vyplývajúcich z legislatívy.

Celkové výnosy za rok 2025 boli vo výške 11 847 004 €. Pri porovnaní s rokom 2024 vzrástli o 836 487 €. Rozpočet na stránke výnosov bol naplnený na 106,89 %.

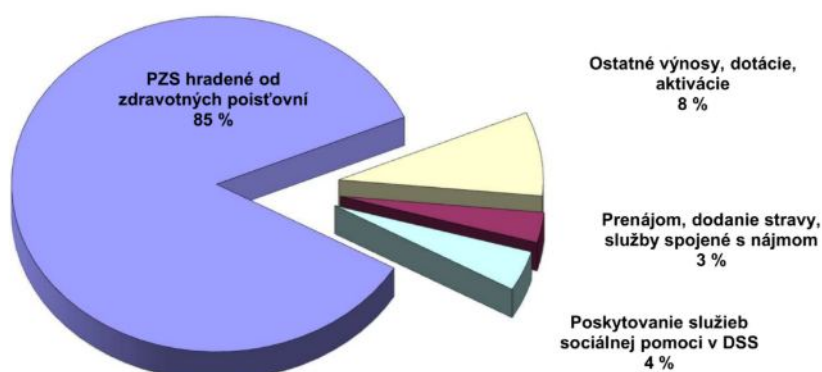
Na náraste výnosov sa najviac podieľal doplatok na poistnom plnení z poistnej udalosti, ku ktorej došlo 9. júna 2012, kedy následkom živelnej udalosti došlo k strhnutiu strechy z centrálnej budovy nemocnice. Nezisková organizácia sa rozhodla v roku 2013 vymáhať plnenie súdnou cestou, keďže plnenie poisťovne za túto škodovú udalosť bolo v tom čase neprimerane nízke. Konečným uznesením súdu, po zdĺhavom súdnom spore, boli naše nároky potvrdené a všetky nároky protistrana v roku 2025 aj uhradila.

Ďalšie nárasty výnosov medziročne neboli tak významné. Mierny nárast tvorili výnosy z prenájmu neprioritného majetku, zo služieb spojených s nájmom a z dodania stravy, kde bol medziročný nárast 15 959 €. Výnosy z prevádzkovania DSS boli vyššie oproti roku 2024 o 46 673 €.

V poskytovaní ústavnej zdravotnej starostlivosti sme udržali obložnosť nemocnice na historicky najvyššom počte vykázaných ošetrovacích dní. Napriek tomu došlo v dôsledku nie ideálnej skladby pacientov podľa zazmluvnených kapacít nákupcov zdravotných poisťovní k miernemu poklesu príjmov oproti predchádzajúcemu roku.

Nezisková organizácia je prijímateľom dotácií. Na prevádzku DSS poskytlo Ministerstvo práce, sociálnych vecí a rodiny SR dotáciu 220 500 € a Košický samosprávny kraj poskytol na prevádzku DSS dotáciu vo výške 109 077 €.

Výnosy (v celých €)	2025			2024	nárast (+)/ /pokles (-)
	Hlavná činnosť	Vedľajšia hospodárska činnosť	Spolu	Spolu	
Tržby z predaja služieb	10 273 819	133 761	10 407 580	10 372 024	+35 556
– z toho od zdravotných poisťovní	10 083 917		10 083 917	10 090 019	-6 102
Aktivácia materiálu a tovaru	1 695		1 695	804	+891
Aktivácia vnútroorganizačných služieb	58 886		58 886	66 669	-7 783
Aktivácia dlhodobého hmotného majetku				15 624	-15 624
Ostatné pokuty a penále				33	-33
Prijaté dary				3 137	-3 137
Iné ostatné výnosy	877 722		877 722	32 097	+845 625
Tržby z predaja majetku				1 000	-1 000
Výnosy z nájmu majetku		152 170	152 170	148 585	+3 585
Prijaté príspevky od iných organizácií	3 330		3 330		+3 330
Prijaté príspevky od fyzických osôb	2 904		2 904	1 983	+921
Príspevky z podielu zaplatenej dane	4 299		4 299	3 165	+1 134
Dotácie	338 418		338 418	365 396	-26 978
<b>Výnosy spolu</b>	<b>11 561 073</b>	<b>285 931</b>	<b>11 847 004</b>	<b>11 010 517</b>	<b>+836 487</b>

**Výnosy Psychiatrickej nemocnice Michalovce, n.o. v roku 2025**

V roku 2025 bol zrekonštruovaný a skolaudovaný Pavilón C na Psycho-sociálne centrum Michalovce. Výška rekonštrukcie psycho-sociálneho centra predstavovala 838 450,60 €. Psychiatrická nemocnica Michalovce, n. o. získala na túto rekonštrukciu nenávratný finančný príspevok vo výške 793 655,51 € z Plánu obnovy a odolnosti v oblasti zdravotníctva, Komponentu 12, Humánna, moderná a dostupná starostlivosť o duševné zdravie. Tento príspevok je vedený na účtoch výnosov budúcich období a priebežne zúčtovaný do výnosov vo výške odpisov dlhodobého nehmotného majetku, ktorý bol obstaraný z poskytnutej dotácie. V roku 2025 bol tento výnos 2 780,16 €.

Náklady celkom boli v roku 2025 vo výške 11 239 341 €, čo predstavuje nárast o 524 341 € oproti predchádzajúcemu roku a podľa plánovaného rozpočtu boli naplnené na 101,85 %. Prekročením rozpočtovaných výnosov v roku 2025 o 6,89 % sa zvýšila aj nákladová časť rozpočtu.

Materiálové náklady v roku 2025 boli v porovnaní s predchádzajúcim rokom nižšie o 102 784 €. Stúpili k skutočnosti roku 2024 pri nákupe potravín a liekov. Poklesli pri nákupoch všeobecného materiálu, špecializovaného zdravotníckeho materiálu, materiálu na údržbu a pri nákupe inventáru.

Spotreba elektrickej energie v roku 2025 v merných jednotkách predstavovala 1 004 898 kWh, čo je o 19 151 kWh menej ako v roku 2024. Vo finančnom vyjadrení je to o 13 174 € viac ako v roku 2024.

Spotreba zemného plynu v roku 2025 bola 152 257 m<sup>3</sup>, oproti roku 2024 menej o 8 369 m<sup>3</sup>. Vo finančnom vyjadrení je to po stabilizácii cien po energetickej kríze o 32 706 € menej.

Spotreba vody v roku 2025 bola 17 714 m<sup>3</sup>, čo je o 1 627 m<sup>3</sup> menej ako v roku 2024. Vo finančnom vyjadrení k roku 2025 je to menej o 606 €.

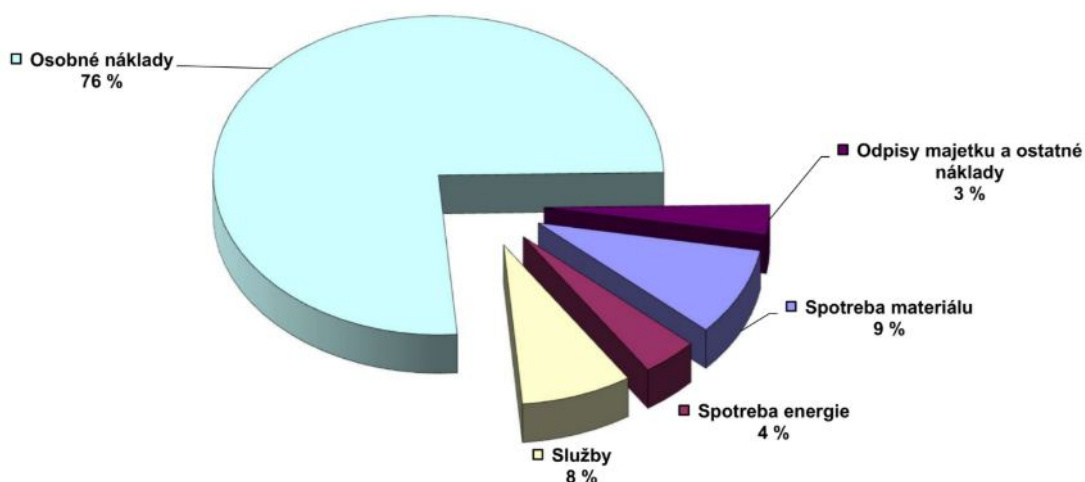
Celkovo boli náklady na energie a vodu vo finančnom vyjadrení v roku 2025 nižšie o 20 138 € oproti roku 2024.

Celkové náklady na služby medziročne vzrástli v roku 2025 o 31 844 €. Vzrástli hlavne v položke ostatných služieb a konkrétne služieb právneho zastúpenia pri spore, v ktorom boli naše nároky potvrdené a aj uhradené doplatkom na poistnom plnení z poistnej

udalosti roku 2012. Z ďalších nákladov za služby, ktoré zaznamenali v roku 2025 nepatrný nárast, boli náklady na pranie. Všetky ostatné náklady na služby a rekonštrukcie medziročne poklesli.

Náklady (v celých €)	2025			2024	nárast (+)/ /pokles (-)
	Hlavná činnosť	Vedľajšia hospodárska činnosť	Spolu	Spolu	
Spotreba materiálu	1 051 129	21 457	1 072 586	1 175 370	-102 784
Spotreba energie	371 522	76 862	448 384	468 522	-20 138
Opravy a udržiavanie	330 337		330 337	448 438	-118 101
Cestovné	22 069		22 069	21 729	+340
Náklady na reprezentáciu	4 516		4 516	3 819	+697
Ostatné služby	519 182	3 790	522 972	370 095	+152 877
Mzdové náklady	6 033 293	57 853	6 091 146	5 637 684	+453 462
Zákonné sociálne a zdravotné poistenie	2 155 646	20 226	2 175 872	2 005 191	+170 681
Ostatné sociálne poistenie	9 310		9 310	8 965	+345
Zákonné sociálne náklady	217 699		217 699	237 420	-19 721
Ostatné sociálne náklady	3 172		3 172	2 983	+189
Ostatné dane a poplatky	23 864		23 864	18 713	+5 151
Ostatné pokuty a penále	274		274	101	+173
Úroky	1 182		1 182	770	+412
Iné ostatné náklady	15 334		15 334	14 072	+1 262
Odpisy majetku	272 228	26 353	298 581	301 832	-3 251
Tvorba a zúčtovanie opravných položiek	2 044		2 044	-704	+2 748
<b>Náklady spolu</b>	<b>11 032 801</b>	<b>206 540</b>	<b>11 239 341</b>	<b>10 715 000</b>	<b>+524 341</b>

Náklady Psychiatrickej nemocnice Michalovce, n.o. v roku 2025

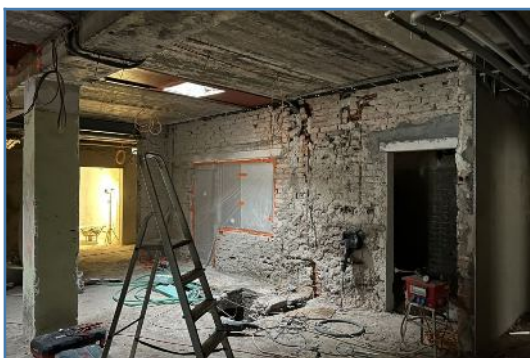




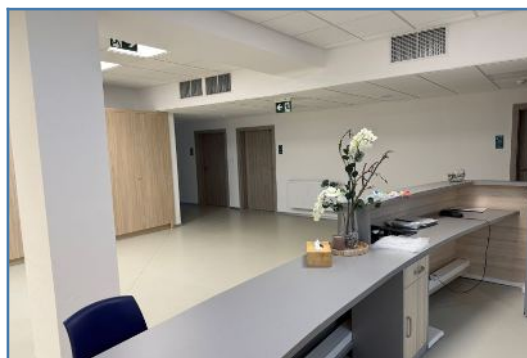
*Pôvodné opláštenie pavilónov*



*Pavilón C – Psycho-sociálne centrum Michalovce (aktuálny stav)*



*Pavilón C – Psycho-sociálne centrum Michalovce (rekonštrukčné práce)*



*Pavilón C – Psycho-sociálne centrum Michalovce (aktuálny stav)*



*Pavilón C – Psycho-sociálne centrum Michalovce (rekonštrukčné práce)*



*Pavilón C – Psycho-sociálne centrum Michalovce (aktuálny stav)*



*Pavilón C – Psycho-sociálne centrum Michalovce (rekonštrukčné práce)*



*Pavilón C – Psycho-sociálne centrum Michalovce (aktuálny stav)*

Nárast osobného nákladu v roku 2025 oproti roku 2024 bol spôsobený nárastom priemernej mzdy zamestnancov o 160,35 € na 1 993,20 €. Priemerný evidenčný počet zamestnancov prepočítaný v roku 2025 bol 252,43 čo je o 2,80 menej ako v roku 2024.

Z ďalších nákladov významnú položku tvorili odpisy majetku a iné ostatné náklady.

Hospodársky výsledok za rok 2025 predstavuje zisk vo výške 607 662,81 €.

Bilančná hodnota majetku vzrástla v netto vyjadrení o 1 107 081 €. Hodnota dlhodobého hmotného a nehmotného majetku vzrástla o 588 755 €, celkové pohľadávky poklesli o 560 600 €, finančné účty vzrástli o 1 092 954 € a hodnota časového rozlíšenia vzrástla o 424 €. Stav zásob sa znížil o 14 452 €.

Psychiatrická nemocnica Michalovce, n. o. pokračovala aj v roku 2025 v dlhodobom trende financovania základnej amortizácie a zveľaďovania majetku. Stav vlasných zdrojov krytia majetku vzrástol na 9 285 087 €.

Na základe Plánov a cieľov pre rok 2025 a investičných plánov organizácie došlo v priebehu roka k obstaraniu dlhodobého hmotného majetku nemocnice. Z obstaraného dlhodobého hmotného majetku bol k 31. decembru 2025 zaradený do užívania majetok v hodnote 1 220 461 €. Spracovaná projektová dokumentácia pre stavebné povolenie na izoláciu obvodového plášťa Monobloku v hodnote 11 750 € a projekt fotovoltickej elektrárne s výkonom 300 kWp v hodnote 17 835 € budú zaradené do investícií po ich zrealizovaní v budúcich obdobiach.

V Psychiatrickej nemocnici Michalovce, n. o. bola dokončená v roku 2025 komplexná rekonštrukcia priestorov Pavilónu C na Psycho-sociálne centrum Michalovce v rámci implementácie Plánu obnovy a odolnosti v oblasti zdravotníctva, Komponentu 12, Humánna, moderná a dostupná starostlivosť o duševné zdravie. V rámci rekonštrukcie bola inštalovaná v Pavilóne C hlasová požiarne signalizácia. Priestory sú skolaudované a uvedené do prevádzky.

V Hospodárskom bloku, v sekcii III a IV došlo k modernizácii ústredného vykurovania, výmene elektrických rozvádzačov a elektroinštalácie na základe vypracovanej projektovej dokumentácie. V súvislosti s touto modernizáciou došlo k rozšíreniu merania a regulácie kotolne K2.

V hlavnej budove Monobloku boli vymenené dva pôvodné osobné výtahy. Pri obmene výtahov bola rozšírená EPS v strojovni výtahov v Monobloku.

Pokračovalo sa v procese projektovej dokumentácie, vrátane schvaľovacieho procesu pre novú „*Trafostanica PN Michalovce*“, pričom aktuálne je ukončené Územné konanie na stavebnom úrade.

Bol vypracovaný projekt chladenia priestorov pracovísk oddelení ústavnej zdravotnej starostlivosti Monobloku, ktoré sú umiestnené mimo ošetrovacích jednotiek. Realizácia projektu je plánovaná v nasledujúcom roku.

V roku 2025 bol spracovaný projekt fotovoltickej elektrárne s výkonom 300 kWp. Nemocnica požiadala v máji 2025 Slovenskú inovačnú a energetickú agentúru o spolufinancovanie projektu FTV „*Podpora OZE v Psychiatrickej nemocnici Michalovce, n.o.*“

V rámci informačno-komunikačných technológií došlo k obstaraniu dvoch serverov s operačným systémom. Bola zabezpečená obnova licencie ESET PROTECT Elite



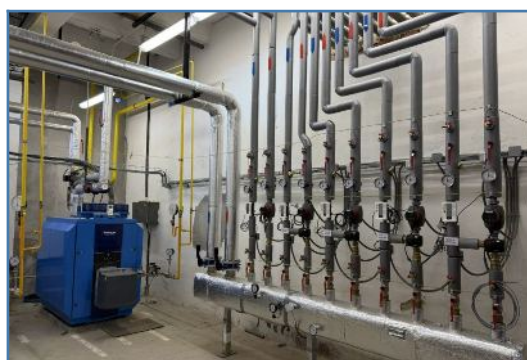
*Hospodársky blok – juh*



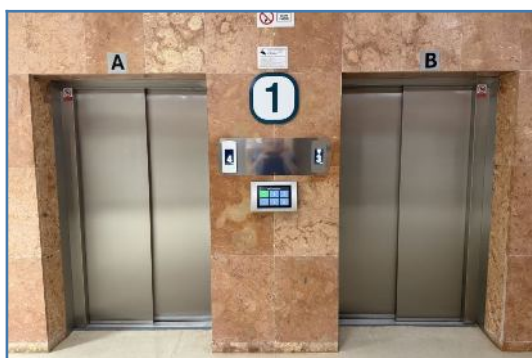
*Hospodársky blok – juh*



*Čistiaci stroj na podlahy s trakčným pohonom*



*Interiér kotolne K2*



*Nové osobné výťahy v Monobloku*



*Interiér výťahu*



*Konvektomaty na Oddelení liečebnej výživy a stravovania*



*Obmena drevín v areáli*

pre stodesať staníc, obmena štyridsiatich počítačov s operačným systémom. Realizovala sa výmena a doplnenie záložných zdrojov alebo batérií do záložných zdrojov na všetkých pracoviskách a pri aktívnych prvkoch počítačovej siete. Na všetkých poschodiach boli vymenené zásuvky štruktúrovanej kabeláže.

K ďalším zrealizovaným investíciám roku 2025 patrí obmena jedného konvektomatu na OLVaS, obstaranie čistiaceho stroja na podlahy s trakčným pohonom pre spoločné priestory a obstaranie zdravotníckeho EKG prístroja Cardiovit pre potreby oddelení.

V rámci opráv a rekonštrukcií boli v 2025 vymaľované priestory Fyziatricko-rehabilitačného oddelenia, priestory kancelárií Úseku riaditeľa a priestory 2. NP Hospodárskeho bloku.

Došlo k výmene vonkajších automatických vstupných dverí vo Vyšetrovacom krídle 1. NP zničených po vandalizme.

V Hospodárskom bloku juh bola realizovaná fasáda po výmene okien a vnútorné priestory po výmene okien boli vyspravené.

V rámci areálu nemocnice došlo k revitalizácii parkových lavičiek, vonkajších odpadkových košov a bol realizovaný nový náter stožiarov vonkajšieho osvetlenia. Pokračovalo sa v postupnej úprave prerastených okrasných drevín a kríkov.

Aktíva (v celých €)	2025			2024	nárast (+)/ pokles (-)
	Brutto	Korekcia	Netto	Netto	
Softvér	70 597	70 597			
Pozemky	701 339		701 339	701 339	
Umelecké diela a zbierky	28 077		28 077	28 077	
Stavby	10 041 806	4 095 834	5 945 972	5 007 436	+938 536
Samostatné hnutelné veci	2 252 827	1 399 201	853 627	853 567	+60
Dopravné prostriedky	137 737	92 309	45 428	62 144	-16 716
Obstaranie dlhodobého hmotného majetku	29 585		29 585	362 710	-333 125
Zásoby, z toho:	152 992		152 992	167 444	-14 452
– všeobecný materiál	45 141		45 141	54 814	-9 673
– špecializovaný zdravotnícky materiál	28 823		28 823	34 555	-5 732
– potraviny	32 298		32 298	30 834	+1 464
– náhradné diely, údržba	46 730		46 730	47 241	-511
Pohľadávky z obchodného styku	923 687	5 732	917 955	1 324 062	-406 107
– z toho voči zdravotným poisťovniam	882 553		882 553	1 284 836	-402 283
Ostatné pohľadávky	39		39		+39
Pohľadávky k rozpočtu územnej samosprávy	55 801		55 801	230 554	-174 753
Iné pohľadávky	31 092		31 092	10 871	+20 221
Finančné účty	2 592 348		2 592 348	1 499 394	+1 092 954
Náklady budúcich období	14 817		14 817	13 717	+1 100
Príjmy budúcich období				676	-676
<b>Aktíva spolu</b>	<b>17 032 744</b>	<b>5 663 673</b>	<b>11 369 072</b>	<b>10 261 991</b>	<b>+1 107 081</b>

Pasíva (v celých €)	2025	2024
Základné imanie	5 714 311	5 714 311
Rezervný fond	1 110 096	1 110 096
Nevysporiadaný výsledok hospodárenia minulých rokov	1 853 017	1 557 500
Výsledok hospodárenia za účtovné obdobie	607 663	295 517
Krátkodobé rezervy	264 236	219 680
Záväzky zo sociálneho fondu	7 145	8 351
Záväzky z nájmu	4 456	12 195
Ostatné dlhodobé záväzky	20 065	
Záväzky z obchodného styku	121 531	140 121
Záväzky voči zamestnancom	378 321	360 032
Zúčtovanie so sociálnou a zdravotnými poisťovňami	262 049	228 276
Daňové záväzky	75 441	48 047
Ostatné záväzky	89 666	135 103
Výnosy budúcich období	861 075	432 762
<b>Vlastné a cudzie zdroje spolu</b>	<b>11 369 072</b>	<b>10 261 991</b>

Zaradený dlhodobý hmotný majetok (v celých €)	2025
Ukončenie rekonštrukcie Pavilónu C na Psycho-sociálne centrum Michalovce v rámci implementácie Plánu obnovy a odolnosti v oblasti zdravotníctva, Komponentu 12, Humánna, moderná a dostupná starostlivosť o duševné zdravie.	838 451
Výmena dvoch pôvodných osobných výťahov TLV 500 v Monobloku	191 019
Modernizácia ústredného vykurovania, elektrických rozvádzačov a elektroinštalácie v Hospodárskom bloku, sekcia III a IV na základe vypracovanej projektovej dokumentácie	111 319
Rozšírenie merania a regulácie kotolne K2	18 102
Obmena jedného konvektomatu na OLVaS	21 019
Inštalácia hlasovej požiarnej signalizácie Pavilón C	17 155
Obstaranie dvoch serverov s operačným systémom	10 102
Obstaranie čistiaceho stroja na podlahy s trakčným pohonom pre spoločné priestory	5 963
Obstaranie zdravotníckeho EKG prístroja Cardiovit	3 961
Rozšírenie EPS strojovňa výťahov monoblok	2 862
Technické zhodnotenie Ford Transit	508
<b>Spolu</b>	<b>1 220 461</b>

Zostatok nezaradeného dlhodobého majetku k 31.12.2025 (v celých €)	
Projektová dokumentácia pre stavebné povolenie na izoláciu obvodového plášťa Monoblok	11 750
Spracovanie projektu fotovoltaickej elektrárne s výkonom 300 kWp a podanie žiadosti na Slovenskú inovačnú a energetickú agentúru k spolufinancovaniu projektu FTV	17 835
<b>Spolu</b>	<b>29 585</b>

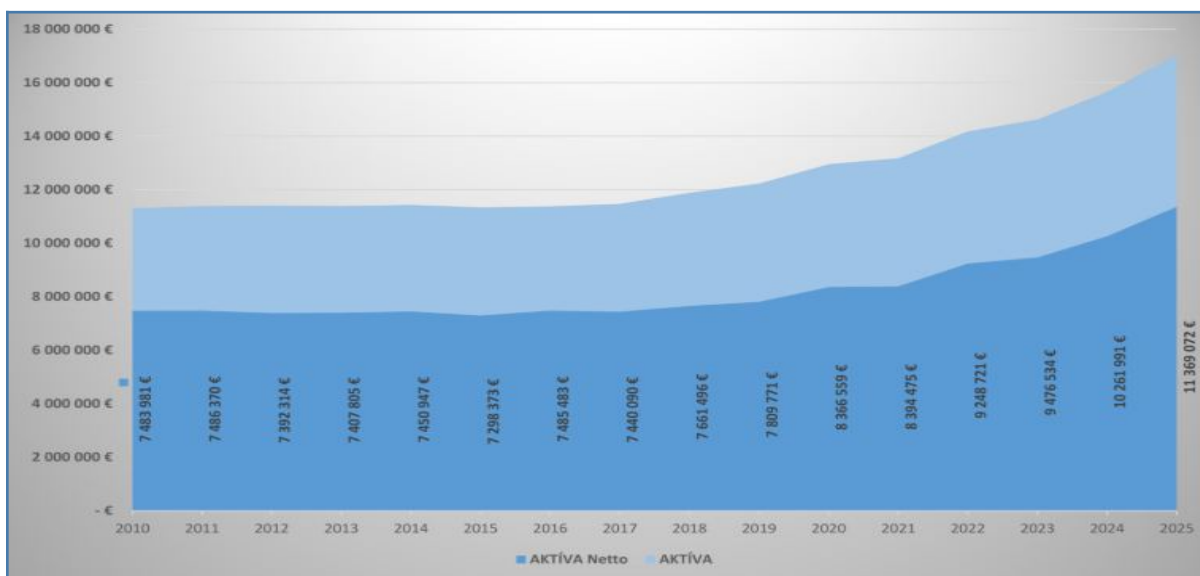
*Dlhodobý prehľad vybraných bilančných a výsledkových ukazovateľov*

(v tis. €)	2010	2011	2012	2013	2014	2015	2016	2017
A. NEOBEŽNÝ MAJETOK Brutto	9 384	9 558	9 844	9 847	9 823	9 887	9 775	10 194
A. NEOBEŽNÝ MAJETOK Korekcia	3 824	3 906	3 987	3 960	3 955	4 020	3 894	4 032
A. NEOBEŽNÝ MAJETOK Netto	5 560	5 652	5 857	5 886	5 868	5 867	5 881	6 161
z toho Stavby Brutto	6 940	7 155	7 462	7 620	7 728	7 813	7 726	7 964
z toho Stavby Korekcia	2 458	2 556	2 642	2 747	2 854	2 963	3 004	3 113
z toho Stavby Netto	4 482	4 599	4 820	4 873	4 874	4 850	4 722	4 851
B. OBEŽNÝ MAJETOK Brutto	1 911	1 836	1 556	1 531	1 579	1 435	1 588	1 260
B. OBEŽNÝ MAJETOK Korekcia	0	0	28	28	28	27	1	1
B. OBEŽNÝ MAJETOK Netto	1 911	1 836	1 528	1 503	1 551	1 409	1 587	1 259
C. ČASOVÉ ROZLIŠENIE Brutto	14	2	8	18	32	23	17	20
C. ČASOVÉ ROZLIŠENIE Korekcia	0	0	0	0	0	0	0	0
C. ČASOVÉ ROZLIŠENIE Netto	14	2	8	18	32	23	17	20
AKTÍVA Brutto	11 308	11 392	11 408	11 396	11 434	11 345	11 380	11 473
AKTÍVA Korekcia	3 824	3 906	4 015	3 988	3 983	4 046	3 895	4 033
<b>AKTÍVA Netto</b>	<b>7 484</b>	<b>7 486</b>	<b>7 392</b>	<b>7 408</b>	<b>7 451</b>	<b>7 298</b>	<b>7 485</b>	<b>7 440</b>
A. VLASTNÉ IMANIE	6 910	6 915	6 921	6 938	6 941	6 824	6 963	6 908
B. ZÁVÄZKY	402	413	433	443	479	460	499	527
C. ČASOVÉ ROZLIŠENIE	172	158	38	27	31	14	24	5
<b>PASÍVA</b>	<b>7 484</b>	<b>7 486</b>	<b>7 392</b>	<b>7 408</b>	<b>7 451</b>	<b>7 298</b>	<b>7 485</b>	<b>7 440</b>

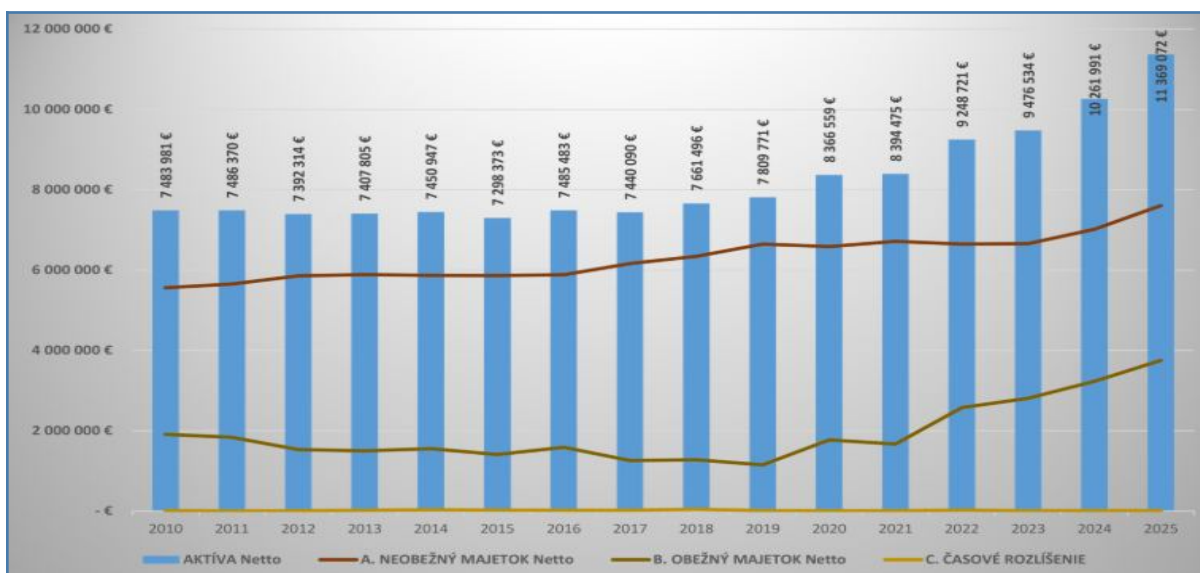
(v tis. €)	2018	2019	2020	2021	2022	2023	2024	2025
A. NEOBEŽNÝ MAJETOK Brutto	10 572	11 062	11 170	11 502	11 579	11 807	12 405	13 262
A. NEOBEŽNÝ MAJETOK Korekcia	4 231	4 415	4 585	4 787	4 933	5 147	5 390	5 658
A. NEOBEŽNÝ MAJETOK Netto	6 341	6 647	6 585	6 715	6 646	6 660	7 015	7 604
z toho Stavby Brutto	8 157	8 584	8 627	8 783	8 855	8 927	8 973	10 042
z toho Stavby Korekcia	3 225	3 342	3 465	3 588	3 712	3 838	3 965	4 096
z toho Stavby Netto	4 931	5 242	5 163	5 196	5 143	5 089	5 007	5 946
B. OBEŽNÝ MAJETOK Brutto	1 278	1 151	1 774	1 669	2 580	2 811	3 236	3 756
B. OBEŽNÝ MAJETOK Korekcia	1	1	0	0	1	6	4	6
B. OBEŽNÝ MAJETOK Netto	1 277	1 150	1 774	1 669	2 579	2 805	3 232	3 750
C. ČASOVÉ ROZLIŠENIE Brutto	43	13	8	11	24	11	14	15
C. ČASOVÉ ROZLIŠENIE Korekcia	0	0	0	0	0	0	0	0
C. ČASOVÉ ROZLIŠENIE Netto	43	13	8	11	24	11	14	15
AKTÍVA Brutto	1 1893	12 225	12 952	13 182	14 183	14 629	15 655	17 033
AKTÍVA Korekcia	4 232	4 416	4 585	4 787	4 934	5 153	5 393	5 664
<b>AKTÍVA Netto</b>	<b>7 661</b>	<b>7 810</b>	<b>8 367</b>	<b>8 394</b>	<b>9 249</b>	<b>9 477</b>	<b>10 262</b>	<b>11 369</b>
A. VLASTNÉ IMANIE	7 034	7 145	7 384	7 470	8 002	8 382	8 677	9 285
B. ZÁVÄZKY	592	633	853	849	1 160	1 064	1 152	1 223
C. ČASOVÉ ROZLIŠENIE	35	31	130	75	87	31	433	861
<b>PASÍVA</b>	<b>7 661</b>	<b>7 810</b>	<b>8 367</b>	<b>8 394</b>	<b>9 249</b>	<b>9 477</b>	<b>10 262</b>	<b>11 369</b>

Dlhodobým cieľom Psychiatrickej nemocnice Michalovce, n.o. je efektívne využitie zdrojov na poskytovanie všeobecne prospešných služieb. Organizácia hospodári bez zadlžovania sa a plánuje každoročne rozpočet tak, aby nebola závislá len od jedného zdroja príjmov. Ex post ekonomické ukazovatele vytvárajú priestor na predpoklad udržateľnosti predmetov činnosti, na ktoré bola nezisková organizácia založená.

Dlhodobý rast stavu aktív PNMI



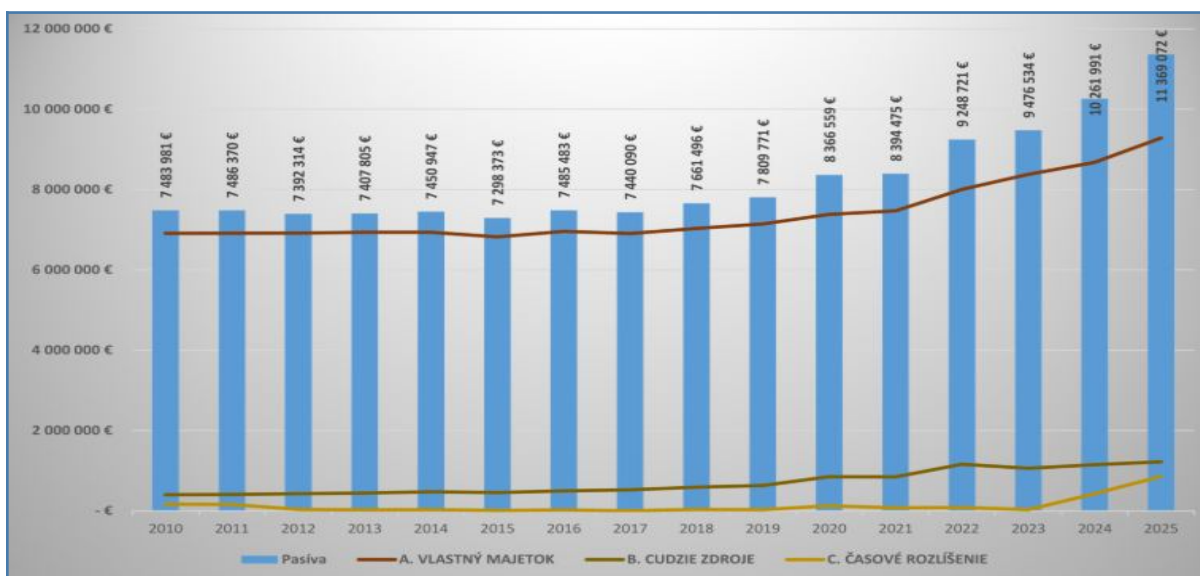
Dlhodobý vývoj celkového majetku PNMI (neobežný, obežný, časové rozlíšenie)



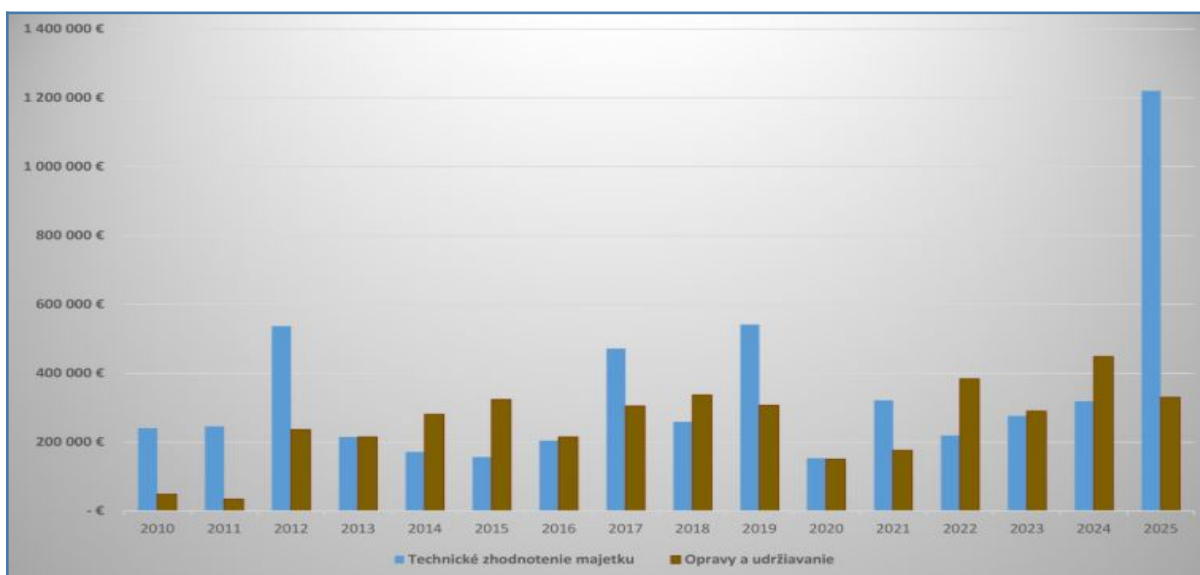
Investície a zveľadňovanie majetku sú dlhodobo nástrojmi na zabezpečenie stability organizácie v budúcich obdobiach. Organizácia permanentne financuje základnú amortizáciu. Kombináciou technického zhodnotenia a pravidelnými opravami nehnuteľného majetku sú

budovy a areál udržiavané stabilne v slušnej kondícii. Trend kladných výsledkov hospodárenia a rastu čistých aktív zvyšujú podiel vlastného majetku, ktorý patrí a ostáva v neziskovej organizácii.

Dlhodobý vývoj celkových zdrojov krytia majetku PNMI



Dlhodobý vývoj investícií a opráv majetku PNMI



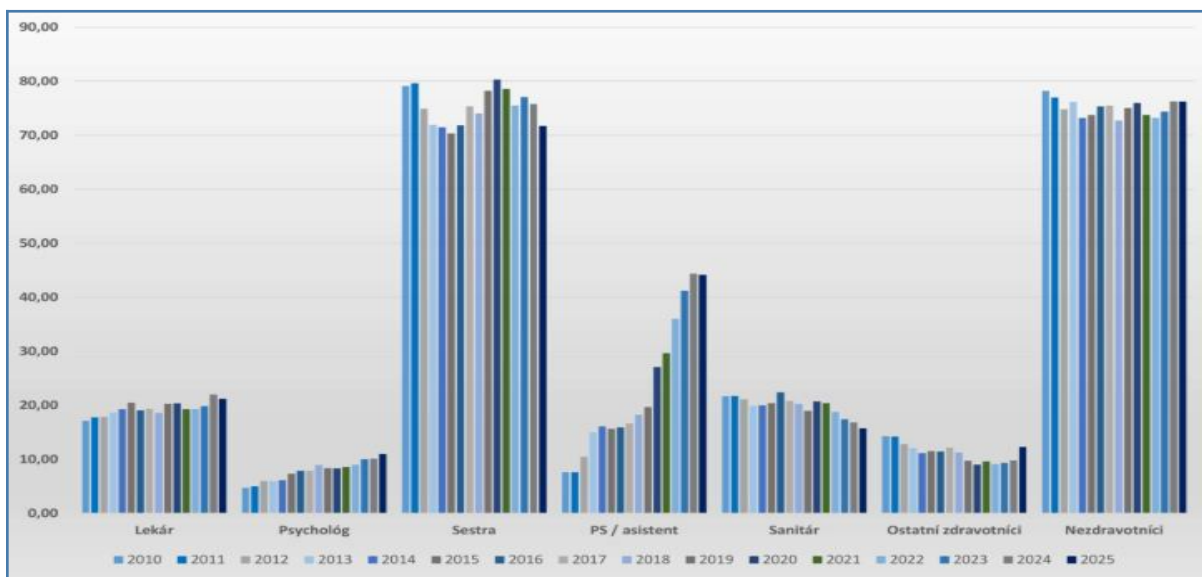
Na zamestnanosť a priemerné mzdy v organizácii má vplyv hlavne legislatívna regulácia miezd zdravotníckych zamestnancov. Osobný náklad tvorí najvyššiu položku nákladov. Nezisková organizácia sa snaží poskytovať všeobecne prospešné služby zdravotnej starostlivosti a služby sociálnej pomoci pri plnej obložnosti svojimi zamestnancami tak, aby

bol po týchto službách dopyt. Psychiatrická nemocnica Michalovce, n.o. patrí k stabilným zamestnávateľom v regióne s vyrovnaným počtom zamestnancov. Tempo rastu priemernej mzdy v neziskovej organizácii je dlhodobo vyššie ako tempo rastu priemernej mzdy národnom v hospodárstve.

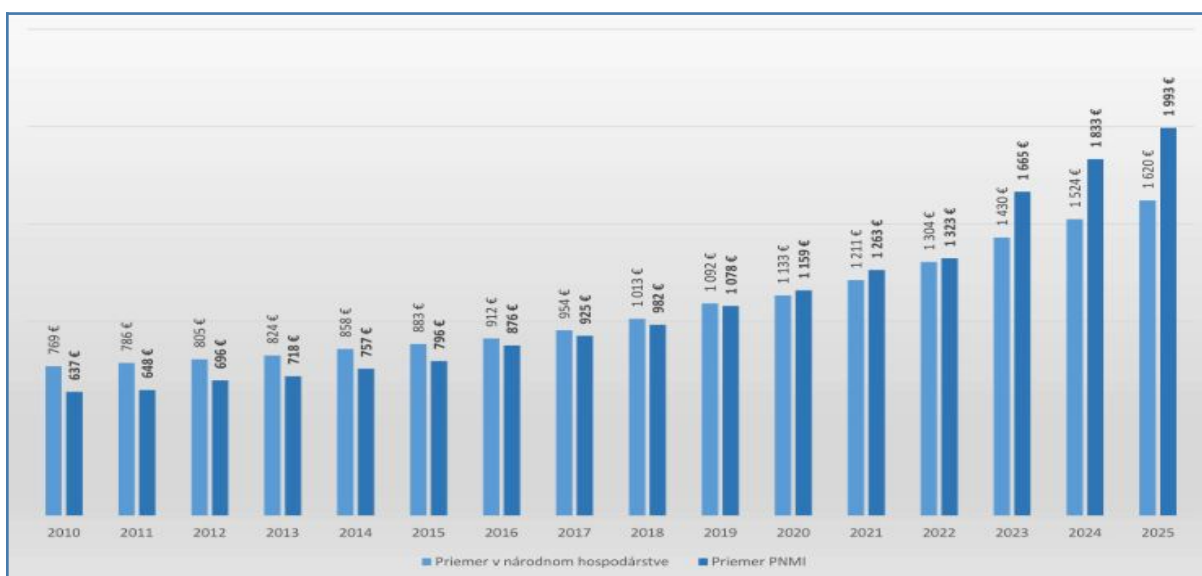
Priemerný evidenčný počet zamestnancov	Lekár	Psychológ	Sestra	PS / asistent	Sanitár	Ostatní zdravotníci	Zdravotníci SPOLU	Nezdravotníci SPOLU	PNMI SPOLU
2010	17	5	79	8	22	14	144	78	223
2011	18	5	80	8	22	14	146	77	223
2012	18	6	75	10	21	13	143	75	218
2013	19	6	72	15	20	12	144	76	220
2014	19	6	71	16	20	11	144	73	217
2015	20	7	70	16	20	12	146	74	219
2016	19	8	72	16	22	11	149	75	224
2017	19	8	75	17	21	12	152	75	228
2018	19	9	74	18	20	11	151	73	224
2019	20	8	78	20	19	10	155	75	230
2020	20	8	80	27	21	9	166	76	242
2021	19	9	79	30	20	10	166	74	240
2022	19	9	75	36	19	9	168	73	241
2023	20	10	77	41	17	9	175	74	249
2024	22	10	76	44	17	10	179	76	255
2025	21	11	72	44	16	12	176	76	252

Priemerná mzda (v celých €)	Lekár	Psychológ	Sestra	PS / asistent	Sanitár	Ostatní zdravotníci	Zdravotníci SPOLU	Nezdravotníci SPOLU	PNMI SPOLU	Mzda v NH
2010	1 310	891	647	547	488	584	698	496	637	769
2011	1 295	878	668	521	517	612	716	505	648	786
2012	1 442	878	758	531	536	615	786	522	696	805
2013	1 594	899	784	538	544	593	819	526	718	824
2014	1 724	924	800	569	563	639	858	558	757	858
2015	1 845	885	832	598	591	651	904	582	796	883
2016	2 165	1 045	879	722	611	779	988	657	876	912
2017	2 157	1 055	914	754	640	835	1 018	737	925	954
2018	2 178	1 012	1 000	816	717	785	1 069	802	982	1 013
2019	2 187	1 176	1 125	969	744	912	1 187	854	1 078	1 092
2020	2 276	1 292	1 181	1 055	910	1 054	1 260	939	1 159	1 133
2021	2 553	1 426	1 337	1 176	899	1 100	1 387	984	1 263	1 211
2022	2 539	1 559	1 442	1 158	971	1 139	1 445	1 044	1 323	1 304
2023	3 705	1 956	1 840	1 329	1 140	1 511	1 851	1 228	1 665	1 430
2024	3 862	2 043	2 067	1 516	1 224	1 749	2 053	1 317	1 833	1 524
2025	4 488	2 174	2 166	1 617	1 359	1 875	2 216	1 479	1 993	1 620

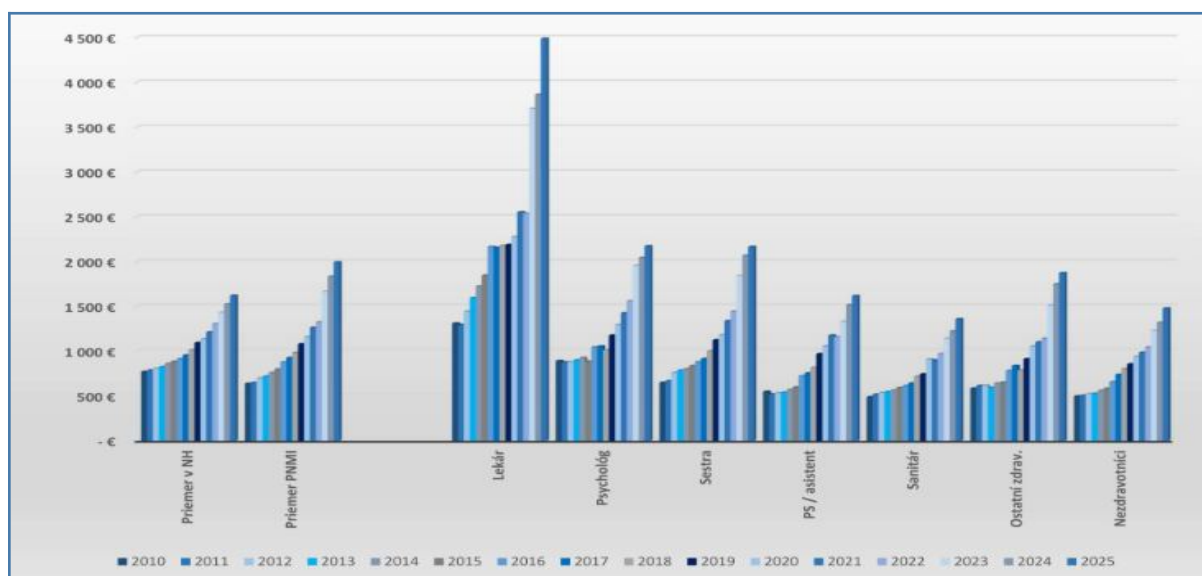
**Dlhodobý vývoj priemerného evidenčného stavu zamestnancov v PNMI podľa kategórií zamestnancov**



**Porovnanie vývoja priemernej mzdy v národnom hospodárstve a v PNMI**



## Vývoj priemernej mzdy v NH v PNMI podľa kategórií zamestnancov



## Vysporiadanie hospodárskeho výsledku

Vedenie Psychiatrickej nemocnice Michalovce, n. o. navrhuje zisk v čiastke 607 662,81 € za rok 2025 zúčtovať na účet nevysporiadaný výsledok hospodárenia minulých rokov.

## Zmeny v zložení správnych a dozorných orgánov

V priebehu roka 2025 došlo k zmene v zložení členov Správnej rady Psychiatrickej nemocnice Michalovce, n. o.

Minister zdravotníctva SR v súlade s ustanovením §100b ods. 2 zákona č. 578/2004 Z. z. o poskytovateľoch zdravotnej starostlivosti, zdravotníckych pracovníkoch, stavovských organizáciách v zdravotníctve a o zmene a doplnení niektorých zákonov v znení neskorších predpisov s účinnosťou od 15. septembra 2025 vymenoval do funkcie člena Správnej rady Psychiatrickej nemocnice Michalovce, n. o., najdlhšie do uplynutia päťročného funkčného obdobia správnej rady, MUDr. Tomáša Giraltoša.

## Výrok audítora k riadnej účtovnej závierke za rok 2025

Spoločnosť AUDIT-LD, s.r.o., zastúpená kľúčovým štatutárnym audítorm Ing. Ľubicou Leuschel, CA predložila Psychiatrickej nemocnici Michalovce, n. o. dňa 12. marca 2026 Správu nezávislého audítora Správnej rade a štatutárnemu orgánu neziskovej organizácie Psychiatrickej nemocnice Michalovce, n. o., v ktorej vyslovila názor: *„Podľa nášho názoru, priložená účtovná závierka poskytuje pravdivý a verný obraz finančnej situácie neziskovej organizácie Psychiatrická nemocnica Michalovce, n. o. k 31. decembru 2025 a výsledku jej hospodárenia za rok končiaci sa k uvedenému dátumu podľa zákona č. 431/2002 Z.z. o účtovníctve v znení neskorších predpisov.“*

AUDIT-LD, s.r.o.  
Podtatranského 962/2  
040 01 Košice-mestská časť Staré Mesto  
IČO 45 616 825  
DIČ 2023059027

---

Spoločnosť zapísaná do Obchodného registra Okresného súdu Košice I, odd. Sro, vložka číslo 25885/V  
Licencia UDVA č. 359

SPRÁVA NEZÁVISLÉHO AUDÍTORA

Správnej rade a štatutárnemu orgánu neziskovej organizácie

**Psychiatrická nemocnica Michalovce, n.o.**

so sídlom Andreja Hrehovčíka 185/1, 071 01 Michalovce, IČO 35 581 000

Overované obdobie: 01 01 2025 – 31 12 2025

---

Košice, 12. marca 2026

**SPRÁVA NEZÁVISLÉHO AUDÍTORA**  
Správnej rade a štatutárnemu orgánu neziskovej organizácie  
Psychiatrická nemocnica Michalovce, n.o.

## I. Správa z auditu účtovnej závierky

### Názor

Uskutočnili sme audit účtovnej závierky neziskovej organizácie Psychiatrická nemocnica Michalovce, n.o., so sídlom Andreja Hrehovčíka 185/1, 071 01 Michalovce, IČO 35 581 000 („Nezisková organizácia“), ktorá obsahuje súvahu k 31. decembru 2025, výkaz ziskov a strát za rok končiaci sa k uvedenému dátumu, a poznámky, ktoré obsahujú významné účtovné zásady a účtovné metódy a ďalšie vysvetľujúce informácie.

Podľa nášho názoru, priložená účtovná závierka poskytuje pravdivý a verný obraz finančnej situácie neziskovej organizácie Psychiatrická nemocnica Michalovce, n.o. k 31. decembru 2025 a výsledku jej hospodárenia za rok končiaci sa k uvedenému dátumu podľa zákona č. 431/2002 Z.z. o účtovníctve v znení neskorších predpisov (ďalej len „zákon o účtovníctve“).

### Základ pre názor

Audit sme vykonali podľa medzinárodných audítorských štandardov (International Standards on Auditing - ISA). Naša zodpovednosť podľa týchto štandardov je uvedená v odseku Zodpovednosť audítora za audit účtovnej závierky. Od Neziskovej organizácie sme nezávislí v zmysle Medzinárodného etického kódexu pre účtovných odborníkov (vrátane Medzinárodných štandardov nezávislosti), ktorý vydala Rada pre medzinárodné etické štandardy účtovníkov v znení schválenom Slovenskou komorou audítorov (ďalej len „Etický kódex audítora“), vrátane etických požiadaviek zákona č. 423/2015 Z. z. o štatutárnom audite a o zmene a doplnení zákona č. 431/2002 Z. z. o účtovníctve v znení neskorších predpisov, v platnom znení (ďalej len „zákon o štatutárnom audite“), ktoré sa vzťahujú na audity účtovných závierok v Slovenskej republike. Splnili sme aj ostatné povinnosti týkajúce sa etiky v zmysle Etického kódexu audítora a etických požiadaviek zákona o štatutárnom audite. Sme presvedčení, že audítorské dôkazy, ktoré sme získali, poskytujú dostatočný a vhodný základ pre náš názor.

### Zodpovednosť štatutárneho orgánu za účtovnú závierku

Štatutárny orgán je zodpovedný za zostavenie a vernú prezentáciu tejto účtovnej závierky v súlade so zákonom o účtovníctve a za tie interné kontroly, ktoré považuje za potrebné na zostavenie účtovnej závierky, ktorá neobsahuje významné nesprávnosti, či už v dôsledku podvodu alebo chyby.

Pri zostavovaní účtovnej závierky je štatutárny orgán zodpovedný za zhodnotenie schopnosti Neziskovej organizácie nepretržite pokračovať vo svojej činnosti, za opísanie skutočností týkajúcich sa nepretržitého pokračovania v činnosti, ak je to potrebné, a za použitie predpokladu nepretržitého pokračovania v činnosti v účtovníctve, ibaže by mal v úmysle Neziskovú organizáciu zlikvidovať alebo ukončiť jej činnosť, alebo by nemal inú realistickú možnosť než tak urobiť.

#### Zodpovednosť audítora za audit účtovnej závierky

Našou zodpovednosťou je získať primerané uistenie, či účtovná závierka ako celok neobsahuje významné nesprávnosti, či už v dôsledku podvodu alebo chyby, a vydať správu audítora, vrátane názoru. Primerané uistenie je uistenie vysokého stupňa, ale nie je zárukou toho, že audit vykonaný podľa medzinárodných audítorských štandardov vždy odhalí významné nesprávnosti, ak také existujú. Nesprávnosti môžu vzniknúť v dôsledku podvodu alebo chyby a za významné sa považujú vtedy, ak by sa dalo odôvodnene očakávať, že jednotlivito alebo v súhrne by mohli ovplyvniť ekonomické rozhodnutia používateľov, uskutočnené na základe tejto účtovnej závierky.

V rámci auditu uskutočneného podľa medzinárodných audítorských štandardov, počas celého auditu uplatňujeme odborný úsudok a zachováваме profesionálny skepticizmus. Okrem toho:

- Identifikujeme a posudzujeme riziká významnej nesprávnosti účtovnej závierky, či už v dôsledku podvodu alebo chyby, navrhujeme a uskutočňujeme audítorské postupy reagujúce na tieto riziká a získavame audítorské dôkazy, ktoré sú dostatočné a vhodné na poskytnutie základu pre náš názor. Riziko neodhalenia významnej nesprávnosti v dôsledku podvodu je vyššie ako toto riziko v dôsledku chyby, pretože podvod môže zahŕňať tajnú dohodu, falšovanie, úmyselné vynechanie, nepravdivé vyhlásenie alebo obídenie internej kontroly.
- Oboznamujeme sa s internými kontrolami relevantnými pre audit, aby sme mohli navrhnúť audítorské postupy vhodné za daných okolností, ale nie za účelom vyjadrenia názoru na efektívnosť interných kontrol Neziskovej organizácie.
- Hodnotíme vhodnosť použitých účtovných zásad a účtovných metód a primeranosť účtovných odhadov a uvedenie s nimi súvisiacich informácií, uskutočnené štatutárnym orgánom.
- Robíme záver o tom, či štatutárny orgán vhodne v účtovníctve používa predpoklad nepretržitého pokračovania v činnosti a na základe získaných audítorských dôkazov záver o tom, či existuje významná neistota v súvislosti s udalosťami alebo okolnosťami, ktoré by mohli významne spochybníť schopnosť Neziskovej organizácie nepretržite pokračovať v činnosti. Ak dospejeme k záveru, že významná neistota existuje, sme povinní upozorniť v našej správe audítora na súvisiace informácie uvedené v účtovnej závierke alebo, ak sú tieto informácie nedostatočné, modifikovať náš názor. Naše závery vychádzajú z audítorských dôkazov získaných do dátumu vydania našej správy audítora. Budúce udalosti alebo okolnosti však môžu spôsobiť, že Nezisková organizácia prestane pokračovať v nepretržitej činnosti.
- Hodnotíme celkovú prezentáciu, štruktúru a obsah účtovnej závierky vrátane informácií v nej uvedených, ako aj to, či účtovná závierka zachytáva uskutočnené transakcie a udalosti spôsobom, ktorý vedie k ich vernému zobrazeniu.

So štatutárnym orgánom komunikujeme okrem iného o plánovanom rozsahu a harmonograme auditu a o významných zisteniach auditu, vrátane všetkých významných nedostatkov internej kontroly, ktoré počas nášho auditu zistíme.

## II. Správa podľa zákona o štatutárnom audite k informáciám, ktoré sa uvádzajú vo výročnej správe

Štatutárny orgán je zodpovedný za informácie uvedené vo výročnej správe, zostavenej podľa požiadaviek zákona o účtovníctve a zákona č. 213/1997 Z.z. o neziskových organizáciách poskytujúcich všeobecne prospešné služby v znení neskorších predpisov (ďalej len „zákon o neziskových organizáciách“). Náš vyššie uvedený názor na účtovnú závierku sa nevzťahuje na iné informácie vo výročnej správe.

V súvislosti s auditom účtovnej závierky je našou zodpovednosťou oboznámenie sa s informáciami uvedenými vo výročnej správe a zváženie, či tieto informácie nie sú vo významnom nesúlade s auditovanou účtovnou závierkou alebo našimi poznatkami, ktoré sme získali počas auditu účtovnej závierky, alebo sa inak zdajú byť významne nesprávne.

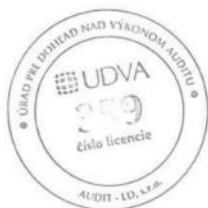
Výročnú správu sme ku dňu vydania tejto správy audítora z auditu účtovnej závierky nemali k dispozícii.

Keď získame výročnú správu, posúdime, či výročná správa neziskovej organizácie Psychiatrická nemocnica Michalovce, n.o., obsahuje informácie, ktorých uvedenie vyžaduje zákon o účtovníctve a zákon o neziskových organizáciách, a na základe prác vykonaných počas auditu účtovnej závierky, vyjadríme v dodatku k tejto správe audítora náš názor, či:

- informácie uvedené vo výročnej správe zostavenej za rok 2025 sú v súlade s účtovnou závierkou za daný rok,
- výročná správa obsahuje informácie podľa zákona o účtovníctve a zákona o neziskových organizáciách.



Okrem toho uvedieme, či sme zistili významné nesprávnosti vo výročnej správe na základe našich poznatkov o účtovnej jednotke a situácii v nej, ktoré sme získali počas auditu účtovnej závierky.

Košice, 12. marca 2026



AUDIT-LD, s.r.o.  
Podtatranského 962/2  
040 01 Košice – mestská časť  
Staré Mesto  
Licencia UDVA č. 359  
OR OS Košice I, Odd. Sro, vl.č. 25885/V

Ing. Ľubica Leuschel, CA  
Kľúčový štatutárny audítor  
Licencia UDVA č. 368

UZNUJV21_1		<b>ÚČTOVNÁ ZÁVIERKA</b>		neziskovej účtovnej jednotky účtujúcej v sústave podvojného účtovníctva			
Úč NUJ		zostavená k <b>3 1 . 1 2 . 2 0 2 5</b>					
Daňové identifikačné číslo <b>2 0 2 1 8 1 8 3 9 2</b>		Účtovná závierka		Mesiac Rok			
IČO <b>3 5 5 8 1 0 0 0</b>		<input checked="" type="checkbox"/> riadna		Za obdobie		od <b>0 1 2 0 2 5</b>	
SK NACE <b>8 6 . 1 0 . 0</b>		<input type="checkbox"/> mimoriadna		do		<b>1 2 2 0 2 5</b>	
		<input type="checkbox"/> priebežná <i>(vyznačí sa x)</i>		Bezprostredne predchádzajúce obdobie		od <b>0 1 2 0 2 4</b>	
				do		<b>1 2 2 0 2 4</b>	
Priložené súčasti účtovnej závierky							
<input checked="" type="checkbox"/> Súvaha (Úč NUJ 1-01) <i>(v eurocentoch)</i>		<input checked="" type="checkbox"/> Výkaz ziskov a strát (Úč NUJ 2-01) <i>(v eurocentoch)</i>		<input checked="" type="checkbox"/> Poznámky (Úč NUJ 3-01) <i>(v celých eurách alebo eurocentoch)</i>			
Názov účtovnej jednotky							
<b>PSYCHIATRICKÁ NEMOCNICA</b>							
<b>MICHALOVCE, N.O.</b>							
Sídlo účtovnej jednotky							
Ulica		Číslo					
<b>Andreja Hrehovčíka</b>		<b>1</b>					
PSČ		Obec					
<b>0 7 1 0 1</b>		<b>Michalovce</b>					
Telefónne číslo							
<b>0 5 6 / 6 8 1 8 1 0 0</b>							
E-mailová adresa							
<b>SEKRETARIAT@PNMI.SK</b>							
Zostavená dňa:		Schválená dňa:		Podpisový záznam štatutárneho orgánu alebo člena štatutárneho orgánu účtovnej jednotky:			
<b>1 0 . 0 2 . 2 0 2 6</b>		<b>. . . 2 0</b>					

Súvaha (Uč NUJ 1-01)

IČO 3 5 5 8 1 0 0 0

Strana aktív		č.r.	Bežné účtovné obdobie			Bezprostredne predchádzajúce účtovné obdobie
			Brutto	Korekcia	Netto	Netto
a		b	1	2	3	4
<b>A. NEOBEŽNÝ MAJETOK SPOLU r. 002 + r. 009 + r. 021</b>		<b>001</b>	13261968,47	5657940,26	7604028,21	7015273,48
<b>A.I.</b>	<b>Dlhodobý nehmotný majetok r. 003 až r. 008</b>	<b>002</b>	70 596,76	70 596,76		
<b>A.I.1.</b>	Nehmotné výsledky z vývojovej a obdobnej činnosti 012 - (072+091AÚ)	003				
<b>2.</b>	Softvér 013 - (073+091AÚ)	004	70 596,76	70 596,76		
<b>3.</b>	Ocenenie práva 014 - (074 + 091AÚ)	005				
<b>4.</b>	Ostatný dlhodobý nehmotný majetok (018+ 019)-(078 + 079 + 091 AÚ)	006				
<b>5.</b>	Obstaranie dlhodobého nehmotného majetku (041-093)	007				
<b>6.</b>	Poskytnuté preddavky na dlhodobý nehmotný majetok (051-095AÚ)	008				
<b>A.II.</b>	<b>Dlhodobý hmotný majetok r. 010 až r. 020</b>	<b>009</b>	13191371,71	5587343,50	7604028,21	7015273,483
<b>A.II.1.</b>	Pozemky (031)	010	701 339,37		701 339,37	701 339,37
<b>2.</b>	Umelecké diela a zbierky (032)	011	28 077,04		28 077,04	28 077,04
<b>3.</b>	Stavby 021 - (081 - 092AÚ)	012	10041806,16	4095834,04	5945972,12	5007436,17
<b>4.</b>	Samostatné huteľné veci a súbory huteľných vecí 022 - (082 + 092AÚ)	013	2 252827,23	1399200,66	853626,57	853566,73
<b>5.</b>	Dopravné prostriedky 023 - (083 + 092AÚ)	014	137 736,91	92308,80	45428,11	62144,34
<b>6.</b>	Pestovateľské celky trvalých porastov 025 - (085 + 092AÚ)	015				
<b>7.</b>	Základné stádo a ťažné zvieratá 026 - (086 + 092AÚ)	016				
<b>8.</b>	Drobný dlhodobý hmotný majetok 028 - (088 + 092AÚ)	017				
<b>9.</b>	Ostatný dlhodobý hmotný majetok 029 - (089 +092AÚ)	018				
<b>10.</b>	Obstaranie dlhodobého hmotného majetku (042 - 094)	019	29585		29585	362709,83
<b>11.</b>	Poskytnuté preddavky na dlhodobý hmotný majetok (052 - 095AÚ)	020				
<b>A.III.</b>	<b>Dlhodobý finančný majetok r. 022 až r. 028</b>	<b>021</b>				
<b>A.III.1.</b>	Podielové cenné papiere a podiely v obchodných spoločnostiach v ovládanej osobe (061- 096 AÚ)	022				
<b>2.</b>	Podielové cenné papiere a podiely v obchodných spoločnostiach s podstatným vplyvom (062 - 096 AÚ)	023				
<b>3.</b>	Dlhové cenné papiere držané do splatnosti (065 - 096 AÚ)	024				
<b>4.</b>	Pôžičky podnikom v skupine a ostatné pôžičky (066 + 067) - 096 AÚ	025				
<b>5.</b>	Ostatný dlhodobý finančný majetok (069 - 096 AÚ)	026				
<b>6.</b>	Obstaranie dlhodobého finančného majetku (043 - 096 AÚ)	027				
<b>7.</b>	Poskytnuté preddavky na dlhodobý finančný majetok (053 - 096 AÚ)	028				

Súvaha (Uč NUJ 1-01)

IČO 3 5 5 8 1 0 0 0

Strana aktív		č.r.	Bežné účtovné obdobie			Bezprostredne predchádzajúce účtovné obdobie	
			Brutto	Korekcia	Netto	Netto	
a		b	1	2	3	4	
<b>B. OBEŽNÝ MAJETOK SPOLU</b> r. 030+ r. 037+ r. 042 + r. 051		<b>029</b>	3 755 958,40	5732,38	3 750 226,02	3 232 324,67	
<b>B.I. Zásoby</b>	<b>r. 031 až r. 036</b>	<b>030</b>	152 991,55		152 991,55	167 444,22	
<b>B.I.1. Materiál</b>	(112 + 119) - 191	031	152 991,55		152 991,55	167 444,22	
<b>2.</b>	Nedokončená výroba a polotovary vlastnej výroby (121+122) - (192 +193)	032					
<b>3.</b>	Výrobky (123 - 194)	033					
<b>4.</b>	Zvieratá (124 - 195)	034					
<b>5.</b>	Tovar (132 + 139) - 196	035					
<b>6.</b>	Poskytnuté prevádzkové preddavky na zásoby (314 AÚ - 391 AÚ)	036					
<b>B.II. Dlhodobé pohľadávky</b>	<b>r. 038 až r. 041</b>	<b>037</b>					
<b>B.II.1.</b>	Pohľadávky z obchodného styku (311 AÚ až 314 AÚ) - 391 AÚ	038					
<b>2.</b>	Ostatné pohľadávky (315 AÚ - 391AÚ)	039					
<b>3.</b>	Pohľadávky voči účastníkom združení (358AÚ - 391AÚ)	040					
<b>4.</b>	Iné pohľadávky ( 335 AÚ + 373 AÚ + 375 AÚ + 378AÚ) - 391AÚ	041					
<b>B.III. Krátkodobé pohľadávky</b>	<b>r. 043 až r. 050</b>	<b>042</b>	1010619,15	5732,38	1004886,77	1565486,69	
<b>B.III.1.</b>	Pohľadávky z obchodného styku (311AÚ až 314 AÚ) - 391AÚ	043	923686,79	5732,38	917954,41	1324062,03	
<b>2.</b>	Ostatné pohľadávky (315 AÚ - 391 AÚ)	044	39,36		39,36		
<b>3.</b>	Zúčtovanie so Sociálnou poisťovňou a zdravotnými poisťovňami (336 )	045					
<b>4.</b>	Daňové pohľadávky (341 až 345)	046					
<b>5.</b>	Pohľadávky z dôvodu finančných vzťahov k štátnemu rozpočtu a rozpočtom územnej samosprávy (346+ 348)	047	55800,98		55800,98	230554,16	
<b>6.</b>	Pohľadávky voči účastníkom združení (358 AÚ - 391AÚ)	048					
<b>7.</b>	Spojovací účet pri združení (396 - 391AÚ)	049					
<b>8.</b>	Iné pohľadávky (335AÚ + 373AÚ + 375AÚ + 378AÚ) - 391AÚ	050	31092,02		31092,02	10870,50	
<b>B.IV. Finančné účty</b>	<b>r. 052 až r. 056</b>	<b>051</b>	2592347,70		2592347,70	1499393,76	
<b>B.IV.1.</b>	Pokladnica (211 + 213)	052	1334,42		1334,42	976,54	
<b>2.</b>	Bankové účty (221 AÚ + 261)	053	2591013,28		2591013,28	1498417,22	
<b>3.</b>	Bankové účty s dobou viazanosti dlhšou ako jeden rok (221 AÚ)	054					
<b>4.</b>	Krátkodobý finančný majetok(251+ 253 + 255AÚ+ 256 + 257) - 291AÚ	055					
<b>5.</b>	Obstaranie krátkodobého finančného majetku (259 - 291AÚ)	056					
<b>C. ČASOVÉ ROZLIŠENIE SPOLU</b>		<b>r. 058 a r. 059</b>	<b>057</b>	14817,49	14817,49	14393,12	
<b>C.1.</b>	Náklady budúcich období (381)	058	14817,49		14817,49	13717,01	
<b>2.</b>	Prijmy budúcich období (385)	059				676,11	
<b>MAJETOK SPOLU</b>		<b>r. 001 + r. 029 + r. 057</b>	<b>060</b>	17032744,36	5663672,64	11369071,72	10261991,27

Súvaha (Uč NUJ 1-01)

IČO 3 5 5 8 1 0 0 0

Strana pasív		č.r.	Bežné účtovné obdobie	Bezprostredne predchádzajúce účtovné obdobie
a		b	5	6
<b>A. VLASTNÉ IMANIE</b> r. 062+ r. 067 + r. 071 + r. 072		<b>061</b>	9 285 087,03	8 677 424,22
<b>A.I. Imanie a fondy</b>	r. 063 až r. 066	<b>062</b>	5 714 311,09	5 714 311,09
A.I.1.	Základné imanie (411)	063	5 714 311,09	5 714 311,09
2.	Fondy tvorené podľa osobitných predpisov (412)	064		
3.	Fond reprodukcie (413)	065		
4.	Oceňovacie rozdiely z precenenia kapitálových účastín (415)	066		
<b>A.II. Fondy tvorené zo zisku</b>	r. 068 až r. 070	<b>067</b>	1 110 096,21	1 110 096,21
A.II.1.	Rezervný fond (421)	068	1 110 096,21	1 110 096,21
2.	Fondy tvorené zo zisku (423)	069		
3.	Ostatné fondy (427)	070		
<b>A.III. Nevysporiadaný výsledok hospodárenia minulých rokov (+; - 428)</b>		<b>071</b>	1853016,92	1 557 499,79
<b>A.IV. Výsledok hospodárenia za účtovné obdobie r. 060 - (r. 062 + r. 067 + r. 071 + r. 073 + r. 100)</b>		<b>072</b>	607662,81	295 517,13
<b>B. ZÁVÄZKY</b> r. 074 + r. 078 + r. 086 + r. 096		<b>073</b>	1222909,67	1 151 804,64
<b>B.I.1. Rezervy</b>	r. 075 až r. 077	<b>074</b>	264236,37	219 679,94
2.	Rezervy zákonné (451AÚ)	075		
3.	Ostatné rezervy (459AÚ)	076		
4.	Krátkodobé rezervy (323 + 451AÚ + 459AÚ)	077	264236,37	219 679,94
<b>B.II. Dlhodobé záväzky</b>	r. 079 až r. 085	<b>078</b>	31665,71	20 545,21
B.II.1.	Záväzky zo sociálneho fondu (472)	079	7144,84	8 350,65
2.	Vydané dlhopisy (473 - 255 AÚ)	080		
3.	Záväzky z nájmu (474 AÚ)	081	4455,87	12 194,56
4.	Dlhodobé prijaté preddavky (475)	082		
5.	Dlhodobé nevyfakturované dodávky (476 AÚ)	083		
6.	Dlhodobé zmenky na úhradu (478)	084		
7.	Ostatné dlhodobé záväzky (373 AÚ + 479 AÚ)	085	20065	
<b>B.III. Krátkodobé záväzky</b>	r. 087 až r. 095	<b>086</b>	927007,59	911 579,49
B.III.1.	Záväzky z obchodného styku (321 až 326) okrem 323	087	121531,24	140 121,38
2.	Záväzky voči zamestnancom (331+ 333)	088	378320,40	360 031,56
3.	Zúčtovanie so Sociálnou poisťovňou a zdravotnými poisťovňami (336)	089	262049,25	228 276,74
4.	Daňové záväzky (341 až 345)	090	75441,22	48 046,57
5.	Záväzky z dôvodu finančných vzťahov k štátnemu rozpočtu a rozpočtom územnej samosprávy (346+348)	091		
6.	Záväzky z upísaných nesplatených cenných papierov a vkladov (367)	092		
7.	Záväzky voči účastníkom združení (368)	093		
8.	Spojovací účet pri združení (396)	094		
9.	Ostatné záväzky (379 + 373 AÚ + 474 AÚ +476AÚ + 479 AÚ)	095	89665,48	135 103,24
<b>B.IV. Bankové úvery a iné výpomoci a pôžičky</b>	r. 097 až r. 099	<b>096</b>		
B.IV.1.	Dlhodobé bankové úvery (461AÚ)	097		
2.	Bežné bankové úvery (231+ 232 + 461AÚ)	098		
3.	Prijaté krátkodobé finančné výpomoci (241+ 249)	099		
<b>C. ČASOVÉ ROZLIŠENIE SPOLU</b> r. 101 až r. 103		<b>100</b>	861075,02	432 762,41
C.I.1.	Výdavky budúcich období (383)	101		
2.	Výnosy budúcich období krátkodobé (384 AÚ)	102	41040,31	432 762,41
3.	Výnosy budúcich období dlhodobé (384 AÚ)	103	820034,71	
<b>SPOLU VLASTNÉ IMANIE, ZÁVÄZKY A ÚČTY ČASOVÉHO ROZLIŠENIA</b> r.061+ r.073 + r.100		<b>104</b>	11369071,72	10 261 991,27

Výkaz ziskov a strát (Úč NUJ 2-01)

IČO 3 5 5 8 1 0 0 0

Číslo účtu	Náklady	Číslo riadku	Činnosť			Bezprostredne predchádzajúce účtovné obdobie
			Hlavná nezdaňovaná	Zdaňovaná	Spolu	
a	b	c	1	2	3	4
501	Spotreba materiálu	01	1051128,78	21457,38	1072586,16	1 175 369,83
502	Spotreba energie	02	371522,14	76861,91	448384,05	468 522,32
504	Predaný tovar	03				
511	Opravy a udržiavanie	04	330337,15		330337,15	448 437,82
512	Cestovné	05	22068,85		22068,85	21 729,20
513	Náklady na reprezentáciu	06	4516,03		4516,03	3 819,23
518	Ostatné služby	07	519182,30	3789,51	522971,81	370 094,72
521	Mzdové náklady	08	6033292,58	57853,05	6091145,63	5637 684,25
524	Zákonné sociálne poistenie a zdravotné poistenie	09	2155645,75	20225,94	2175871,69	2005191,27
525	Ostatné sociálne poistenie	10	9310		9310	8 965,00
527	Zákonné sociálne náklady	11	217699,55		217699,55	237 420,38
528	Ostatné sociálne náklady	12	3172,15		3172,15	2 983,20
531	Daň z motorových vozidiel	13				
532	Daň z nehnuteľností	14				
538	Ostatné dane a poplatky	15	23863,96		23863,96	18 712,80
541	Zmluvné pokuty a penále	16				
542	Ostatné pokuty a penále	17	273,70		273,70	100,50
543	Odpísanie pohľadávky	18				
544	Úroky	19	1181,85		1181,85	769,69
545	Kurzové straty	20				
546	Dary	21				
547	Osobitné náklady	22				
548	Manká a škody	23				
549	Iné ostatné náklady	24	15333,74		15333,74	14 071,94
551	Odpisy dlhodobého nehmotného majetku a dlhodobého hmotného majetku	25	272228,18	26353,04	298581,22	301 832,44
552	Zostatková cena predaného dlhodobého nehmotného majetku a dlhodobého hmotného majetku	26				
553	Predané cenné papiere	27				
554	Predaný materiál	28				
555	Náklady na krátkodobý finančný majetok	29				
556	Tvorba fondov	30				
557	Náklady na precenenie cenných papierov	31				
558	Tvorba a zúčtovanie opravných položiek	32	2043,87		2043,87	-704,26
561	Poskytnuté príspevky organizačným zložkám	33				
562	Poskytnuté príspevky iným účtovným jednotkám	34				
563	Poskytnuté príspevky fyzickým osobám	35				
565	Poskytnuté príspevky z podielu zaplatenej dane	36				
567	Poskytnuté príspevky z verejnej zbierky	37				
<b>Účtová trieda 5 spolu</b>	<b>r. 01 až r. 37</b>	<b>38</b>	<b>11032800,58</b>	<b>206540,83</b>	<b>11239341,41</b>	<b>10 715 000,33</b>

Výkaz ziskov a strát (Úč NUJ 2-01)

IČO 3 5 5 8 1 0 0 0

Číslo účtu	Výnosy	Číslo riadku	Činnosť			Bezprostredne predchádzajúce účtovné obdobie
			Hlavná nezdaňovaná	Zdaňovaná	Spolu	
a	b	c	1	2	3	4
601	Tržby za vlastné výrobky	39				
602	Tržby z predaja služieb	40	10273818,95	133761,14	10407580,09	10 372 024,27
604	Tržby za predaný tovar	41				
611	Zmena stavu zásob nedokončenej výroby	42				
612	Zmena stavu zásob polotovarov	43				
613	Zmena stavu zásob výrobkov	44				
614	Zmena stavu zásob zvierat	45				
621	Aktivácia materiálu a tovaru	46	1695,35		1695,35	804,16
622	Aktivácia vnútroorganizačných služieb	47	58885,98		58885,98	66 669,00
623	Aktivácia dlhodobého nehmotného majetku	48				
624	Aktivácia dlhodobého hmotného majetku	49				15 623,77
641	Zmluvné pokuty a penále	50				
642	Ostatné pokuty a penále	51				33,00
643	Platby za odpísané pohľadávky	52				
644	Úroky	53				
645	Kurzové zisky	54				
646	Prijaté dary	55				3 136,66
647	Osobitné výnosy	56				
648	Zákonné poplatky	57				
649	Iné ostatné výnosy	58	877722,40		877722,40	32 097,15
651	Tržby z predaja dlhodobého nehmotného majetku a dlhodobého hmotného majetku	59				1000
652	Výnosy z dlhodobého finančného majetku	60				
653	Tržby z predaja cenných papierov a podielov	61				
654	Tržby z predaja materiálu	62				
655	Výnosy z krátkodobého finančného majetku	63				
656	Výnosy z použitia fondu	64				
657	Výnosy z precenenia cenných papierov	65				
658	Výnosy z nájmu majetku	66		152170,27	152170,27	148 585,72
661	Prijaté príspevky od organizačných zložiek	67				
662	Prijaté príspevky od právnických osôb	68	3330,10		3330,10	
663	Prijaté príspevky od fyzických osôb	69	2903,5		2903,50	1 982,50
664	Prijaté členské príspevky	70				
665	Príspevky z podielu zaplatenej dane	71	4298,88		4298,88	3 165,44
667	Prijaté príspevky z verejných zbierok	72				
691	Dotácie	73	338417,65		338417,65	365 395,79
<b>Účtová trieda 6 spolu r. 39 až r. 73</b>		<b>74</b>	<b>11561072,81</b>	<b>285931,41</b>	<b>11847004,22</b>	<b>11 010 517,46</b>
<b>Výsledok hospodárenia pred zdanením r. 74 - r. 38</b>		<b>75</b>	<b>528272,23</b>	<b>79390,58</b>	<b>607662,81</b>	<b>295 517,13</b>
591	Daň z príjmov	76				
595	Dodatočné odvody dane z príjmov	77				
<b>Výsledok hospodárenia po zdanení (r. 75 - (r. 76 + r. 77) ) (+/-)</b>		<b>78</b>	<b>528272,23</b>	<b>79390,58</b>	<b>607662,81</b>	<b>295 517,13</b>

Poznámky (Úč NUJ 3 – 01)	IČO	3	5	5	8	1	0	0	0	/SID				
--------------------------	-----	---	---	---	---	---	---	---	---	------	--	--	--	--

### Čl. I. Všeobecné údaje

(1) Údaje o zakladateľovi alebo zriaďovateľovi účtovnej jednotky:

Údaje o zakladateľovi alebo zriaďovateľovi účtovnej jednotky:	Ministerstvo zdravotníctva SR
	Združenie integrovanej psychiatrickej starostlivosti
Dátum založenia alebo zriadenia účtovnej jednotky	01.04.2004

(2) Informácie o členoch štatutárnych orgánov, dozorných orgánov a iných orgánov účtovnej jednotky; uvádzajú sa mená a priezviská členov štatutárnych orgánov, dozorných orgánov a iných orgánov účtovnej jednotky.

Štatutárne orgány: (Štatutár, správna rada, predsedníctvo)	PhDr. Milan Brdársky - predseda Správnej rady	Mgr. Ľudmila Hubináková - člen Správnej rady
	MUDr. Erika Rusinová - podpredseda Správnej rady	Mgr. Peter Mika - člen Správnej rady
		MUDr. Tomáš Giraltoš - člen Správnej rady od 15.9.2025
	Ing. Vladimír Lesník, MPH - riaditeľ	
Dozorný orgán: (Dozorná rada, revizor)	Ing. Juraj Naščák - predseda Dozornej rady	Bc. Jozef Janoško - člen Dozornej rady
		JUDr. Ján Mikulák - člen Dozornej rady

(3) Opis činností, na účel ktorej bola účtovná jednotka zriadená a opis druhu podnikateľskej činnosti, ak ju účtovná jednotka vykonáva.

Hlavná činnosť:	Nezisková organizácia sa zakladá na poskytovanie zdravotnej starostlivosti.
	Nezisková organizácia poskytuje zdravotnú starostlivosť v rozsahu zdravotnej starostlivosti, ktorú poskytovalo štátne zdravotnícke zariadenie ku dňu zrušenia zriaďovateľom, ak zakladateľ nerozhodne inak.
	Nezisková organizácia poskytuje sociálnu pomoc v zariadení sociálnych služieb.
Podnikateľská činnosť:	Prenájom a služby spojené s nájmom, dodanie stravy

(4) Priemerný prepočítaný počet zamestnancov, a z toho počet vedúcich zamestnancov účtovnej jednotky za účtovné obdobie, za ktoré sa zostavuje účtovná závierka (ďalej len „bežné účtovné obdobie“) a za bezprostredne predchádzajúce účtovné obdobie. Počet dobrovoľníkov vyslaných účtovnou jednotkou a počet dobrovoľníkov, ktorí vykonávali dobrovoľnícku činnosť pre účtovnú jednotku počas účtovného obdobia.

Tabuľka k čl. I ods. 4 o počte zamestnancov a dobrovoľníkov:

	Bežné účtovné obdobie	Bezprostredne predchádzajúce účtovné obdobie
Priemerný prepočítaný počet zamestnancov	252,43	255,23
z toho počet vedúcich zamestnancov	24,00	23,00
Počet dobrovoľníkov vyslaných účtovnou jednotkou		
Počet dobrovoľníkov, ktorí vykonávali dobrovoľnícku činnosť pre účtovnú jednotku počas účtovného obdobia		

(5)  Informácia o organizáciách v zriaďovateľskej pôsobnosti účtovnej jednotky:  Žiadne


(6) Údaje podľa čl. I, III a IV sa uvádzajú v textovej podobe a tabuľkovej podobe.

## Čl. II

## Informácie o účtovných zásadách a účtovných metódach

(1) Informácia, či je účtovná závierka zostavená za splnenia predpokladu, že účtovná jednotka bude nepretržite pokračovať vo svojej činnosti.

ÁNO  NIE

(2)  Zmeny účtovných zásad a zmeny účtovných metód s uvedením dôvodu týchto zmien a vyčíslením ich vplyvu na finančnú hodnotu majetku, záväzkov, základného imania a výsledku hospodárenia účtovnej jednotky.  bez zmien

Druh zmeny	Dôvod	Vplyv na hodnotu majetku, záväzkov, základného imania a výsledku hospodárenia

(3)  Spôsob oceňovania jednotlivých položiek majetku a záväzkov v členení na  žiaden

Majetok a záväzky	Spôsob oceňovania
a) dlhodobý nehmotný majetok obstaraný kúpou	obstarávacia cena
b) dlhodobý nehmotný majetok obstaraný vlastnou činnosťou	žiaden
c) dlhodobý nehmotný majetok obstaraný iným spôsobom	žiaden
d) dlhodobý hmotný majetok obstaraný kúpou	obstarávacia cena
e) dlhodobý hmotný majetok obstaraný vlastnou činnosťou	obstarávacia cena
f) dlhodobý hmotný majetok obstaraný iným spôsobom	žiaden
g) dlhodobý finančný majetok	žiaden
h) zásoby obstarané kúpou	obstarávacia cena
i) zásoby vytvorené vlastnou činnosťou	vlastné náklady
j) zásoby obstarané iným spôsobom	žiaden
k) pohľadávky	menovitá hodnota
l) krátkodobý finančný majetok	žiaden
m) časové rozlíšenie na strane aktív súvahy	menovitá hodnota
n) záväzky, vrátane rezerv, dlhopisov, pôžičiek a úverov	menovitá hodnota
o) časové rozlíšenie na strane pasív súvahy	menovitá hodnota
p) deriváty	žiaden
q) majetok a záväzky zabezpečené derivátmi	žiaden
r) prenajatý majetok a majetok obstaraný na základe finančného prenájmu	žiaden

(4)  Spôsob zostavenia odpisového plánu pre jednotlivé druhy dlhodobého hmotného majetku a dlhodobého nehmotného majetku, pričom sa uvádza doba odpisovania, použité sadzby odpisov a odpisové metódy pri určení účtovných odpisov.  žiadne

Druh dlhodobého majetku	Doba odpisovania [v rokoch]	Sadzby odpisov	Odpisová metóda
Skupina 1	5	20,00 %	rovnomerne
Skupina 2	10	10,00 %	rovnomerne
Skupina 3	17	5,90 %	rovnomerne
Skupina 4	17	5,90 %	rovnomerne
Skupina 5	72	1,40 %	rovnomerne
Skupina 6	72	1,40 %	rovnomerne

(5)  Zásady pre zohľadnenie zníženia hodnoty majetku – účtovná jednotka uplatňuje:  žiaden

Opravné položky	Rezervy
5 732,38 - opravná položka k pohľadávkam	260 546,37= rezerva na nevyčerpanú dovolenku
	3 690,00 = rezerva na audit

### Čl. III Informácie, ktoré dopĺňajú a vysvetľujú údaje v súvahe

- (1)  Údaje o dlhodobom nehmotnom majetku a dlhodobom hmotnom majetku za bežné účtovné obdobie:  žiadne
- a) prehľad o dlhodobom majetku podľa položiek tohto majetku v členení podľa položiek súvahy; uvádza sa stav dlhodobého majetku v prvotnom ocenení na začiatku bežného účtovného obdobia, prírastky, úbytky a presuny tohto majetku a zostatok na konci bežného účtovného obdobia,
- b) prehľad oprávok a opravných položiek k dlhodobému majetku podľa jednotlivých položiek tohto majetku v členení podľa položiek súvahy; uvádza sa stav oprávok a opravných položiek k dlhodobému majetku na začiatku bežného účtovného obdobia, ich prírastky a úbytky počas bežného účtovného obdobia a zostatok na konci bežného účtovného obdobia,
- c) prehľad o zostatkových cenách dlhodobého majetku na začiatku bežného účtovného obdobia a na konci bežného účtovného obdobia.

**Tabuľka k čl. III ods. 1 o stave a pohybe dlhodobého nehmotného majetku a dlhodobého hmotného majetku:**

**Tabuľka č. 1**

	Nehmotné výsledky z vývojovej a obdobnej činnosti	Softvér	Ocenené práva	Ostatný dlhodobý nehmotný majetok	Obstaranie dlhodobého nehmotného majetku	Poskytnuté preddavky na dlhodobý nehmotný majetok	Spolu
Prvotné ocenenie - stav na začiatku bežného účtovného obdobia		70596,76 €					70596,76 €
prírastky							0,00 €
úbytky							0,00 €
presuny							0,00 €
Stav na konci bežného účtovného obdobia	0,00 €	70596,76 €	0,00 €	0,00 €	0,00 €	0,00 €	70596,76 €
Oprávky – stav na začiatku bežného účtovného obdobia		70596,76 €					70596,76 €
prírastky		0,00 €					0,00 €
úbytky							0,00 €
Stav na konci bežného účtovného obdobia	0,00 €	70596,76 €	0,00 €	0,00 €	0,00 €	0,00 €	70596,76 €
Opravné položky – stav na začiatku bežného účtovného obdobia							0,00 €
prírastky							0,00 €
úbytky							0,00 €
Stav na konci bežného účtovného obdobia	0,00 €	0,00 €	0,00 €	0,00 €	0,00 €	0,00 €	0,00 €
<b>Zostatková hodnota</b>							
Stav na začiatku bežného účtovného obdobia	0,00 €	0,00 €	0,00 €	0,00 €	0,00 €	0,00 €	0,00 €
Stav na konci bežného účtovného obdobia	0,00 €	0,00 €	0,00 €	0,00 €	0,00 €	0,00 €	0,00 €

**Tabuľka č. 2**

	Pozemky	Umelecké diela a zbierky	Stavby	Samosť. hnutelné veci a súbory hnut. vecí	Dopravné prostriedky	Pestovateľské celky trvalých porastov	Základné stádo a ťažné zvieratá	Drobný a ostatný dlhodobý hmotný majetok	Obst. dlhodob. hmotného majetku	Poskyt. predd. na dlhodobý hmotný majetok	Spolu
Prvotné ocenenie - stav na začiatku bežného účtovného obdobia	701339,37 €	28077,04 €	8972562,21 €	2132345,44 €	137228,80 €				362709,83 €	0,00 €	12334262,69 €
prírastky			1099875,15 €	181339,92 €	508,11 €				887335,95 €		2169059,13 €
úbytky			30631,20 €	60858,13 €	0,00 €				1220460,78 €	0,00 €	1311950,11 €
presuny											0,00 €
Stav na konci bežného účtovného obdobia	701339,37 €	28077,04 €	10041806,16 €	2252827,23 €	137736,91 €	0,00 €	0,00 €	0,00 €	29585,00 €	0,00 €	13191371,71 €

Oprávky – stav na začiatku bežného účtovného obdobia			3965126,04 €	1278778,71 €	75084,46 €						5318989,21 €
prírastky			130708,00 €	150648,88 €	17224,34 €						298581,22 €
úbytky				30226,93 €	0,00 €						30226,93 €
Stav na konci bežného účtovného obdobia	0,00 €	0,00 €	4095834,04 €	1399200,66 €	92308,80 €	0,00 €	0,00 €	0,00 €	0,00 €	0,00 €	5587343,50 €
Opravné položky – stav na začiatku bežného účtovného obdobia											0,00 €
prírastky											0,00 €
úbytky											0,00 €
Stav na konci bežného účtovného obdobia	0,00 €	0,00 €	0,00 €	0,00 €	0,00 €	0,00 €	0,00 €	0,00 €	0,00 €	0,00 €	0,00 €
Zostatková hodnota											
Stav na začiatku bežného účtovného obdobia	701339,37 €	28077,04 €	5007436,17 €	853566,73 €	62144,34 €	0,00 €	0,00 €	0,00 €	362709,83 €	0,00 €	7015273,48 €
Stav na konci bežného účtovného obdobia	701339,37 €	28077,04 €	5945972,12 €	853626,57 €	45428,11 €	0,00 €	0,00 €	0,00 €	29585,00 €	0,00 €	7604028,21 €

- (2)  Prehľad dlhodobého majetku, na ktorý je zriadené záložné právo a dlhodobého majetku, pri ktorom má účtovná jednotka obmedzené právo s ním nakladať:  žiaden

Prehľad dlhodobého majetku	Výška majetku
Stavby - prioritný majetok (brutto)	4961257,59 €
Pozemky - prioritný majetok	691286,60 €
Kotolňa - prioritný majetok	254919,19 €

- (3)  Údaje o spôsobe a výške poistenia dlhodobého nehmotného majetku a dlhodobého hmotného majetku.  žiaden

Dlhodobý majetok	Spôsob poistenia	Výška poistenia
Budovy a samostatné hnutelné veci	ročne - 18 400€	32 037 558,74
Dopravné prostriedky (PZP a HP)	ročné - 3 638,19 €	137736,91

- (4)  Údaje o štruktúre dlhodobého finančného majetku za bežné účtovné obdobie a jeho umiestnenie v členení podľa položiek súvahy a o zmenách, ktoré sa uskutočnili v priebehu bežného účtovného obdobia v jednotlivých položkách dlhodobého finančného majetku.  žiaden

Tabuľka k čl. III ods. 4 o zmenách jednotlivých položiek dlhodobého finančného majetku:

	Podielové cenné papiere a podiely v obchodnej spoločnosti v ovládanej osobe	Podielové cenné papiere a podiely v obchodnej spoločnosti s podstatným vplyvom	Dlhové cenné papiere držané do splatnosti	Pôžičky podnikom v skupine a ostatné pôžičky	Ostatný dlhodobý finančný majetok	Obstaranie dlhodobého finančného majetku	Poskytnuté preddavky na dlhodobý finančný majetok	Spolu
Prvotné ocenenie								
Stav na začiatku bežného účtovného obdobia								
Prírastky								
Úbytky								
Presuny								
Stav na konci bežného účtovného obdobia								

Opravné položky							
Stav na začiatku bežného účtovného obdobia							
Prírastky							
Úbytky							
Stav na konci bežného účtovného obdobia							
Zostatková hodnota							
Stav na začiatku bežného účtovného obdobia							
Stav na konci bežného účtovného obdobia							

Tabuľka k čl. III ods. 4 o štruktúre dlhodobého finančného majetku

Názov spoločnosti	Podiel na základnom imaní (v %)	Podiel účtovnej jednotky na hlasovacích právach	Hodnota vlastného imania ku koncu		Účtovná hodnota ku koncu	
		(v %)	bežného účtovného obdobia	bezprostredne predchádzajúceho účtovného obdobia	bežného účtovného obdobia	bezprostredne predchádzajúceho účtovného obdobia

- (5)  Informácia o výške tvorby, zníženia a zúčtovania opravných položiek k dlhodobému finančnému majetku a opis dôvodu ich tvorby, zníženia a zúčtovania.  žiaden

Dlhodobý finančný majetok	Stav na začiatku bežného účtovného obdobia	Tvorba opravnej položky (zvýšenie)	Zníženie opravnej položky	Zúčtovanie opravnej položky	Stav na konci bežného účtovného obdobia	Opis dôvodu ich tvorby, zníženia a zúčtovania

- (6)  Prehľad o významných položkách krátkodobého finančného majetku a o ocenení krátkodobého finančného majetku reálnou hodnotou ku dňu, ku ktorému sa zostavuje účtovná závierka, pričom sa uvádza vplyv takéhoto ocenenia na výsledok hospodárenia účtovnej jednotky.  
 bezvýznamné

Tabuľka k čl. III ods. 6 o položkách krátkodobého finančného majetku

Tabuľka č. 1

Krátkodobý finančný majetok	Stav na konci bežného účtovného obdobia	Stav na konci bezprostredne predchádzajúceho účtovného obdobia
Pokladnica	1334,42 €	976,54 €
Ceniny		
Bežné bankové účty	2591013,28 €	1498417,22 €
Bankové účty s dobou viazanosti dlhšou ako jeden rok		
Peniaze na ceste		
Spolu	2592347,70 €	1499393,76 €

Tabuľka č. 2

Krátkodobý finančný majetok	Stav na začiatku bežného účtovného obdobia	Prírastky	Úbytky	Stav na konci bežného účtovného obdobia
Majetkové cenné papiere na obchodovanie				0,00 €
Dlhové cenné papiere na obchodovanie				0,00 €
Dlhové cenné papiere so splatnosťou do jedného roka držané do splatnosti				0,00 €
Ostatné realizovateľné cenné papiere				0,00 €
Obstarávanie krátkodobého finančného majetku				0,00 €
<b>Krátkodobý finančný majetok spolu</b>	0,00 €	0,00 €	0,00 €	0,00 €

Tabuľka č. 3

Krátkodobý finančný majetok	Zvýšenie/ zníženie hodnoty (+/-)	Vplyv ocenenia na výsledok hospodárenia bežného účtovného obdobia	Vplyv ocenenia na vlastné imanie
Majetkové cenné papiere na obchodovanie			
Dlhové cenné papiere na obchodovanie			
Ostatné realizovateľné cenné papiere			
<b>Krátkodobý finančný majetok spolu</b>			

- (7)  Prehľad opravných položiek k zásobám, pričom sa uvádza ich stav na začiatku bežného účtovného obdobia, tvorba, zníženie alebo zúčtovanie opravných položiek počas bežného účtovného obdobia a stav na konci bežného účtovného obdobia, ako aj dôvod tvorby, zníženia alebo zúčtovania opravných položiek k zásobám.  žiaden

Tabuľka k čl. III ods. 7 o vývoji opravných položiek k zásobám

Druh zásob	Stav na začiatku bežného účtovného obdobia	Tvorba opravnej položky (zvýšenie)	Zníženie opravnej položky	Zúčtovanie opravnej položky	Stav na konci bežného účtovného obdobia
Nedokončená výroba a polotovary vlastnej výroby					
Výrobky					
Zvieratá					
Tovar					
Poskytnutý preddavok na zásoby					
<b>Zásoby spolu</b>					

- (8)  Opis významných pohľadávok v nadväznosti na položky súvahy a v členení na pohľadávky za hlavnú činnosť a podnikateľskú činnosť.  
 bezvýznamné

Významné pohľadávky	Opis	Suma
Pohľadávky voči zdravotným poisťovniam	za poskytnutie zdravotnej starostlivosti (hlavná činnosť)	882552,60 €
Pohľadávky za nájomné a sl. spojené s nájmom	za vedľajšiu hospodársku činnosť	40449,19 €
		0,00 €

- (9)  Prehľad opravných položiek k pohľadávkam, pričom sa uvádza ich stav na začiatku bežného účtovného obdobia, tvorba, zníženie alebo zúčtovanie opravných položiek počas bežného účtovného obdobia a stav na konci bežného účtovného obdobia, ako aj dôvod tvorby, zníženia alebo zúčtovania opravných položiek k pohľadávkam.  žiadne

Tabuľka k čl. III ods. 9 o vývoji opravných položiek k pohľadávkam

Druh pohľadávok	Stav na začiatku bežného účtovného obdobia	Tvorba opravnej položky (zvýšenie)	Zníženie opravnej položky	Zúčtovanie opravnej položky	Stav na konci bežného účtovného obdobia
Pohľadávky z obchodného styku	3688,51 €	2043,87 €		0,00 €	5732,38 €
Ostatné pohľadávky					0,00 €
Pohľadávky voči účastníkom združení					0,00 €
Iné pohľadávky					0,00 €
<b>Pohľadávky spolu</b>	3688,51 €	2043,87 €	0,00 €	0,00 €	5732,38 €

(10)  Prehľad pohľadávok do lehoty splatnosti a po lehote splatnosti.  Žiadne**Tabuľka k čl. III ods. 10 o pohľadávkach do lehoty splatnosti a po lehote splatnosti**

	Stav na konci	
	bežného účtovného obdobia	bezprostredne predchádzajúceho účtovného obdobia
Pohľadávky do lehoty splatnosti	916198,42 €	1318582,07 €
Pohľadávky po lehote splatnosti	6803,37 €	9168,47 €
<b>Pohľadávky spolu</b>	<b>923001,79 €</b>	<b>1327750,54 €</b>

(11)  Prehľad významných položiek časového rozlíšenia nákladov budúcich období a príjmov budúcich období.  bezvýznamné

Významné položky časového rozlíšenia nákladov	Opis	Suma
• časové rozlíšenie nákladov	poistenie, licencie, odber tlače	14817,49 €
• príjmy budúcich období		0,00 €

- (12) Opis a výška zmien vlastných zdrojov krytia neobežného majetku a obežného majetku podľa položiek súvahy za bežné účtovné obdobie, a to
- opis základného imania, nadačného imania v nadáciách, výška vkladov zakladateľov alebo zriaďovateľov, prioritný majetok v neziskových organizáciách poskytujúcich všeobecne prospešné služby, prevody zdrojov z fondov účtovnej jednotky a podobne; za jednotlivé položky sa uvádza stav na začiatku bežného účtovného obdobia, jednotlivé prírastky, úbytky, presuny a zostatok na konci bežného účtovného obdobia,
  - opis jednotlivých druhov fondov, ktoré tvorí účtovná jednotka, stav na začiatku bežného účtovného obdobia, prírastky, úbytky, presuny a zostatok na konci bežného účtovného obdobia.

**Tabuľka k čl. III ods. 12 o zmenách vlastných zdrojov krytia neobežného majetku a obežného majetku**

	Stav na začiatku bežného účtovného obdobia	Prírastky (+)	Úbytky (-)	Presuny (+, -)	Stav na konci bežného účtovného obdobia
<b>Imanie a fondy</b>					
Základné imanie	5714311,09 €				5714311,09 €
z toho:					0,00 €
• nadačné imanie v nadácii					0,00 €
• vklady zakladateľov	5714311,09 €				5714311,09 €
• prioritný majetok					0,00 €
Fondy tvorené podľa osobitného predpisu					0,00 €
Fond reprodukcie					0,00 €
Oceňovacie rozdiely z precenenia majetku a záväzkov					0,00 €
<b>Fondy zo zisku</b>					
Rezervný fond	1110096,21 €				1110096,21 €
Fondy tvorené zo zisku					0,00 €
Ostatné fondy					0,00 €
Nevysporiadaný výsledok hospodárenia minulých rokov	1557499,79 €	295517,13 €	0,00 €		1853016,92 €
Výsledok hospodárenia za účtovné obdobie	295517,13 €	607662,81 €	295517,13 €		607662,81 €
<b>Spolu</b>	<b>14391735,31 €</b>	<b>903179,94 €</b>	<b>295517,13 €</b>	<b>0,00 €</b>	<b>14999398,12 €</b>

(13) Informácia o rozdelení účtovného zisku alebo vysporiadaní účtovnej straty vykázané v minulých účtovných obdobiach.

**Tabuľka k čl. III ods. 13 o rozdelení účtovného zisku alebo vysporiadaní účtovnej straty**

Názov položky	Bezprostredne predchádzajúce účtovné obdobie
<b>Účtovný zisk</b>	295517,13 €
<b>Rozdelenie účtovného zisku</b>	
Prídel do základného imania	
Prídel do fondu tvoreného podľa osobitného predpisu	
Prídel do fondu reprodukcie	
Prídel do rezervného fondu	
Prídel do fondu tvoreného zo zisku	
Prídel do ostatných fondov	

Úhrada straty minulých období	
Prevod do sociálneho fondu	
Prevod do nevysporiadaného výsledku hospodárenia minulých rokov	295517,13 €
Iné	
<b>Účtovná strata</b>	<b>0,00 €</b>
<b>Vysporiadanie účtovnej straty</b>	
Zo základného imania	
Z rezervného fondu	
Z fondu tvoreného zo zisku	
Z ostatných fondov	
Z nerozdeleného zisku minulých rokov	
Prevod do nevysporiadaného výsledku hospodárenia minulých rokov	0,00 €
Iné	

(14) Opis a výška cudzích zdrojov, a to:

- a)  údaje o jednotlivých druhoch rezerv, ktoré tvorí účtovná jednotka; uvádza sa stav rezerv na začiatku bežného účtovného obdobia, ich tvorba, zníženie, použitie alebo zrušenie počas bežného účtovného obdobia a zostatok rezervy na konci bežného účtovného obdobia, pričom sa uvedie predpokladaný rok použitia rezervy  bezvýznamné

**Tabuľka k čl. III ods. 14 písm. a) o tvorbe a použití rezerv**

Druh rezervy	Stav na začiatku bežného účtovného obdobia	Tvorba rezerv	Použitie rezerv	Zrušenie alebo zníženie rezerv	Stav na konci bežného účtovného obdobia
Jednotlivé druhy krátkodobých zákonných rezerv					0,00 €
Jednotlivé druhy dlhodobých zákonných rezerv					0,00 €
<b>Zákonné rezervy spolu</b>	<b>0,00 €</b>	<b>0,00 €</b>	<b>0,00 €</b>	<b>0,00 €</b>	<b>0,00 €</b>
Jednotlivé druhy krátkodobých ostatných rezerv	219679,94 €	264236,37 €	219679,94 €		264236,37 €
Jednotlivé druhy dlhodobých ostatných rezerv			0,00 €	0,00 €	0,00 €
<b>Ostatné rezervy spolu</b>	<b>219679,94 €</b>	<b>264236,37 €</b>	<b>219679,94 €</b>	<b>0,00 €</b>	<b>264236,37 €</b>
<b>Rezervy spolu</b>	<b>219679,94 €</b>	<b>264236,37 €</b>	<b>219679,94 €</b>	<b>0,00 €</b>	<b>264236,37 €</b>

- b)  údaje o významných položkách na účtoch 325 - Ostatné záväzky a 379 – Iné záväzky; uvádza sa začiatkový stav, prírastky, úbytky a konečný zostatok podľa jednotlivých druhov záväzkov,  bezvýznamné

Významné položky ostatných a iných záväzkov	Začiatkový stav	Prírastky	Úbytky	Konečný zostatok
379 záväzky voči pacientom (úložky)	72505,18 €	181576,65 €	175649,34 €	78432,49 €
379 záväzky voči zamestnancom	1400,20 €	17272,52 €	16973,49 €	1699,23 €
379 záväzky - stabilizačný príspevok	11787,12 €	10606,03 €	21327,21 €	1065,94 €
379 záväzky - zábezpeka Tigrid	41281,03 €	0,00 €	41281,03 €	0,00 €
	0,00 €	0,00 €	0,00 €	0,00 €
				0,00 €

- c)  prehľad o výške záväzkov do lehoty splatnosti a po lehote splatnosti,  bezvýznamné

	Stav na konci	
	bežného účtovného obdobia	bezprostredne predchádzajúceho účtovného obdobia
Záväzky do lehoty splatnosti	1222909,67 €	1151804,00 €
Záväzky po lehote splatnosti	0,00 €	0,00 €
<b>Záväzky spolu</b>	<b>1222909,67 €</b>	<b>1151804,00 €</b>

- d)  prehľad o výške záväzkov podľa zostatkovej doby splatnosti v členení podľa položiek súvahy  bezvýznamné
- do jedného roka vrátane,
  - od jedného roka do piatich rokov vrátane,
  - viac ako päť rokov

Tabuľka k čl. III ods. 14 písm. c) a d) o záväzkoch

Druh záväzkov	Stav na konci	
	bežného účtovného obdobia	bezprostredne predchádzajúceho účtovného obdobia
Záväzky po lehote splatnosti		
Záväzky do lehoty splatnosti so zostatkovou dobou splatnosti do jedného roka	1191243,96 €	1131259,43 €
Krátkodobé záväzky spolu	1191243,96 €	1131259,43 €
Záväzky so zostatkovou dobou splatnosti od jedného do piatich rokov vrátane	31665,71 €	20545,21 €
Záväzky so zostatkovou dobou splatnosti viac ako päť rokov	0,00 €	0,00 €
Dlhodobé záväzky spolu	31665,71 €	20545,21 €
Krátkodobé a dlhodobé záväzky spolu	1222909,67 €	1151804,64 €

- e)  prehľad o záväzkoch zo sociálneho fondu; uvádza sa začiatkový stav, tvorba a čerpanie sociálneho fondu počas účtovného obdobia a zostatok na konci účtovného obdobia,  žiadne

Tabuľka k čl. III ods. 14 písm. e) o vývoji sociálneho fondu

Sociálny fond	Bežné účtovné obdobia	Bezprostredne predchádzajúce účtovné obdobia
Stav k prvému dňu účtovného obdobia	8350,65 €	11490,52 €
Tvorba na ťarchu nákladov	67084,79 €	62363,92 €
Tvorba zo zisku		
Čerpanie	68290,60 €	65'503,79 €
Stav k poslednému dňu účtovného obdobia	7144,84 €	8350,65 €

- f)  prehľad o bankových úveroch, pôžičkách a návratných finančných výpomociach s uvedením meny, v ktorej boli poskytnuté, druhu, hodnoty v cudzej mene a hodnoty v eurách ku dňu, ku ktorému sa zostavuje účtovná závierka, výšky úroku, splatnosti a formy zabezpečenia,  žiadne

Tabuľka k čl. III ods. 14 písm. f) o bankových úveroch, pôžičkách a návratných finančných výpomociach

Druh cudzieho zdroja	Mena	Výška úroku v %	Splatnosť	Forma zabezpečenia	Suma istiny na konci bežného účtovného obdobia	Suma istiny na konci bezprostredne predchádzajúceho účtovného obdobia
Krátkodobý bankový úver						
Pôžička						
Návratná finančná výpomoc						
Dlhodobý bankový úver						
Spolu						

- g)  prehľad o významných položkách časového rozlíšenia výdavkov budúcich období.  bezvýznamné

Významné položky časového rozlíšenia výdavkov budúcich období	Opis	Suma

- 15)  Prehľad o významných položkách výnosov budúcich období v členení najmä na  žiadne
- zostatkovú hodnotu bezodplatne nadobudnutého dlhodobého majetku,
  - zostatkovú hodnotu dlhodobého majetku obstaraného z dotácie,
  - zostatok nepoužitej dotácie alebo grantu,
  - zostatok nepoužitej časti podielu zaplatenej dane,
  - zostatkovú hodnotu dlhodobého majetku obstaraného z podielu zaplatenej dane.

Tabuľka k čl. III ods. 15 o významných položkách výnosov budúcich období

Položky výnosov budúcich období z dôvodu	Stav na konci bezprostredne predchádzajúceho účtovného obdobia	Prírastky	Úbytky	Stav na konci bežného účtovného obdobia
bezodplatne nadobudnutého dlhodobého majetku				0,00 €
dlhodobého majetku obstaraného z dotácie				0,00 €
dlhodobého majetku obstaraného z finančného daru				0,00 €
dotácie zo štátneho rozpočtu alebo z prostriedkov Európskej únie	404259,83 €	441795,68 €	8840,16 €	837215,35 €
dotácie z rozpočtu obce alebo z rozpočtu vyššieho územného celku				0,00 €
grantu				0,00 €
podielu zaplatenej dane	4214,88 €	3383,71 €	4214,88 €	3383,71 €
dlhodobého majetku obstaraného z podielu zaplatenej dane				0,00 €
ostatné	24287,70 €	0,00 €	3811,74 €	20475,96 €

(16)  Údaje o majetku prenajatom formou finančného prenájmu, a to  žiadne

a) celková suma dohodnutých platieb ku dňu, ku ktorému sa zostavuje účtovná závierka, v členení na istinu a finančný náklad,

Suma istiny	Finančný náklad

b) suma istiny a finančného nákladu podľa doby splatnosti

- do jedného roka vrátane,
- od jedného roka do piatich rokov vrátane,
- viac ako päť rokov.

Tabuľka k čl. III ods. 16 o majetku prenajatom formou finančného prenájmu

Závazok	Stav na konci bezprostredne predchádzajúceho účtovného obdobia	Istina	Finančný náklad	Stav na konci bežného účtovného obdobia
Celková suma dohodnutých platieb	20324,27 €	7400,58 €	0,00 €	12923,69 €
do jedného roka vrátane			0,00 €	8467,82 €
od jedného roka do piatich rokov vrátane				4455,87 €
viac ako päť rokov				

## Čl. IV

## Informácie, ktoré dopĺňajú a vysvetľujú údaje vo výkaze ziskov a strát

(1) Prehľad tržieb za vlastné výkony a tovar s uvedením ich opisu a vyčíslením hodnoty tržieb podľa jednotlivých hlavných druhov výrobkov, služieb hlavnej činnosti a podnikateľskej činnosti účtovnej jednotky.

Prehľad tržieb za vlastné výkony a tovar	Hlavná činnosť	Podnikateľská činnosť
Poskytovanie zdr. starostlivosti a služieb sociálnej pomoci	10225622,25 €	
Nájom a služby spojené s nájmom	0,00 €	70318,66 €
Stravovanie	36041,20 €	63442,48 €
Ostatné	12155,50 €	0,00 €

(2)  Opis a vyčíslenie hodnoty významných položiek prijatých darov, osobitných výnosov, zákonných poplatkov a iných ostatných výnosov. bezvýznamné

Opis významných položiek prijatých darov, osobitných výnosov, zákonných poplatkov a iných ostatných výnosov	Suma
Dary formou poskytnutia liekov a na činnosť zdravotníckeho zariadenia a finančnej pomoci, príspevky od FO	6233,60 €
Prevádzkové výnosy z refundovaných nákladov, odpredaj neupotrebitelného majetku a čerpanie štát.hmot.rezerv	168623,64 €
Aktivácia vnútroorganizačných služieb, materiálu, tovaru a dlhodobého majetku	60581,33 €
Ostatné (súd)	861269,03 €

(3)  Prehľad dotácií a grantov, ktoré účtovná jednotka prijala v priebehu bežného účtovného obdobia.  žiadne

Prehľad dotácií a grantov	Suma
Dotácia KSK na Domov sociálnych služieb	109077,49 €
Dotácia MPSVaR SR na Domov sociálnych služieb	220500,00 €
Dotácia MZ SR Psycho-sociálne centrum	2780,16 €
Iné dotácie	6060,00 €
	0,00 €

(4)  Opis a suma významných položiek finančných výnosov; uvádza sa aj celková suma kurzových ziskov, pričom osobitne sa uvádza hodnota kurzových ziskov účtovaná ku dňu, ku ktorému sa zostavuje účtovná závierka.  bezvýznamné

Opis významných položiek finančných výnosov	Suma
• celková hodnota kurzových ziskov	
• hodnota kurzových ziskov ku dňu účtovnej závierky	
• ostatné	

(5)  Opis a vyčíslenie hodnoty významných položiek nákladov, nákladov na ostatné služby, osobitných nákladov a iných ostatných nákladov.  bezvýznamné

Opis významných nákladov, nákladov na ostatné služby, osobitné náklady a iné ostatné náklady	Suma
Spotreba liekov, ŠZM a potravín, čistiace a dezinfekčné prostriedky, materiál	1072586,16 €
Opravy a udržiavanie, pranie, konzília, školenie, odpady, revízie, licencie, odpisy, poisťné, ostatné prev. náklady	1416672,40 €
Mzdové a odvodové náklady (osobný náklad)	8390677,77 €
Energie	359405,08 €

(6)  Prehľad o účele a výške použitia podielu zaplatenej dane za bežné účtovné obdobie.  žiaden

Tabuľka k čl. IV ods. 6 o účele a výške použitia podielu zaplatenej dane

Účel použitia podielu zaplatenej dane	Použitá suma z bezprostredne predchádzajúceho účtovného obdobia	Použitá suma bežného účtovného obdobia
Nákup zdravotníckeho vybavenia - defibrilátor, nemocničné lôžka	4214,88 €	0,00 €
<b>Zostatok podielu zaplatenej dane bežného účtovného obdobia</b>		3383,71 €

(7)  Opis a suma významných položiek finančných nákladov; uvádza sa aj celková suma kurzových strát, pričom osobitne sa uvádza hodnota kurzových strát účtovaná ku dňu, ku ktorému sa zostavuje účtovná závierka.  bezvýznamné

Opis významných položiek finančných nákladov	Suma
• celková hodnota kurzových strát	
• hodnota kurzových strát ku dňu účtovnej závierky	
• ostatné	

(8)  V účtovnej jednotke, ktorá má povinnosť overenia účtovnej závierky audítorom, sa uvedie vymedzenie a suma nákladov za účtovné obdobie v členení na náklady za  nemá povinnosť

- overenie účtovnej závierky,
- uistovacie auditorské služby s výnimkou overenia účtovnej závierky,
- súvisiace auditorské služby,
- daňové poradenstvo,
- ostatné neauditorské služby.

Tabuľka k čl. IV ods. 8 o nákladoch vynaložených v súvislosti s audítorom účtovnej závierky

Jednotlivé druhy nákladov za	Suma
overenie účtovnej závierky	4366,50 €
uistovacie auditorské služby s výnimkou overenia účtovnej závierky	
súvisiace auditorské služby	
daňové poradenstvo	
ostatné neauditorské služby	
Spolu	4366,50 €

## Čl. V

## Opis údajov na podsúvahových účtoch

- Významné položky prenajatého majetku, majetku prijatého do úschovy, odpísané pohľadávky a prípadné ďalšie položky.  bezvýznamné

Významné položky	Hodnota majetku

## Čl. VI

## Ďalšie informácie

- (1)  Opis a hodnota iných aktív, ktorými sa rozumie možný majetok, ktorý vznikol v dôsledku minulých udalostí a ktorého existencia alebo vlastníctvo závisí od toho, či nastane alebo nenastane jedna alebo viac neistých udalostí v budúcnosti, ktorých vznik nezávisí od účtovnej jednotky; týmito inými aktivitami sú napríklad práva zo servisných zmlúv, poisťných zmlúv, koncesionárskych zmlúv, licenčných zmlúv, práva z investovania prostriedkov získaných oslobodením od dane z príjmov.  
 Žiadne

Opis iných aktív	Hodnota

- (2)  Opis a hodnota iných pasív vyplývajúcich zo súdnych rozhodnutí, z poskytnutých záruk, zo všeobecne záväzných právnych predpisov, z ručenia podľa jednotlivých druhov ručenia; takýmito inými pasívami sú:  Žiadne  
 a) možná povinnosť, ktorá vznikla ako dôsledok minulej udalosti a ktorej existencia závisí od toho, či nastane alebo nenastane jedna alebo viac neistých udalostí v budúcnosti, ktorých vznik nezávisí od účtovnej jednotky, alebo  
 b) povinnosť, ktorá vznikla ako dôsledok minulej udalosti, ale ktorá sa nevykazuje v súvahe, pretože nie je pravdepodobné, že na splnenie tejto povinnosti bude potrebný úbytok ekonomických úžitkov, alebo výška tejto povinnosti sa nedá spoľahlivo oceniť.

Opis iných pasív	Hodnota

- (3)  Opis významných položiek ostatných finančných povinností, ktoré sa nesledujú v účtovníctve a neuvádzajú sa v súvahe; pri každej položke sa uvádza jej opis, výška a údaj, či sa týka spriaznených osôb, a to  bezvýznamné  
 a) povinnosť z devízových termínovaných obchodov a iných finančných derivátov,  
 b) povinnosť z opčných obchodov,  
 c) zákonná povinnosť alebo zmluvná povinnosť odobrať určité produkty alebo služby, napríklad z dodávateľských alebo odberateľských zmlúv,  
 d) povinnosť z leasingových, nájomných, servisných, poisťných, koncesionárskych, licenčných zmlúv a podobných zmlúv,  
 e) iné povinnosti.

Opis významných položiek ostatných finančných povinností	Výška	Spriaznené osoby

- (4)  Prehľad nehnuteľných kultúrnych pamiatok, ktoré sú v správe alebo vo vlastníctve účtovnej jednotky.  Žiadne


- (5)  Informácie o významných skutočnostiach, ktoré nastali medzi dňom, ku ktorému sa zostavuje účtovná závierka a dňom jej zostavenia.  bezvýznamné


## Plány a ciele pre rok 2026

Predmetom Plánov a cieľov pre rok 2026 sú nezrealizované a pokračujúce aktivity roku 2025 a nové ciele navrhnuté vedúcimi zamestnancami zodpovednými za ich napĺňanie. Sú zhrnuté do ôsmich bodov na predloženie k prerokovaniu Správnou radou Psychiatrickej nemocnice Michalovce, n. o. Ich realizácia závisí od priebežného hospodárenia, vývoja zmluvných vzťahov a legislatívy.

### **Efektívnosť procesov, epidemiológia a environmentálna oblasť**

- Uvádzanie Pavilónu C zrekonštruovaného na psycho-sociálne centrum v rámci implementácie Plánu obnovy a odolnosti v oblasti zdravotníctva do prevádzky.
- Aktualizácia prevádzkového poriadku Fyziatrisko-rehabilitačného oddelenia a Oddelenia klinickej biochémie a hematológie.
- Vypracovanie ošetrovateľských štandardov *Risk assessment a nežiadúce udalosti, edukácia pacienta*.
- Vypracovanie jednotného psychometrického manuálu (posudzovacie nástroje, psychometrické vlastnosti, štrukturované rozhovory, bodové skóre).
- Aktualizácia smernice o vedení zdravotnej dokumentácie, smernice Interný systém hodnotenia bezpečnosti pacientov a smernice o upratovaní vnútorných priestorov.
- Spracovanie interného predpisu vnútorný systém kontrolnej činnosti na oblasti epidemiológie, všeobecných predpisov a špecifických kontrol.
- Aktualizácia Registera interných predpisov.
- Pokračovanie v oboznamovaní zamestnancov s internými predpismi prostredníctvom elektronickej platformy.
- Zavedenie vhodného systému potlačenia zápachov a pachov na ošetrovacích jednotkách.
- Zriadenie centrálnej práčovne a sušiarne pre pacientov všetkých ošetrovacích jednotiek na 1. NP Monobloku.

### **IKT a AV zariadenia**

- Aktualizácia softvéru na správu registratúry.
- Obnova licencie ESET PROTECT Elite pre stodesať staníc.
- Obstaranie hardvéru a softvéru pre bezpečný vzdialený prístup.
- Obstaranie šiestich serverov s operačným systémom.
- Obmena 50 ks PC s operačným systémom.
- Doplnenie aktívnych sieťových prvkov v súvislosti so segmentáciou počítačovej siete.
- Revízia a doplnenie kamerového systému.
- Zvýšenie kvality elektrických rozvodov v technologických miestnostiach.
- Obmena troch notebookov k projektorom.

### Investície

- Odkúpenie nehnuteľnosti objektu vrátnice v areáli nemocnice.
- Realizácia projektu chladenia priestorov pracovísk oddelení ústavnej zdravotnej starostlivosti Monobloku, ktoré sú umiestnené mimo ošetrovacích jednotiek oddelení podľa spracovanej projektovej dokumentácie.
- Obstaranie a obmena elektrokonvulzívneho prístroja.
- Realizácia verejného obstarávania na projekt „Realizácia izolácie obvodového plášťa Monobloku“ k stavebnému povoleniu z roku 2024.
- Vypracovanie projektovej dokumentácie a realizácia EPS v Hospodárskom bloku, sekcia III. a sekcia IV.
- Pokračovanie v procese územného a stavebného konania k povoleniu stavby projektu „Trafostanica PN Michalovce“.
- Realizácia projektu fotovoltickej elektrárne s výkonom 300 kWp na strechách Pavilónu A, Pavilónu B, Pavilónu D a na streche Vyšetrovacieho krídla.
- Obmena štyroch prepravných stravovacích nerezových kontajnerov na OLVaS.
- Vypracovanie štúdie revitalizácie hlavnej budovy objektu Záhradníctvo pre potreby pracovných terapií.
- Zriadenie terapeutickkej miestnosti s biofilickým dizajnom v interiéri nemocnice.
- Vytvorenie Snoezelen terapeutickkej miestnosti.
- Zriadenie pracovne pre pacientov na prízemí Monobloku.

### Rekonštrukcie

- Vymaľovanie priestorov Jednotky A, kuchyne OLVaS na 1. NP Spoločenského krídla, spoločných priestorov Monobloku a priestorov DSS.
- Revitalizácia vstupov, schodiska a nájazdovej rampy Hospodársky blok, sekcia III a IV.
- Realizovanie odtokov a dažďových záhrad priestranstva Monoblok-východ.
- Oprava podláh a stien v centrálnej kotolni K1 a vo vstupnej miestnosti kotolne K2.
- Výmena pôvodných vchodových dverí dielne, príručného skladu, vchodu na schodisko sever, únikového vchodu a zadného vchodu do kuchyne v Spoločenskom krídle 1. NP.
- Rozšírenie prístupového systému 1. NP Spoločenského krídla a Monobloku.
- Nastavenie prenosu dávkovania chemikálie pre bazén do centrálneho PC.
- Realizácia automatických posuvných dverí na chodbe 1. NP Monobloku pred kuchyňou a automatických prechodových dverí z objektu Monoblok k pavilónom.

### Skrášlenie priestorov

- Úprava asfaltových plôch na komunikáciách a parkoviskách v areáli nemocnice.
- Zakúpenie stola a troch lavíc do altánku DSS.

### **Vzdelávanie**

- Opakované vzdelávanie zamestnancov s internými predpismi prostredníctvom elektronickej platformy.
- Zabezpečenie kurzu prvej pomoci pre Úsek ošetrovatel'stva.
- Zabezpečenie kurzu Neodkladná podpora životných funkcií pre štyridsať zamestnancov oddelení.
- Interné školenie Bezpečnosť zamestnancov pri odbere krvi a moču pre päťdesiat zamestnancov.
- Zabezpečenie školenia Bezpečnosť a ochrana zdravia pri manipulácii s dezinfekčnými prostriedkami pre päťdesiat zamestnancov.
- Zabezpečenie kurzu šetrnej obrany pre štyridsať zamestnancov.
- Absolvovanie kurzu deeskalácia konfliktov, vyjednávanie a asertivita pre dvadsať zamestnancov.
- Vnútorne školenie pre bezpečnosť a ochranu zdravia pri manipulácii s dezinfekčnými prostriedkami a pri manipulácii s biologickým materiálom zabezpečené externým lektorom.
- Pokračovanie v kurzoch špecializačného štúdia v odbore klinická psychológia psychológov APO1, APO2 a ADPO.
- Kontinuálne vzdelávanie všetkých zamestnancov v oblasti počítačovej bezpečnosti.

### **Zdravotnícky materiál a drobný hmotný majetok**

- Obmena opotrebovaného inventáru (matrace, kreslá, stoličky, posteľná bielizeň, popruhy a i.) na úsekoch a oddeleniach podľa predložených návrhov vedúcich zamestnancov na úrovniach úsekov a ich zástupcov po ukončení inventarizácie majetku.

### **Aktivity pre verejnosť**

- Organizovanie psychoedukácií s tématickým zameraním závislosti a demencie určené pre príbuzných a podporné osoby hospitalizovaných pacientov.
- Vypracovanie edukačnej príručky s tematikou demencia a jedného posteru z oblasti duševného zdravia.

V Michalovciach 16. marca 2026

Ing. Vladimír Lesník, MPH, v. r.  
riaditeľ